

**TUUSULAN KUNNAN LEIKKIPUISTOJEN  
KEHITTÄMISSUUNNITELMA**



Ammattikorkeakoulututkinnon opinnäytetyö

Lepaa, rakennettu ympäristö

Kevät 2020

Paula Finér

Rakennettu ympäristö  
Lepaa

---

<b>Tekijä</b>	Paula Finér	<b>Vuosi</b> 2020
<b>Työn nimi</b>	Tuusulan kunnan leikkipuistojen kehittämissuunnitelma	
<b>Työn ohjaaja</b>	Vesa Vuorinen	

---

## TIIVISTELMÄ

Opinnäytetyön tilaajana toimii Tuusulan kunta, Kasvun ja ympäristön toimialue. Työn tilaajan tavoitteena on saada Tuusulan kunnan leikkipuistoille perusparannusaikataulu. Lisäksi työ luo puitteet leikkipuistojen kehittämiselle tulevaisuudessa väestöennuste ja leikkipuistojen nykyinen kunto huomioiden.

Aikataulutuksen tueksi laaditaan kuntoluokitteluasteikko käyttäen hyväksi Lappset play-care –tarkastuksista saatua aineistoa ja muiden kuntien laatimia leikkipaikkaohjelmia ja kehittämissuunnitelmia sekä opinnäytetyön tekijän keräämää aineistoa leikkipuistoista. Lisäksi laaditaan puistojen kokoluokitteluasteikko, josta saadaan toimiva työkalu puistojen kokonaistilanteen kartoitukseen. Kokonaistilanteen vertailu suhteessa väestöennusteeseen ja vastaavien naapurikuntien tilanteeseen tuottaa tietoa siitä, onko jollakin alueella leikkipuistoja liian tiheässä nykyiseen lapsimäärän tai tulevaan väestökehitykseen nähden, tai puuttuuko joltain keskeiseltä alueelta laaja, monipuolisia perhetoimintoja sisältävä, vetovoimainen puisto kokonaan.

Tuloksena työstä on tausta-aineisto tulevaa leikkipaikkaohjelmaa varten ja saadaan selville optimaalinen leikkipuistojen määrä tuleva väestönkehitys ja kaavoitussuunnitelmat, sekä turvallisuus ja kunnossapidon kustannukset huomioiden. Olemassa olevat puistot päästään kunnostamaan tärkeysjärjestyksessä, jotta niissä on turvallista ja mukavaa leikkiä ja viettää aikaa koko perheen kesken.

**Avainsanat** leikkipuistot, strateginen suunnittelu, puistosuunnittelu, kunnossapito, peruskorjaus, kehityssuunnitelma

**Sivut** 46 sivua, joista liitteitä 17 sivua

Degree programme in Landscape Design and construction  
Lepaa

---

<b>Author</b>	Paula Finér	<b>Year</b> 2020
<b>Subject</b>	Playground development plan for the municipality of Tuusula	
<b>Supervisor</b>	Vesa Vuorinen	

---

ABSTRACT

The thesis is commissioned by the municipality of Tuusula, the department of Growth and Environment. The aim of the client is to get a renovation schedule for the playgrounds within the municipality. In addition, the work creates a framework for the future development of playgrounds, taking into account the population forecast and the current condition of playgrounds.

To support the forming of a schedule, a condition classification scale is prepared using data from Lappset playcare inspections, playground programmes and development plans prepared by other municipalities, as well as data on playgrounds collected by the author of the thesis. In addition, a size classification scale is developed, which will provide a functional tool for surveying the overall situation of parks. A comparison of the overall situation with the population forecast and the situation in the corresponding neighbouring municipalities provides information on whether an area has too many playgrounds in relation to the current number of children or future demographic trends, or whether a key area lacks a large, diverse family park.

The result of this work will be the background material for the playground development plan for Tuusula municipality. The optimal number of playgrounds will be determined, taking into account future population development and zoning plans, as well as safety and maintenance costs. Existing parks will be renovated in order of priority to make them safe and comfortable to play and spend time with the whole family.

**Keywords** playgrounds, strategic planning, park planning, maintenance, renovation, management plan

**Pages** 46 pages including appendices 17 pages

# SISÄLLYS

1	JOHDANTO.....	1
2	LEIKKIPAikkojen LUOKITTELU JA LEIKKIPAikkaOHJELMAN TARKOITUS.....	2
2.1	Muiden kuntien leikkipuistojen analysointia .....	2
2.1.1	Tampere.....	3
2.1.2	Kuopio.....	5
2.1.3	Hyvinkää .....	6
2.1.4	Oulu .....	7
2.1.5	Kerava .....	8
3	LEIKKIPUISTOT TUUSULASSA.....	9
4	LUOKITTELU .....	11
4.1	Kokoluokittelu .....	11
4.1.1	Toiminnallisuuspisteytys .....	14
4.2	Kuntoluokittelu.....	17
4.2.1	Turvallisuus.....	17
4.2.2	Subjektiiiviset havainnot .....	18
4.2.3	Ikä .....	19
4.2.4	Lopullinen kuntoluokittelu .....	20
5	PERUSKORJAUSJÄRJESTYS JA -AIKATAULU.....	20
5.1	Puistojen turvallisuuspuutteet.....	20
5.2	Puistojen kuntopisteytys ja peruskorjausjärjestys.....	21
6	LEIKKIPUISTOVERKOSTON NYKYTILA JA PUISTOJEN TARVE TULEVAISUUDESSA.....	23
6.1	Leikkipuistoverkoston nykytila.....	23
6.2	Turvallisuus, kunnossapito ja sen kustannukset.....	24
6.2.1	Lapsimäärä alueittain ja väestöennuste.....	25
6.2.2	Saavutettavuus .....	28
6.2.3	Mitoitus lapsimäärän mukaan.....	28
6.3	Kaavoitussuunnitelma ja väestön alueellinen keskittyminen.....	30
7	SÄILYTETTÄVÄT, RAKENNETTAVAT JA POISTETTAVAT LEIKKIPUISTOT .....	32
7.1	Puistoissa tehtävät toimenpiteet .....	32
7.1.1	Jokela .....	32
7.1.2	Kellokoski.....	33
7.1.3	Etelä-Tuusula .....	33
7.2	Puistojen poistaminen.....	34
8	KUSTANNUKSET .....	35
9	SUUNNITTELUN SUUNTAVIIVAT.....	36
9.1	Kaavoitus .....	36

9.2	Turvallisuus.....	37
9.3	Eri ikäryhmät leikkipuiston käyttäjinä.....	39
9.4	Esteettömyys.....	39
9.5	Kestävä kehitys.....	40
9.6	Kasvillisuus .....	40
9.7	Asukasyhteistyö ja osallistaminen .....	41
10	JOHTOPÄÄTÖKSET .....	42
	LÄHDELUETTELO .....	44

#### Liitteet

Liite 1	Puistojen kuntotarkastusraporttien ja oman videomateriaalin purku.
Liite 2	Leikkipuistojen saavutettavuustarkastelu kartalla
Liite 3	Puistoissa tehtävät toimenpiteet ja uusi saavutettavuustarkastelu
Liite 4	Toimenpiteet taulukoituna

## 1 JOHDANTO

Tuusulan kunta ulkoisti ensimmäisten kuntien joukossa viheralueiden kunnossapidon 1990-luvun alkuvuosina, noin 30 vuotta sitten (Autere, 2020). Kunnossapidon kilpailutuksen vaatima osaaminen on kehittynyt hitaasti, ja valvonta on ollut resurssipulan takia puutteellista. Tämä näkyy alueiden yleisilmeessä, myös leikkipuistoissa. Muutamia leikkipuistoja on hiljattain kunnostettu, suurin osa kunnostetuista puistoista sijaitsee Jokelessa, mutta myös muutamia Hyrylässä sijaitsevia puistoja on kunnostettu. Uusille asuinalueille rakennetut leikkipuistot ovat myös hyvässä kunnossa. Uusin puisto rakentuu Rykmentinpuiston asuntomessualueelle, lähelle Keravan rajaa.

Väestön ikääntyminen ja alhainen syntyvyys vähentävät lasten määrää jatkuvasti. Tuusulan kunnan sijainti pääkaupunkiseudun välittömässä läheisyydessä pitää väestön kasvussa, ja vertailu asukasluvultaan samankokoisten naapurikuntien kesken ennustaa Tuusulalle keskimääräistä, reilun parin tuhannen asukkaiden kasvua vuoteen 2040 mennessä (Tilastokeskus, 2004) (Aluekehittämisen konsulttitoimisto MDI, 2018). Yli 65-vuotiaiden määrän oletetaan nousevan n. 66 % vuosien 2018 ja 2040 välillä (Aluekehittämisen konsulttitoimisto MDI, 2018). Samaan aikaan alle 15-vuotiaiden osuus vähenee n. 21 %. Tämä tulee huomioida leikkipuistojen suunnittelussa.

Väestön muuttoliike ja siirtolaisuus selittävät n. 90 % tarkastelujakson väestönkasvusta (Aluekehittämisen konsulttitoimisto MDI, 2018). Julkisten palvelujen laatu ja määrä toimivat tällöin tärkeänä vetovoimatekijänä kuntien välisessä väestökilpailussa. Vastaavan kokoisia kuntia on Uudellamaalla hyvien liikenneyhteyksien päässä useampia mm. Kerava, Järvenpää, Hyvinkää ja Nurmijärvi.

Tämän vuoksi varsinkin lapsiperheille tarjottavat palvelut ovat tärkeässä asemassa, jotta kunnan väestönkasvu säilyy jatkossakin, ja kuntaan houkutellaan työikäisiä veronmaksajia. Vanhuspalveluja ei tule kuitenkaan unohtaa, ja senioriväestön toimintakyvyn ylläpitämisessä julkisilla puistoilla ja liikuntapalveluilla on suuri merkitys. Myöskin mahdollisuudet eri sukupolvien yhteiseen ajanviettoon lisäävät kunnan vetovoimaa.

Edellä mainituista syistä leikkipuistojen kehittäminen tulevia tarpeita vastaavaksi on tärkeää. Kehitystyössä tulee pitää myös mielessä ympäristöystävällisyys, ilmastonmuutoksen torjunta ja lasten ympäristökasvatuksen tärkeys. Maaseutumaisena, paljon luonnonympäristöjä tarjoavana kuntana Tuusulalla on mahdollisuus hyödyntää ympäristöaspekteja vetovoimaisuutta tavoitellessaan. Nykyinen ammattitaitoinen henkilöstö, innostuneet tekijät ja viisas päätöksenteko ovat avainasemassa, kun suunnitellaan vetovoimaista ja edelläkävijän leimaa kantavaa kuntaa.

Tässä työssä pyritään muokkaamaan tulevat käyttäjätarpeet kattava, myös muut käyttäjäryhmät huomioiva leikkipuistoverkosto, laatimaan verkostolle perusparannusaikataulu ja tuomaan esiin ideoita, kuinka leikkipuistoista voidaan tehdä entistä käyttäjäystävällisempiä, helppohoitoisempia, kustannustehokkaampia ja ympäristönäkökohdat huomioon ottavia.

## 2 LEIKKIPAikkojen Luokittelu ja Leikkipaikkaohjelman Tarkoitus

Leikkipuistojen luokittelu aloitetaan kartoittamalla leikkipuistojen maantieteellinen sijainti. Tämä auttaa muodostamaan kuvan nykyisen leikkipuistoverkoston kattavuudesta. Sijaintitietoja voidaan käyttää vertailtaessa puistojen saavutettavuutta alueen lapsille. Saavutettavuutta arvioitaessa käytetään hyväksi seuraavassa analysoitujen kuntien leikkipaikkaohjelmia ja sisäasianministeriön ohjeistusta leikkipaikkojen suunnitteluun (Sisäasiainministeriön kaavoitus- ja rakennusosasto, 1974). Puistojen kokoluokittelun tavoitteena on, että kunnan alueella isot palvelutasoltaan kattavat keskuspuistot sekä pienemmät leikkipuistot ovat kattavasti ja tasapuolisesti kaikkien kuntalaisten saatavilla.

Tavoitteena on lisäksi luoda raamit, joissa kutakin puistoluokkaa lähdetään suunnittelemaan sekä esimerkiksi minkälainen varustetaso kussakin puistoluokassa on. Tällä perusteella muotoutuu tuleva leikkipaikkaverkoston laajuus ja mahdollisten poistettavien tai rakennettavien leikkipaikkojen määrä.

Leikkipuistojen kuntoa arvioitaessa tärkein kriteeri on turvallisuus, sillä palveluntarjoaja vastaa aina leikkipaikan turvallisuudesta (Kuluttajaturvallisuuslaki, 2011). Kuntoluokittelun perusteella voidaan laatia koko leikkipuistoverkosta koskeva perusparannusaikataulu ja kehittämissuunnitelma.

Tuusulassa puistojen kuntotarkastukset on ulkoistettu ja tarkastuksia tehdään 3–4 kertaa vuodessa (Lappset playcare, 2019). Siten puistojen kunto ja turvallisuustilanteesta on saatavilla ajantasaista tietoa. Luokittelun muodostuksen pohja-aineistona käytän Hyvinkään (Kärki, 2019), Kuopion (Nikoskelainen, ym., 2018), Oulun (Palo, 2013) ja Tampereen (Kylmäkoski, ym., 2013) leikkipaikkaohjelmia ja Keravan kaupungin leikkipuistojen palveluverkkosuunnitelmaa (Keravan kaupunki, 2014).

Leikkipaikkaohjelman tarkoitus on ohjata leikkipuistojen kehittämistä pidemmällä aikavälillä ja antaa kokonaiskuva kunnan leikkipuistojen tilanteesta. Leikkipaikkaohjelma toimii myös leikkipuistopalveluiden kehittämisen työkaluna ja sitä voidaan päivittää vastaamaan tulevaisuuden tarpeita muuttuvassa toimintaympäristössä. Leikkipaikkaohjelman avulla voidaan hallita ja suunnata rakentamisen ja kunnossapidon kustannuksia. Leikkipaikkaohjelman tulisi sisältää joko budjetti tai kustannusarvio tarkastelujaksolla toteutettavista töistä. Leikkipaikkaohjelmaa voidaan päivittää tietyllä syklillä, esimerkiksi viiden vuoden välein. (Kärki, 2019) Tämän kehittämissuunnitelman tavoitteena on koota ajantasainen tieto Tuusulan kunnan leikkipuistoista yksiin kansiin ja olla pohjana Tuusulan kunnan tulevalle leikkipaikkaohjelmalle.

### 2.1 Muiden kuntien leikkipuistojen analysointia

Sijainniltaan ja kokoluokaltaan Tuusulan kaltaisia kuntia analysoimassani leikkipaikkaohjelma-aineistossa ovat Hyvinkää ja Kerava. Lisäksi käytän kappalemäärätietoa Kuuma-kunnista (pois lukien Pornainen pienen kokonsa tähden), joihin Tuusulakin kuuluu, jol-

loin saadaan vertailukelpoista tietoa Keski-Uudenmaan saman kokoluokan kuntien tilanteesta (Taulukko 1). Vertailtavuutta heikentää tosin se, että leikkipuistojen määrittely on kukin kunta tehnyt itsenäisesti, ja näin ollen erilaiset määritelmät eivät välttämättä ole täysin yhtäpitäviä toistensa kanssa. Suuntaa antavana vertailun tietoja voidaan kuitenkin pitää.

Tälläkin perusteella vertailukelpoisin kunta Tuusulaan nähden on Hyvinkää. Tampereella ja Kuopiossa leikkipaikkaohjelmat on tehty suuren työryhmän voimin, joihin on kuulunut kaupungin oman väen lisäksi ulkopuolisia konsultteja ja suunnittelijoita.

Näiden aineistojen pohjalta luokitellaan Tuusulan kunnan leikkipuistot koon ja kunnan mukaan, ja tämä luokittelu toimii perustana tälle leikkipuistojen kehittämissuunnitelmalle sekä tulevalle leikkipaikkaohjelmalle.

Taulukko 1 Leikkipaikkojen määrä ja tilastollista vertailutietoa Kuuma-kunnissa. Tiedot perustuvat kuntien omilla internetsivuillaan ilmoittamiin määriin. Näiden lukujen valossa Tuusulan kunnan leikkipuistoverkosto on keskimääräistä kattavampi. Kuntien maantieteellinen erilaisuus hankaloittaa vertailua.

Kunta	Väkiluku 2018	Pinta-ala km <sup>2</sup>	As/km <sup>2</sup>	leikkipuistoja	lp/1000 as	lp/km <sup>2</sup>
Tuusula	38664	225,46	171,49	54	1,40	0,24
Kerava	36254	30,70	1180,91	30	0,83	0,98
Järvenpää	43410	39,89	1088,24	52	1,20	1,30
Nurmijärvi	42665	367,26	116,17	45	1,05	0,12
Hyvinkää	46534	336,60	138,25	49	1,05	0,15
Vihti	29211	567,00	51,52	30	1,03	0,05
Sipoo	20666	340,00	60,78	14	0,68	0,04
Mäntsälä	20686	596,00	34,71	24	1,16	0,04
Kirkkonummi	39262	393,00	99,90	55	1,40	0,14
<b>Keskiarvo</b>	<b>35261</b>	<b>322</b>	<b>327</b>	<b>39</b>	<b>1,09</b>	<b>0,34</b>

### 2.1.1 Tampere

Tampereella vuonna 2005 laadittu leikkipaikkojen kehittämis- ja toteutussuunnitelma toimi lähtöaineistona leikkipaikkaohjelmalle. Leikkipaikkaohjelma on Tampereella osa laajempaa viherpalveluohjelmaa, joka käsittää myös muut kaupungin viheralueet, puistojen ja ulkoilualueiden lisäksi mm. kiinteistöjen pihat ja liikenneviheralueet. Lähteenä toimiva viherpalveluohjelma on tehty vuosille 2012–2020.

Leikkipaikkaohjelma oli nähtävillä ja kommentoitavissa asukkaille prosessin aikana. Prosessin eri vaiheissa oli suoritettu myös asukaskyselyjä. Lisäksi ohjelma oli lausuntokierroksella kaupungin eri yksiköissä. Tampereen aineistossa mukana olivat myös koulujen ja päiväkotien yhteydessä olevat leikkipaikat, jotka Tuusulan tapauksessa rajautuvat pois käsittelystä.

Tampereen leikkipaikkaohjelmaa päivitetään viiden vuoden välein. Tampereella leikkipuistojen koko- ja sijaintiluokittelu on osa suurempaa viheralueiden luokittelukokonai-



suutta, eikä siten ole suoraan sovellettavissa Tuusulaan. Tampereella puistoissa sijaitsevat leikkipaikat oli luokiteltu aluepuistoihin, kaupunginosapuistoihin ja korttelipuistoihin. Leikkipaikat oli lisäksi luokiteltu perhepuistoihin, alueleikkipaikkoihin ja lähileikkipaikkoihin. Tämä luokittelu sisälsi myös puistoluokittelussa mukana olevat leikkipaikat. Huomattavaa on, että perhepuistojen määrittelyssä oli mainittu myös matkailullinen merkitys. Suurimmat puistot siis ovat sellaisia, jotka paikallisten asukkaiden palvelemisen lisäksi houkuttelevat matkailijoita alueelle. Tämä on hyvä huomioida myös Tuusulan vetovoimatekijöitä kehitettäessä.

Tampereen leikkipaikkaohjelmassa käytiin kohteiden nykytilan määrittelyssä läpi myös vastuu-, turvallisuus- ja hallintakysymykset puistohankkeen valmistelusta ja rakentamisesta aina sen toteutukseen ja kunnossapitoon saakka. Vastuukysymykset tulisivat huomioida puiston koko elinkaaren ajalta jo suunnitteluvaiheessa. Usein kunnossapidon pitkäaikaiset kustannukset unohdetaan liian monessa vaiheessa kaavoitus- suunnittelu ja investointihuman aikana.

Tampereen ohjelmassa on todettu, että leikkipaikkojen määrästä suhteessa kaupungin tai asuinalueen kokoon ei ole olemassa sitovaa valtakunnallista ohjeistusta. Leikkialueiden suunnitteluopas, Sisäasiainministeriö 1974 (Sisäasiainministeriö, Rakennus- ja kaavoitusosasto, 1974), antaa kuitenkin viitteellistä ohjeistusta aiheesta. Tampereen ohjelmassa suoritettiin vertailua muihin yli 100 000 asukkaan kaupunkeihin. Ohjelmassa todetaan, että Tampereella on vertailuaineistoon suhteutettuna eniten kohteita ja palveluverkko muodostuu tiheäksi. Leikkipuistojen palvelutarjonta on täten laadukasta mutta kunnossapito myös taloudellisesti raskasta. Tampereella esitettiin pyrkimistä lähemmäs vertailuaineiston keskiarvoa.

Leikkipaikkojen määrää ja tarvetta arvioitiin myös vertailulla 0–12 ja 4–9 -vuotiaiden lasten määriin aluekohtaisesti. Tarpeen arvioinnissa otettiin huomioon korvaavat kohteet, kuten koulut ja päiväkodit. Muita huomioonotettavia seikkoja olivat myös esteettömyys, perhepäivähoitajat, väestökehitys ja kaavoitus. Esteettömyyden osalta esitettiin rakennettavaksi tiettyjä puistoja esteettömyysvaatimukset täyttäviksi. Ympäristötekijöiden analysointi oli Tampereella yksi leikkipuistojen kehittämisen työkaluista. Pitkän aikavälin kestävän kehityksen turvaamisen lisäksi ympäristötekijöinä oli otettu huomioon alueelliset pienympäristötekijät, kuten melu, pöly, paahteisuus, varjoisuus ja muut pienilmastolliset tekijät.

Kuntoluokituksessa Tampereella otettiin huomioon, että ennen vuotta 2000 rakennetut leikkipuistot eivät välttämättä kaikilta osin täytä nykystandardien vaatimuksia. Turvallisuudesta oli kuitenkin pidetty huolta säännöllisin tarkastuksin ja tarpeellisin leikkivälineiden uusimisilla. Silti ohjelmassa todettiin korjausvelan kasvaneen vuosittain (Kylmäkoski, ym., 2013). Puistojen kunnan luokittelemiseksi Tampereella käytettiin kuntoindeksiä. Kuntoindeksi koostui neljästä tekijästä, turvallisuudesta, kunnosta iästä ja toiminnoista. Kullekin ominaisuudelle oli kehitetty pisteytys. Leikkipuistot luokiteltiin kustakin ominaisuudesta saaduista pisteistä muodostuvan kuntoindeksin perusteella. Tampereella oli lisäksi otettu kantaa leikkipuistojen keskimääräisiin uusimis- ja perusparrannuskustannuksiin.

Leikkipaikkaohjelman tuloksena oli leikkipaikkojen jako säilytettäviin, kunnostettavaan, poistettavaan ja rakennettavaan leikkipuistoihin. Kunnostettavat puistot jaettiin kahteen kiireellisyysluokkaan. Joillekin puistoille ei asetettu tarkkaa kunnostusaikataulua. Leikkipaikkaohjelman perusteella oli laadittu aluksi 8 vuoden investointiohjelma, johon oli asetettu tavoitteelliset kunnostus-, poistamis- ja rakentamistoimenpiteet kustannusarvioineen. Tampereella todettiin, että vaikka realistisia investointiohjelmaa voidaan laatia vain noin kolmeksi vuodeksi kerrallaan, tavoitteellinen kymmenvuotissuunnitelma on tarpeellinen kokonaisuuden hallinnan kannalta. (Kylmäkoski, ym., 2013)

### 2.1.2 Kuopio

Kuopion leikkipaikkaohjelma kattaa kuusivuotisjakson 2018–2024. Työryhmässä ovat toimineet osin samat ulkopuoliset konsultit kuin Tampereella, mikä näkyy ohjelman rakenteessa. Myös Kuopiossa leikkipaikkaohjelmaa päätettiin päivittää viiden vuoden välein. Kuopiossa, kuten Tuusulassakin, tilakeskus hallinnoi koulujen ja päiväkotien yhteydessä olevia leikkipaikkoja, jotka on jätetty ohjelman ulkopuolelle. Kuopiossa hiljattaiset kuntaliitokset ovat vaikuttaneet leikkipaikkojen määrää lisäävästi. (Nikoskelainen, ym., 2018)

Nykyinen luokittelu piti Kuopiossa sisällään korttelileikkipaikkoja, keskusleikkipaikkoja, lähiliikuntapaikkoja ja leikkipisteitä. Lisäksi leikkipaikat oli jaoteltu maaseutu- ja kaupunkileikkipaikkoihin. Leikkipaikat oli lisäksi luetteloidu kaupunginosittain. Kuopiossa leikkipaikoista laadittiin ohjelman teon yhteydessä kohdekortit. (Nikoskelainen, ym., 2018) Tuusulassa kohdekorttiaineistoa vastaavana aineistona toiminee hyvin tarkastusraporttien kohdeaineisto (Lappset playcare, 2019). Myös Kuopiossa vertailtiin leikkipuistoverkostoa vastaavan kokosiin kaupunkiin, ja todettiin sen olevan keskiarvoa alhaisempi. Lisäksi Kuopiossa todettiin olevan runsaasti elinkaarensa päässä olevia leikkipuistoja. Elinkaaren pituutta vertailtiin Oulun kaupungin leikkipaikkaohjelman määrittämään. Kuopiossa tultiin tulokseen, että kaikki yli 15 vuotta vanhat leikkipaikat pyritään kunnostamaan ensimmäisen kuusivuotisjakson aikana. Tässä, kuten Tampereen ohjelmassakin, mainittiin, että kukin kaupunki määrittelee leikkipaikat omalla tavallaan ja tämä vähentää hieman vertailulukujen luotettavuutta. (Nikoskelainen, ym., 2018)

Turvallisuustekijöitä peilattiin kuluttajaturvallisuuslain säädöksiin ja leikkipaikkastandardeihin. Kuopiossa leikkipaikkojen käyttäjäryhmissä otettiin 0–12 vuotiaiden lasten lisäksi huomioon laajasti 12–18 vuotiaat nuoret, joiden kohtaamispaikkana leikkipuistot usein toimivat. Näille ryhmille ehdotettiin oleskelumaisempaa toimintaa. Mainituksi tulivat kuitenkin nuorempien ikäryhmien käytön haittaaminen ja ilkivalta. Myös aikuiset ja ikääntyvä väestö otettiin Kuopion ohjelmassa tarkasteluun. Perhepäivähoidon ja liikunta- ja aistirajoitteisten puistonkäyttö oli mainittu samoin kuten Tampereenkin ohjelmassa. (Kylmäkoski, ym., 2013) (Nikoskelainen, ym., 2018)

Kaavoitus sekä kasvavat ja taantuvat väestöalueet käsiteltiin ja otettiin huomioon ohjelmassa. Kaavoitus ja kasvavat alueet määrittelevät pitkälti uusien puistojen rakentamista. Tampere ja Kuopio ovat molemmat kasvukeskuksia, ja myös lasten määrän enustetaan siellä kasvavan, toisin kuin Tuusulassa. Kuopion ohjelmassa mainittiin sisäsi-

ainministeriön kaavoitusohjeistus, jonka mukaan lähipuiston ohjeellinen etäisyys asunnosta on 150 m ja alueellisen virkistyspuiston 500 m. Kuopiossa korttelileikkipaikan vaikutusalueeksi määriteltiin 300 m ja lähiliikuntapaikan 500 m. (Nikoskelainen, ym., 2018)

Kuopiossa leikkipaikkaohjelman perusteeksi ei suoritettu erillisiä asukaskyselyjä. Kuopiossakin huomioitiin paikalliset ja pienilmastolliset olosuhteet. Jotkin paikallisolosuhteet, kuten kivet, jyrkänteet tai vesistöt voivat toimia riskeinä ja jopa estää leikkipuiston rakentamisen.

Kuopiossa oli budjetoitu selkeät summat leikkipuistojen kunnostamiseen vuosittain. Tarkastukset hoiti kunkin alueen urakoitsija. Kunnostettavat puistot jaoteltiin kahteen kiireellisyysluokkaan. Maaseutukohteiden leikkipuistoverkosta esitettiin harvennettavaksi, mutta vastaavasti laadullista parannusta valituissa säilytettävissä kohteissa. Kuopiossa itse leikkipaikkaohjelma oli kohtuullisen lyhyt, mutta vastaavasti kohdekortit oli laadittu kattaviksi jokaisesta kohteesta erikseen. (Nikoskelainen, ym., 2018)

### 2.1.3 Hyvinkää

Hyvinkään leikkipaikkaohjelma oli laadittu vuosille 2019–2023. Leikkipaikkaohjelma sisälsi myös edellisen ohjelmakauden tarkastelua. Kun leikkipaikkojen kehittämisessä päästään säännölliseen viisivuotiskauden tarkasteluun, on hyvä myös vetää yhteen edellisen kauden tavoitteet ja niissä onnistuminen. (Kärki, 2019)

Hyvinkäällä leikkipaikkaohjelma on jo neljäs. Ohjelmien avulla on leikkipaikkapalveluiden suunnitteluun saatu pitkäjänteisyyttä. Henkilöstöressurssipula on ajoittain haitannut leikkipaikkaohjelman päivittämistä. Tavoitteet on Hyvinkään ohjelmassa laadittu selkeästi ja ytimekkäästi. Leikkipaikkaohjelmaan on otettu mukaan liikunnan terveyshyötyjä ja leikin merkitystä lapselle. Lait, standardit ja sisäasianministeriön mitoitusohjeet oli mainittu ohjelmassa. Korttelileikkipaikan saavutettavuudeksi oli Hyvinkäällä asetettu 250m ja asuinalueleikkipaikan saavutettavuudeksi 500 m. Lisäksi oli suoritettu erillinen vertailu 500 m ja 700 m saavutettavuusmatkoilla. (Kärki, 2019)

Syntyvyyden lasku näkyy Hyvinkäällä, kuten Tuusulassakin lapsimäärän vähenemisenä tulevaisuudessa. Toisin kuin Tampereella ja Kuopiossa, esteettömyys otettiin Hyvinkäällä yleiseksi ohjenuoraksi sen sijaan että olisi päädytty rakentamaan erillisiä esteettömiä leikkipaikkoja. Tämä on varmasti pienemmän kunnan kohdalla varsin järkevä ja taloudellinen ratkaisu.

Koulujen ja päiväkotien pihat eivät Hyvinkäälläkään sisälly leikkipaikkaohjelmaan, mutta niiden merkitys leikkipuistoverkoston täydentäjänä on silti otettu huomioon. Käyttäjä-palaute on otettu huomioon leikkipaikkaohjelmaa laadittaessa. Leikkipaikat on Hyvinkäällä jaoteltu asuinalueleikkipaikkoihin, korttelileikkipaikkoihin ja kyläleikkipaikkoihin. (Kärki, 2019)

Edellisen ohjelmakauden tavoitteita ja niiden toteutumista tarkasteltiin kattavasti ja ohjelmaan tulleet muutokset ja niiden syyt selvitettiin. Leikkipaikkaverkoston yleiset kehittä-

tämisen periaatteet tuotiin selvästi ja ytimekkäästi esiin ohjelmassa. Nuorten ja aikuisten tarpeet on huomioitu leikkipaikoilla jo aiemmin kehittämällä niitä lähiliikuntapaikkojen suuntaan. (Kärki, 2019)

Hyvinkäälläkin todetaan nykyisellä korjausvauhdilla syntyvän jatkuvaa korjausvelkaa. Leikkipuistoverkoston kattavuutta voidaan lisätä myös olemassa olevia puistoja laajentamalla uusien puistojen rakentamisen sijasta. Väestöennusteessa otetaan Hyvinkäällä syntyvyyden laskun ja kaavoituksen lisäksi huomioon maailmanlaajuiset konfliktit, jotka voivat tuoda suuria turvapaikanhakijamääriä Suomeen. (Kärki, 2019)

Hyvinkään leikkipaikkaohjelmassa oli kattavasti eritelty lapset neljässä eri ikäryhmässä ja heidän sijoittumisensa kunkin leikkipaikan vaikutusalueelle. Lisäksi turistikohteiden läheisyydessä sijaitsevien leikkipaikkojen käyttäjämäärissä on huomioitu paikallisten asukkaiden lisäksi matkailijat. Leikkipuistojen vaikutusalueita arvioitaessa on otettu huomioon myös merkittävät liikenteelliset ja maantieteelliset esteet, jotka estävät käyttäjiä pääsemästä vaikutusalueella sijaitsevaan leikkipuistoon. (Kärki, 2019) Tällaisia esteitä ovat vilkasliikenteiset väylät, rautatiet ja vesistöt (Sisäasiainministeriön kaavoitus- ja rakennusosasto, 1974). Leikkipaikkojen saavutettavuussäteen kasvattaminen ei näin ollen välttämättä paranna leikkipaikkojen saavutettavuutta.

Hyvinkäällä ei leikkipaikkaverkostoa määritellessä ollut suoritettu vertailua naapurikuntiin ainakaan nykyisessä ohjelmassa. Hyvinkään ohjelmassa on sen sijaan suoritettu leikkipaikkojen saavutettavuusvertailu myös perhepäivähoitajien sijoittumisen suhteen. (Kärki, 2019) Selkeänä erona suurempien kaupunkien leikkipaikkaohjelmiin voidaan pitää ohjelman yksityiskohtaisuutta ja kaikkien käyttäjien huomioimista pikkutarkasti.

Ohjelmakaudella toteutettavat toimenpiteet oli jaettu kolmeen luokkaan. Rakennettavat leikkipaikat, peruskorjattavat leikkipaikat ja poistettavat leikkipaikat. Koska Hyvinkäällä leikkipaikkaohjelman päivitys on säännöllistä ja pitkäjänteistä, ei ennallaan säilytettäviä leikkipuistoja ollut mainittu erikseen. Kunnossapidon tärkeyttä ja korjausvelan kasvamisen estämistä on painotettu ohjelmassa monessa kohdassa. (Kärki, 2019)

Hyvinkäällä oli leikkipaikoilla suoritettu tarkastuksia myös Tukes:in toimesta normaalien tarkastusten lisäksi. Huomattavia toimenpide-ehdotuksia oli, että selvitetäisiin leikkivälineet, joiden vastuutaho ei ole tiedossa sekä parannetaan onnettomuuskirjanpitoa. Ohjelmassa on myös esitetty tarkka budjetti ohjelmakauden toimenpiteiden toteuttamiseen. Nykyinen vuosittainen investointimäärä ja puistojen elinkaari huomioiden korjausvelkaa kertyy jatkuvasti. Ohjelman loppuun toteutettu pohdintaosuus sisälsi hyviä ideoita mm. teemapuistojen ja muiden isojen, kauempaakin käyttäjiä keräävien puistojen tarpeesta. (Kärki, 2019)

#### 2.1.4 Oulu

Oulussa ensimmäinen leikkipaikkojen kehittämissuunnitelma oli tehty vuonna 2007 (Palo, 2013). Sitä ei ollut päivitetty sittemmin, ennen kuin Ouluun yhdistyi 4 muuta kuntaa vuonna 2013. Tuolloin päivittämistyöhön ryhdyttiin. Oulun kaupungin leikkipuistojen kehittämissuunnitelman päivitti Sari Palo opinnäytetyönään Maaseudun kehittämi-

sen koulutusohjelman YAMK-tutkintoon. Kehittämissuunnitelma päivityksessä käytettiin pohjatietona entisen kehittämissuunnitelman lisäksi muita tausta-aineistoja, jotka oli koottu myöhemmin. Nykyinen suunnitelma kattaa vuodet 2014–2032. (Palo, 2013) Oulun suunnitelmassa leikkipuistojen elinkaareksi oli määritelty 15 vuotta. Määritelmä perustuu leikkivälineiden keskimääräisiin takuuajoihin kolmen suurimman välinevalmistajan kesken. Yli 15 vuoden elinkaaren jälkeen todettiin kunnossapidon kallistuvan merkittävästi ja turvallisuuden vaarantuvan. Oulussa alueurakoihin kuuluu leikkivälineiden pintakäsittely kerran neljän vuoden urakkakauden aikana. (Palo, 2013)

Saavutettavuus- ja väestömitoitustietoja oli tarkasteltu kattavasti eri alueiden osalta. Mitoitusperiaatteena pidettiin lopulta 1250 asukasta/leikkipuisto ja vielä tärkeämpänä 200-250 lasta/ leikkipuisto. Saavutettavuusmittana pidettiin 500m vaikutusaluetta. Oulun kaupunkia oli vertailtu suunnitelmassa kymmeneen suurimpaan kaupunkiin. Jo alkuperäisessä suunnitelmassa oli määritelty peruskorjausaikataulu ja puistojen kokoluokittelu. Yhdistyvien kuntien puistojen tarkastus ja inventointi tuotti Oulussa työtä ennen kehittämissuunnitelman valmistumista. (Palo, 2013)

Eri leikkipuistoluokille oli määritelty varustetaso. Oulussa oli myös suoritettu asukaskysely, jossa kysyttiin mm. sitä, mitkä ovat käyttäjien mielestä tärkeimmät toiminnot puistossa. Esille nousivat viiden kärkeen keinuminen, liukumäet, kiipeily, tasapainoharjoittelu ja hiekkaleikit. Näiden perusteella oli suoritettu luokittelu kolmeen leikkipuistoluokkaan. (Palo, 2013)

Oulun leikkipaikkojen kehittämissuunnitelmassa otettiin laajasti kantaa myös leikkipuistojen suunnitteluun ja annettiin suunnitteluohjeistusta. Tämä on hyvä lisätyöväline puistojen kehittämiseen pitkällä aikavälillä. Esteettömyyttä käsiteltiin jonkin verran, ja esteettömän puiston todettiin palvelevan myös lastenvaunujen kanssa liikkuvia käyttäjiä. (Palo, 2013)

Oulussa puistojen kunnossapito on osa alueurakkaa. Talvikunnossapitoa ei Oulun puistoissa ole, talvikunnossapidon turvallisuutta heikentävien piirteiden vuoksi. Myöskään aitaamiseen ei Oulussa pääsääntöisesti ryhdytä, vaan puistot pyritään sijoittamaan siten, että aitaamiselle ei ole tarvetta.

Kehittämissuunnitelman loppuun oli laadittu kattava mitoitukseen perustuva suunnitelma tulevasta leikkipuistoverkostosta kaupunginosittain rakennettavine, säilytettävine ja poistettavine puistoineen sekä niiden peruskorjausaikataulu. (Palo, 2013)

### 2.1.5 Kerava

Keravalla on käytössä leikkipuistojen palveluverkon yleissuunnitelma. Siinä puistot on merkitty kartalle, johon on eritelty aluepuistot ja lähipuistot, sekä suunnitellut ja eri aikajaksoilla poistettavat leikkipuistot. Keravan nettisivuilta löytyvä palveluverkkosuunnitelma kattaa vuodet 2014–2016. (Keravan kaupunki, 2014)

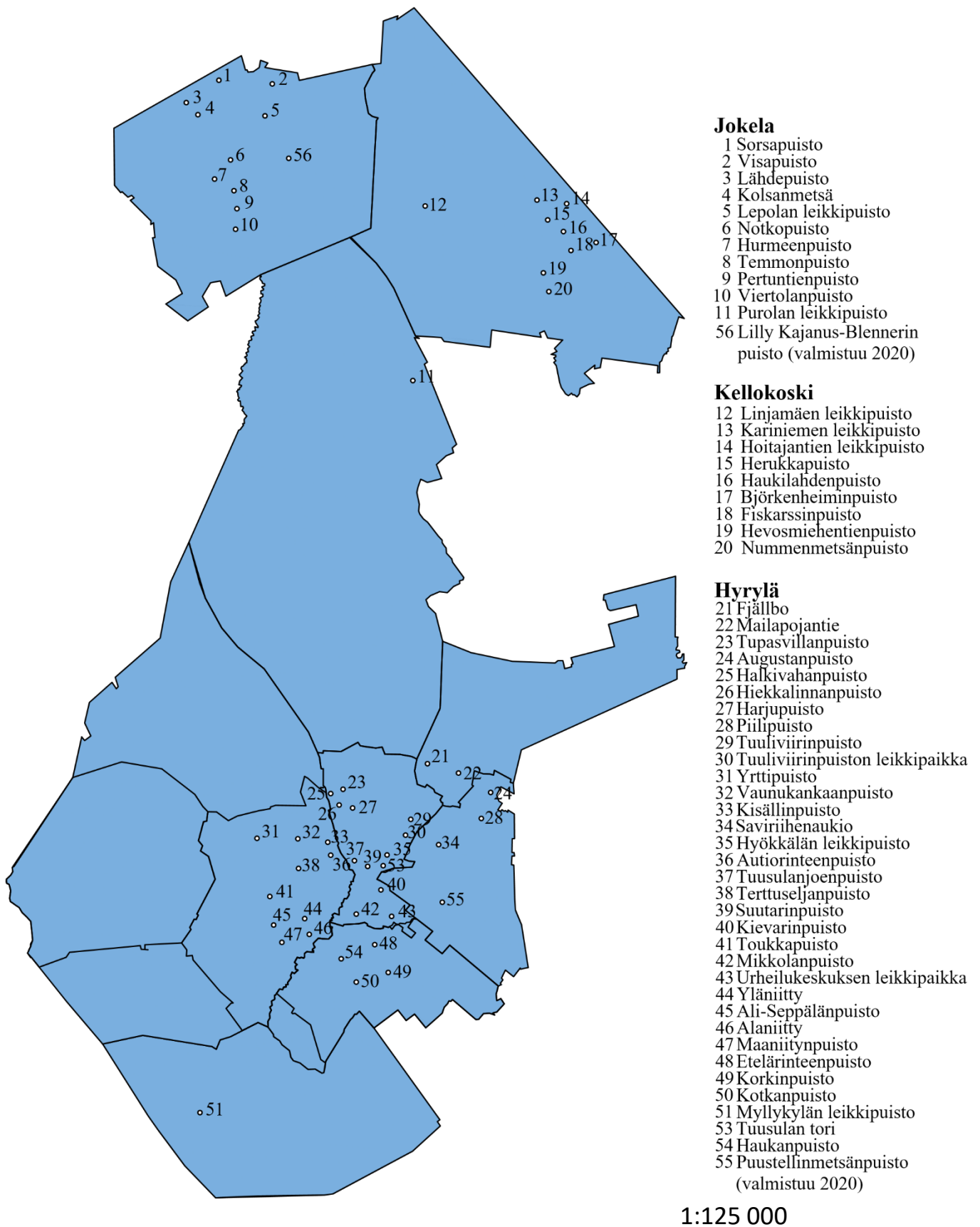
Keravalla isompia aluepuistoja on 10 kpl, ja ne sijoittuvat melko tasaisesti ympäri tiheästi asuttuja alueita. Kerava on pinta-alaltaan pieni kaupunki, joten suurin osa kaupungista on tiheään asuttua ja leikkipuistojen kattavuus on melko hyvä. (Keravan kaupunki, 2014)

Pienempiä lähileikkipaikkoja on 20 kpl. Poistettavaksi suunniteltuja puistoja on vielä lisäksi 13 kpl. Kuuma-kuntien vertailutaulukosta (Taulukko 1) nähdään, että palveluverkko leikkipuistojen osalta vielä poistojen jälkeenkin yksi tiheimmistä. Keravan ja Järvenpään pieni pinta-ala ja tiivis kaupunkimainen asutus näkyy taulukossa muita kuntia paljon tiheämpänä leikkipuistojen palveluverkkona. Toisaalta suunnilleen sama määrä asukkaita kuin Tuusulassa, on Keravalla ja Järvenpäässä keskittynyt 6 kertaa pienemmälle pinta-alalle, joten tämä selittää palveluverkon tiheyttä. (Keravan kaupunki, 2014)

### 3 LEIKKIPUISTOT TUUSULASSA

Tuusulan erikoispiirteitä kuntana on, että asukkaat ovat keskittyneet kolmeen suureen kuntakeskukseen, Hyrylään, Jokelaan ja Kellokoskelle. Etäisyydet keskusten välillä ovat pitkät ja niiden välillä on paljon harvaan asuttua seutua, joka koostuu lähinnä metsistä ja maanviljelysalueesta. Pieniä taajamia ja muita asutuskeskittymiä on toki harvaan asutuilla alueillakin.

Leikkipuistoja Tuusulassa on tällä hetkellä 53 kpl, Rykmentinpuiston, Lilly Kajanus-Blennerin puiston ja Murupuiston valmistuttua kesällä 2020 56 kpl. Nämä puistot on otettu mukaan käsittelyyn. Hyrylässä 33 (kesällä 20 valmistuvat 34:s ja 35:s puisto) kpl, Jokelassa 11 kpl (peltokaaren alueelle valmistuu 12:s puisto) ja Kellokoskella 9 kpl. (Tuusulan kunta, 2020c) Tulokseen on päästy Lappset playcare –tarkastusraportteja, omaa video-materiaalia ja Tuusulan kunnan hoitoaluekarttoja sekä puistosuunnitelmia analysoimalla. Kunto- ja kokoluokittelua varten keräämäni aineisto on purettu puistokohtaisesti liitteessä 1.



Kuva 1. Tuusulan kunnan leikkipuistot vuonna 2020

## 4 LUOKITTELU

### 4.1 Kokoluokittelu

Puistojen pinta-alojen mittauksessa on käytetty Tuugis-karttajärjestelmää (Tuusulan kunta, 2020d), sen mittaustyökalua ja sinne tallennettuja viheralueiden hoitoluokitus-karttoja. Mittauksessa käytettiin taustakarttina maanmittauslaitoksen ilmakuvia (Maanmittauslaitos, 2020), pohjakarttaa (Tuusulan kunta, 2016) ja ajantasa-asemakavaa (Tuusulan kunta, kaavoitus, 2020).

Leikkipuiston alana on mitattu leikkivälineitä ja muita leikkiin tarkoitettuja rakenteita (esim. pulkkamäki) sisältävä alue, ja mikäli leikkipuiston sisällä tai välittömässä läheisyydessä on urheilukenttä, sen pinta-ala. Vaikka leikkipaikan läheisyydessä oleva urheilukenttä olisi liikuntapalveluiden hoidossa, se on luettu leikkikentän alueeseen, koska lapsilla on sinne välitön ja esteetön pääsy.

Leikkipuistoon liittyvän puiston tai muun viheralueen pinta-ala on ilmoitettu erikseen. Leikkipuisto yleensä sisältyy ilmoitettuun pinta-alaan. Nämä pinta-alat on osittain haettu Tuusulan kunnan viheralueiden hoitourakoiden kohdeluettelosta ja osittain mitattu Tuugis-karttajärjestelmästä. Pinta-alat ovat viitteellisiä ja mittauksen tarkoituksena on hahmottaa ja luokitella tässä työssä läpikäytyjä leikkipuistoja, eikä tuottaa tarkkaa tietoa käytettäväksi hoitourakoissa tai muissakaan virallisissa tilanteissa. Mittauksissa on otettu huomioon ja jätetty huomioimatta erilaisia alueita sen mukaan, miten leikkipuistoa käyttävät lapset pääsevät kulkemaan puistossa. Käytän seuraavassa luokittelussa pelkästään leikkiin varsinaisesti tarkoitettun alueen eli leikkipuiston pinta-alaa.



**Leikkipuistot, Hyrylä ja muu etelä-Tuusula**

<b>Leikkipuisto</b>	<b>leikkipuisto m2</b>	<b>Koko viheralue yht. m2</b>	<b>Perusk. tai rak.v.</b>
Tuusulan tori	52	1946	
Suutarinpuisto	136	200	1987
Fjällbo	245	8183	2019
Etelärinteenpuisto	424	3685	2004
Kisällinpuisto	433	6713	2005
Saviriihenaukio	437	1575	1993
Tuuliviirinpuiston leikkipaikka	463	1006	2008
Korkinpuisto	467	1335	2000
Mailapojanpuisto	474	11852	>2010?
Hyökkälän leikkipuisto	563	640	2005
Harjupuisto	566	851	>2010?
Piilipuisto	664	3759	2006
Alaniitynpuisto	670	1983	1998
Tuusulanjoenpuisto	804	1710	2007
Augustanpuisto	887	13714	
Yrttipuisto	1060	5399	2003
Myllykylän leikkipuisto	1140	1175	2006
Yläniitty	1163	3121	1999
Vaunukankaan leikkipaikka	1349	1803	1988
Kievarinpuisto	1464	2700	1995
Urheilukeskuksen leikkipaikka	1511	19807	1989
Autiorinteenpuisto	1725	8030	1989
Haukanpuisto	1728	3765	
Ali-Seppälänpuisto	1783	4363	2005
Tuuliviirinpuisto	2000	9893	2009
Terttuseljanpuisto	2050	3543	>2010?
Tupasvillanpuisto	2366	5480	2007
Mikkolanpuisto	2855	11405	1987
Maaniitynpuisto	2950	3946	2005
Kotkanpuisto	3063	4470	1997
Hiekkalinnanpuisto	3313	3560	2000
Toukka puisto	3445	50399	2010
Halkivahanpuisto	5037	6730	>2010?
Puustellinmetsän puisto	8161	16748	2020
<b>Yhteensä</b>	<b>34kpl</b>	<b>55448</b>	<b>2000</b>

Taulukko 3 Leikkipuistot Jokelassa koon mukaan lajiteltuna pienimmästä alkaen. Pinta-alana on käytetty leikkiin tarkoitetun alueen pinta-alaa.

#### Leikkipuistot, Jokela

Leikkipuisto	leikkipuisto m2	Liittyvä viheralue m2	Perusk. tai rak.v.
Lilly Kajanus-Blenner	353	29210	2020
Kolsanmetsä	450	14600	1999
Viertolanpuisto	519	11119	2007
Sorsapuisto	910	910	1997
Purolan leikkipuisto	986	986	2006
Hurmeenpuisto	1016	3055	2007
Lepolan leikkipuisto	2091	47214	2005
Lähdepuisto	2436	ks. Kolsanmetsä	1999
Visapuisto	3037	10400	2014
Pertuntienpuisto	6731	27444	2005
Temmonpuisto	12913	54087	2004
Notkopuisto	22170	43272	2010
<b>Yhteensä 11kpl</b>	<b>53612</b>	<b>242297</b>	<b>2006</b>

Taulukko 4 Leikkipuistot Kellokoskella koon mukaan lajiteltuna pienimmästä alkaen. Pinta-alana on käytetty leikkiin tarkoitetun alueen pinta-alaa.

#### Leikkipuistot, Kellokoski

Leikkipuisto	leikkipuisto m2	Liittyvä viheralue m2	Perusk. tai rak.v.
Hoitajantien leikkipuisto	585	1830	2008
Linjamäen leikkipuisto	835	950	1999
Nummenmetsänpuisto	897	897	2003
Hevosmiehentienpuisto	1101	13850	2003
Fiskarssinpuisto	1837	9580	1993
Kariniemenpuisto	2688	2688	2007
Haukilahdenpuisto	4405	4405	2005
Herukkapuisto	4414	4414	2002
Björkenheiminpuisto	22311	105235	2010
<b>Yhteensä 10 kpl</b>	<b>39073</b>	<b>143849</b>	<b>2003</b>

Sisäasiainministeriön ohjeistus (Sisäasiainministeriö, Rakennus- ja kaavoitusosasto, 1974) jaottelee leikkipuistot koon ja sijainnin mukaan tonttipuistoihin, korttelipuistoihin ja aluepuistoihin.

Tuusulan leikkipuistoista suurimmat ovat yli 20 000m<sup>2</sup> Nämä Jokelassa ja Kellokoskella sijaitsevat suuret keskuspuistot ovat suuria erilaisten aktiviteettien keskittymiä, joista löytyy tekemistä kaiken ikäisille. Toimintoja löytyy leikki- ja liikuntavälineistä pallokenttiin ja skeittipuistoihin. Tällainen suuri puisto puuttuu Hyrylästä toistaiseksi kokonaan. Sitä, toimiiko uudelle Puustellinmetsän asuntomessualueelle rakentuva suurehko leikkipuisto jatkossa sellaisena, jää nähtäväksi. Sen syrjäinen sijainti Hyrylän keskustaan näh-

den ei puolla sen paikkaa aluepuistona, kuitenkin monipuoliset toiminnot potkulautapuistoineen sen mahdollistavat. Puistojen koko on pisteytetty kokoluokittelupisteytyksessä leikkiin tarkoitetun pinta-alan mukaan.

#### 4.1.1 Toiminnallisuuspisteytys

Toiminnallisuuden pisteytys perustuu löyhästi Tampereen malliin (Kylmäkoski, ym., 2013), mutta Tuusulaa varten on luotu oma välineryhmittelynsä, joka perustuu Oulun leikkipaikkojen kehittämissuunnitelmassa (Palo, 2013) suoritettuun asukaskyselyyn suosituimmista leikkipuistotoiminnoista ja Tuusulan kunnan leikkipuistojen yleisempään välineistöön. Toiminnallisuus on pisteytetty seuraavan taulukon (Taulukko 5) mukaan.

Taulukko 5. Toiminnallisuuden ja koon pisteytys Tuusulan leikkipuistoissa.

Toiminnallisuuspisteytys		Pinta-ala	
Eri ikäryhmille	4p	Yli 10 000m <sup>2</sup>	4p
4-5 välineryhmää	3p	2001-10 000m <sup>2</sup>	3p
2-3 välineryhmää	2p	501-2000m <sup>2</sup>	2p
1 välineryhmä	1p	0-500m <sup>2</sup>	1p

Välineryhmät on jaoteltu Oulun (Palo, 2013) asukaskyselytuloksiin perustuen seuraavasti:

- Keinut ja keinumisvälineet
- Liu'ut
- Kiipeily ja tasapaino
- Hiekkaleikit
- Muut

Muina välineinä on otettu huomioon esimerkiksi erilaiset karusellit, tunnelit, lasten pienet kalusteryhmät sekä rekkitangot, jotka ovat niin matalalla, että ne ovat vain lapsille tarkoitettuja. Eri ikäryhmille tarkoitettuja välineitä ovat vaikkapa pelikentät, palloseinät ja muut palloilutelineet, skeittipuistot, liikuntavälineet yms. Tällä pisteytystavalla puistot ovat saaneet 1–4 pistettä kummastakin osa-alueesta

Kokoluokittelupisteytys on luotu ja määritetty tarkastelemalla muiden kuntien kokoluokittelua, ja sisäasiainministeriön ohjeistusta, soveltamalla niitä Tuusulan kunnan erityispiirteisiin, tarkastelemalla nykyisten puistojen kokoja ja toiminnallisuutta taulukoiden 2–5 perusteella sekä oman mielipiteen ja tilaajan kanssa käytyjen keskustelujen perusteella (Kuva 1).

**Leikkipaikka:** Leikkipaikat ovat pienehköjä, alle 500 m<sup>2</sup> tai toiminnoiltaan suppeita leikkipuistoja, jotka ovat usein isomman puiston tai muun toiminnon yhteydessä, esimerkkinä Tuusulan torin leikkipaikka. Toiminnallisuuspisteytyksessä puistojen yhteispistemäärä on 1–4 pistettä. Leikkipaikoille tulon syy ei välttämättä ole itse leikkipaikka, vaan ympärillä tapahtuva muu toiminta. Leikkipaikka voi myös toimia pienen, kaukana muista leikkipuistoista sijaitsevan asuinalueen asuinaluepuistona. Tällöin voidaan miettiä, olisiko puiston toimintoja syytä monipuolistaa. Leikkipaikkoja on Tuusulassa seuraavasti:

- Hyrylässä 12 kpl

- Jokelassa 1 kpl
- Kellokoskella 0 kpl

**Lähileikkipuisto:** Toiminnallisuus- ja kokopisteytyksessä yhteensä 5 pistettä saaneet leikkipuistot ovat pienehköjä mutta monipuolisia puistoja, jotka toimivat asuinalueen lapsiperheiden ulkoilupaikkoina. Puistot kokoavat alueen lapsia liikunnallisten aktiviteettien pariin. Lähileikkipuistot saattavat sijaita asuinalueilla, joilla on pientalovaltaista asutusta, tai lapsimäärä on muuten vähäisempi. Lähileikkipuistoja on Tuusulassa seuraavasti:

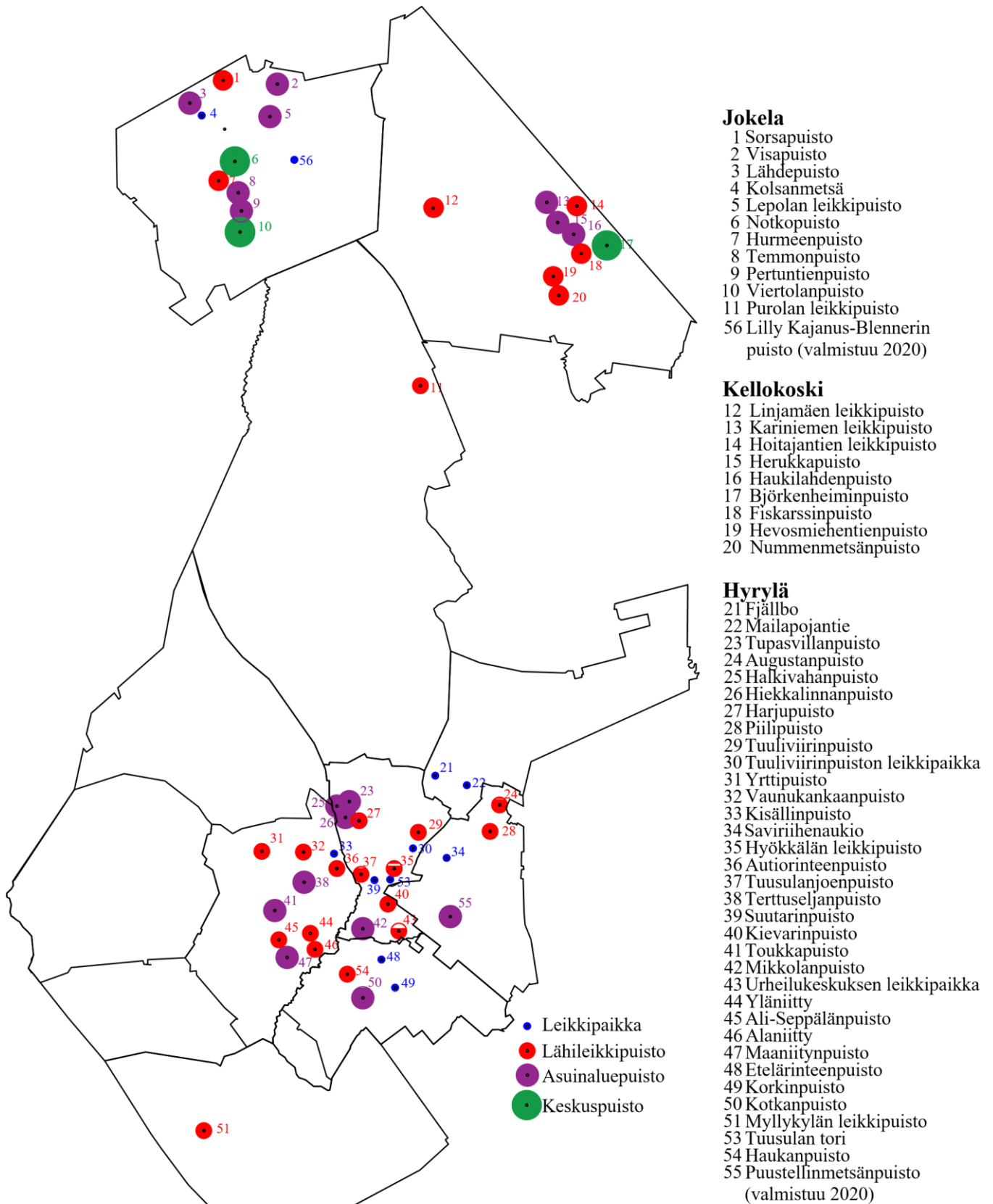
- Hyrylässä 8 kpl
- Jokelassa 2 kpl
- Kellokoskella 5 kpl

**Asuinalueleikkipuisto:** Toiminnallisuus- ja kokopisteytyksestä 6-7 pistettä saaneet, pinta-alaltaan alle 10 000m<sup>2</sup> kokoiset leikkipuistot toimivat asuinalueen lapsiperheiden ulkoilupaikkoina. Puistoon lähdetään lähistöltä varta vasten tarjoamaan lapsille mielekästä liikunnallista tekemistä ja raitista ilmaa. Asuinaluepuisto on monipuolinen leikkikokonaisuus, joka toimii alueen lapsiperheitä kokoavana ja myös yhteisöllisyyttä tuovana elementtinä. Asuinalueleikkipuisto sijaitsee tiheämmin asutulla alueella, tai alueella jossa muuten liikkuu paljon lapsia. Asuinalueleikkipuistoja on Tuusulassa seuraavasti:

- Hyrylässä 14 kpl
- Jokelassa 6 kpl
- Kellokoskella 3 kpl

**Keskuspuisto:** Toiminnallisuus- ja kokopisteytyksessä 8 pistettä saaneet puistot. Kuntakeskuspuisto sijaitsee keskeisellä paikalla kuntakeskuksessa ja sisältää leikin lisäksi muitakin toimintoja, kuten urheilukentän, liikuntapaikan, skeittipuiston ym. Puisto kokoaa ihmisiä laajemmaltakin alueelta eri harrasteiden pariin. Puistoon voidaan tulla myös autolla. Kuntakeskuspuistoja voidaan kehittää tarjoamaan palveluja myös matkailijoille, ja luomalla puistosta houkutteleva kohde tulla kauempaakin. Tästä hyvänä esimerkkinä on Espoon Oittaaalle, liikuntapuiston, leirintäalueen, uimarannan ja vesiliukumäkien yhteyteen rakennettu Angry Birds –teemapuisto. Pelkästään tunnettu teema saa ihmiset ottamaan puiston yhdeksi käyntikohteeksi lomamatkan yhteydessä. Ihmiset saavat myös vastinetta odotuksilleen, koska kyse on laajemmasta vapaa-ajanviettokokonaisuudesta. Keskuspuistoja on Tuusulassa seuraavasti:

- Hyrylässä 0 kpl
- Jokelassa 2 kpl
- Kellokoskella 1 kpl



Kuva 1. Tuusulan leikkipuistot luokiteltuna koon mukaan. Sininen: leikkipaikka, punainen: lähileikkipuisto, liila: asuinalueleikkipuisto, vihreä: keskuspuisto

## 4.2 Kuntoluokittelu

Tilaaajan keskeinen toive tämän opinnäytetyön tiimoilta on saada puistoille peruskorjaus-aikataulu. Tämän aikataulun pohjaksi tarvitaan kuntoarviointien perusteella tehty puistojen kuntoluokittelu. Tampereen leikkipaikkaohjelmassa (Kylmäkoski, ym., 2013) on luotu pisteytysjärjestelmä, joka arvioi kunnan, virheidän ja puutteiden lisäksi myös puiston toimintojen monipuolisuutta.

Tuusulan kunnan tapauksessa toimintojen monipuolisuus on osa kokoluokittelua ja voidaan ottaa huomioon leikkipuistoverkoston kattavuutta ja mahdollisesti poistettavia puistoja arvioitaessa. Puistojen kuntoluokittelu ei ota kantaa puistojen poistamiseen vaan ainoastaan peruskorjaustarpeen määrittelyyn, mikä on tilaaajan alkuperäinen taivoite. Puistoverkoston vähennystarvetta käsittelen luvussa 7.

Puistojen kunnan arvioinnissa Tampereen malli on kuitenkin hyvä malli pisteytyksen pohjaksi. Työssä käytetään valmiita pisteytysmalleja niin pitkälle kuin ne soveltuvat Tuusulan käyttöön.

Oma arviointi leikkipuistojen kunnosta perustuu silmämääräisiin tarkasteluihin ja paikan päällä kuvattuun videomateriaaliin puistokohteissa. Niiden perusteella ei voi tehdä lopullisia tulkintoja puiston turvallisuustilanteesta. Puistojen viralliset kuntotarkastukset suorittaa Lappset playcare, jonka viimeisimpien tarkastusraporttien tekstimuotoinen osuus on liitetty puistokohtaisiin tietoihin. Lappsetin tarkastusdokumentti sisältää tekstimuotoisen kuvailun lisäksi kuvia kohteesta, sekä vikailmoituslistan. Vikailmoituslista yksilöi havaitut viat ja puutteet puiston laitteissa, luokittelee ne kiireellisyyden mukaan ja esittää tarpeelliset toimenpiteet viat korjaamiseksi. (Lappset playcare, 2019)

### 4.2.1 Turvallisuus

Leikkipuiston turvallisuuspuutteiden määrän arvioinnissa on käytetty suoraan hyväksi tarkastuskierroksen vikaluetteloa. Siellä varsinaiset puutteet on jaettu neljään vakavuusryhmään alkaen välittömästä käyttökieltoon asettamisesta ja päättyen siihen, että korjaukset tulisi suorittaa vuoden sisällä (x, a, b, c). Lisäksi on d-luokan huomioita ja puutteita, joille ei ole asetettu korjausaikataulua. (Lappset playcare, 2019) Turvallisuuspuutteiden pisteyttämiseen käytin suoraan Tampereen indeksimallia painottaen kertomella kaksi turvallisuuden tärkeyden vuoksi (Kylmäkoski, ym., 2013). Välinemäärät Tuusulan puistoissa on myös saatu Lappsetin raporteista. D-luokan puutteet on huomioitu vasta subjektiivisten havaintojen pisteyttämisessä.

Taulukko 6 Esimerkki turvallisuusindeksiä laskevasta Excel-taulukosta. Taulukko on puisto-kohtainen. Turvallisuusindeksi muodostuu välineiden määrästä jaetuna puutteiden määrällä kertaa 100. Indeksii on pisteytetty kertoimella kaksi. Pistemäärä on siten parillinen välillä 0–100.

Turval- lisuus, montako puutetta		
x		
a		
b		1
c		14
välineitä		22
15		68
1	20	0
20	40	0
40	60	0
60	80	8
80	100	0
		8

#### 4.2.2 Subjektiiiviset havainnot

Subjektiiiviset havainnot muokkasii lauseiksi, jotka esiintyivät puistojen silmämääräisessä kuntoarvioinnissa eniten. Pisteytin lauseet erikseen omaltani sekä tarkastajan kohdalla. Painotin lauseita kertoimilla 1-3, niiden tärkeyden mukaan. Esimerkkinä ovat lauseet "Epäsiisti yleisilme" kerroin 1. "Turva-alustan kunnostus tarpeellista" kerroin 2. "Puiston peruskorjausehdotus" -lauseetta painotin ainoana kertoimella 3, jotta sillä olisi riittävästi vaikuttavuutta kokonaispistemäärään. Lopullinen pistemäärä subjektiiivisten havaintojen kohdalla muodostui siis omista havainnoista, kerrottuna kulloisellakin kertoimella, ja tarkastajan havainnoista kerrottuna kullakin kertoimella.

Taulukko 7 Subjektiiivisten havaintojen pisteytys. Turvallisuusnäkökohtien ja tilaajan painotusten mukaan subjektiiiviset havainnot on pisteytetty kertoimella 1-3. Taulukko on puistokohtainen.

Kunto: subjektiiiviset havainnot	kerroin	omat	tar- kastaja	yht
Epäsiisti yleisilme	1	1		1
Aita mahdollistaa kiipeilyn tai liian matala	1			0
Osa telineistä huoltomaalattavia/kuluneita	1			0
Kaikki telineet kuluneita	2	1		2
Turva-alustan kunnostus tarpeellista	2	1		2
Välineen vaihtoehdotus 1kpl	2		2	4
Välineen osa laho/uusittava, 1 kpl	1			0
Tarkastuksessa D-huomioita yli 10 kpl	2			0
Istutukset heinittyneet	1	1		1
Päällysteissä huomautettavaa	1			0
rajauksissa huomautettavaa	1			0
Kurtturuusua	2			0
Muu vieraslaji	1			0
Istutuksissa kunnostettavaa	1			0
Puiston peruskorjausehdotus	3	1	1	6
Yhteensä				15

#### 4.2.3 Ikä

Leikkipuiston rakentamisesta tai viimeisimmästä peruskorjauksesta kuluneiden vuosien mukaan pisteytettiin myös puiston ikä (Taulukko 8). Yli viidentoista vuoden ikä nostaa kunnossapitokuluja ja vaikeuttaa turvallisuuden ylläpitoa (Palo, 2013). Koska Tuusulassa puistoista pidetään jatkuvaa huolta, ja välineitä vaihdetaan tarpeen mukaan, puiston ikä ei välttämättä silti kerro puiston huonosta kunnosta. Sen vuoksi käytin iän pisteyttämisessä kerrointa 1

Taulukko 8 Puiston iän pisteyttämiseen käytetty Excel-taulukkomalli. Taulukon sisältämä kaava tulouttaa pistemäärän sen ikähaarukan kohdalle, johon vuosiluvun mukaan ikä sijoittuu. Ikä on laskettu vuoteen 2020. Puiston ikä pisteytettiin välillä 0-4. Taulukko on puistokohtainen

Ikä	2006
1-3v	0
4-7v	0
8-11v	0
12-15v	3
yli 15v	0
Ei tietoa	0
Yht	3



#### 4.2.4 Lopullinen kuntoluokittelu

Oheisella pisteytysmallilla leikkipuistot saivat pisteitä välillä 0-27 (Taulukko 9). Jos laskennallinen leikkipuiston elinkaari on 15 vuotta (Palo, 2013), vuodessa tulisi Tuusulassa peruskorjattavaksi noin 4(3,6) leikkipuistoa. Tällä keskiarvolla lähdin jakamaan leikkipuistoja mahdollisimman pian korjattaviin (9kpl), Seuraavan viiden vuoden sisällä peruskorjattaviin (6kpl). Tästä saadaan viisivuotisjaksolle 15 korjattavaa puistoa, 3 puistoa vuodessa. Tämä ei aivan yllä keskiarvoon, mutta koska leikkipuistoja aletaan Tuusulassa vasta nyt pitää yllä suunnitellummin, voidaan ajatella tämän olevan siirtymäajalle hyvä korjausmäärä.

Taulukko 9. Leikkipuistojen määrä jaoteltuna kuntopisteiden mukaan.

Pisteitä 0-15	Pisteitä 16-18	Pisteitä 19-21	Pisteitä yli 21
27	11	6	9

## 5 PERUSKORJAUSJÄRJESTYS JA -AIKATAULU

### 5.1 Puistojen turvallisuuspuutteet

Leikkipuistojen laskennallinen elinkaari on n. 15 vuotta. Säännöllisellä tarkastus- ja huoltotoiminnalla sekä tarvittaessa välineiden uusimisella elinkaarta voidaan venyttää. (Palo, 2013) Näin on Tuusulassa toimitukin, ja vakavia puutteita välineissä on melko vähän (Lappset playcare, 2019). Kuitenkin turva-alustojen heikkenevä kunto, kuluminen ja kasvillisuuden leviäminen saattavat salakavalasti heikentää turvallisuutta leikkialueella.

Turva-alusta on yksi tärkeimmistä turvallisuustekijöistä leikkipuistossa, koska se vaimentaa pudotusta ja toimivana estää vakavat pään alueen vammat putoamistapauksissa. (Suomen standardoimisliitto SFS, 2000)

Tuusulassa lähes kaikkien leikkipuistojen turva-alustamateriaali on turvasora. Turvasoran tärkein ominaisuus on, että se ei tiivisty ja säilyttää näin iskunvaimennusominaisuutensa hyvin. Turva-alustojen ominaisuudet ja sallitut raekoot on määritelty leikkivälinestandardissa (Suomen standardoimisliitto SFS, 2000). Turva-alueita ei ole Tuusulassa rajattu muusta leikkipuistosta yhtä puistoa lukuun ottamatta. Metsäisillä leikkialueilla turvasora tukkiutuu nopeasti orgaanisen aineksen kulkeutuessa jatkuvasti turvasoraan. (Lappset playcare, 2019) Lisäksi nolla-aineksen määrä sorassa lisääntyy kulutuksen ja ympäröivän kivituhkan ja muun hienon aineksen sekoittumisen takia ja tämä aiheut-

taa alustan tiivistymistä. Tällöin turvasora ei enää täytä turva-alustalle asetettuja joustavuusvaatimuksia. Lisäksi se kulkeutuu herkästi pois välineiden alta ja vaatii näin jatkuvaa kunnossapitoa. (Suomen standardoimisliitto SFS, 2000)

Tuusulassa tarkastusraporttien perusteella turva-alustoissa on melko paljon uusintatarvetta ja se näyttäisi olevan suurin yksittäinen puutetekijä puistoissa. (Lappset playcare, 2019) Jatkossa tulisi harkita siirtymistä sellaisiin turva-alustamateriaaleihin, jotka olisivat helpommin huollettavia ja pysyisivät varmemmin joustavina hieman laiminlyödyttäkin kunnossapidosta huolimatta.

Muut turvallisuuspuutteet puistoissa liittyvät tarkastusraportin mukaan ennen muuta välineisiin. Niiden korjaukseen aikataulussa on syytä kiinnittää jatkossa huomiota. Käytäjäpalautteen perusteella myös puistojen valaistusta on myös hyvä tarkastella viimeistäänkin peruskorjausten yhteydessä.

Puistoista osa on aidattu, ja yleisesti aitaaminen estää lapsia pääsemästä lähistöllä oleviin vaaranpaikkoihin kuten vesistöihin, jyrkänteille ja liikenteen sekaan. Metsäisillä ja muuten suojaisilla leikkialueilla aitaaminen ei ole välttämätöntä. Aitamateriaali on puistoissa osittain vanhentunutta kiipeilyn mahdollistavaa verkkoaitaa, ja aitamateriaali tulisi vaihtaa turvallisemmaksi. Tässä yhteydessä on hyvä myös tarkastella aitojen korkeuksia, joissa tulisi ottaa huomioon myös talviaika.

## 5.2 Puistojen kuntopisteytys ja peruskorjausjärjestys

0-15 pistettä saaneiden puistojen kunto on pääsääntöisesti hyvä, pieniä puutteita lukuun ottamatta (Taulukko 10). Välitöntä peruskorjaustarvetta ei ole. Havaitut viat ja puutteet tulee silti korjata, ja kunnossapito ottaa haltuun siten, että puiston kunto pysyy hyvänä jatkossakin. Haukanpuiston ja Pertuntien puiston vähäinen pistemäärä johtuu siitä, että ne eivät kuulu Lappsetin tarkastuksen piiriin. Näiden kahden puiston yleisilme on siisti, ja ne otetaan osaksi tarkastuskierrosta 2020 lähtien.

Taulukko 10. Kuntopisteytyksessä 0-15 pistettä saaneet puistot.

<b>Hyrylä</b>	<b>Pisteet</b>	<b>Jokela</b>	<b>Pisteet</b>
Tuusulan tori	0	Visapuisto	3
Puustellinmetsän puisto	0	Pertuntienpuisto	5
Fjällbo	2	Sorsapuisto	6
Haukanpuisto	4	Notkokuisto	8
Mailapojanpuisto	4	Lepolan leikkipuisto	13
Yläniitty	6	Purolan leikkipuisto	15
Vaunukankaan leikkipaikka	7		
Autiorinteenpuisto	9	<b>Kellokoski</b>	<b>Pisteet</b>
Halkivahanpuisto	10	Hevosmiehentienpuisto	5
Tuuliviirinpuiston leikkipaikka	10	Kariniemenpuisto	11
Harjupuisto	12	Björkenheiminpuisto	12
Saviriihenaukio	12	Fiskarssinpuisto	13
Kievarinpuisto	13		
Tuuliviirinpuisto	13		
Korkinpuisto	15		
Tertuseljanpuisto	15		
Tupasvillanpuisto	15		
Urheilukeskuksen leikkipaikka	15		

16-18 pistettä saaneet puistot vaativat erityisen intensiivistä kunnossapitoa, jotta peruskorjaustarvetta voidaan venyttää (Taulukko 11). Kuitenkin nämä puistot tulevat peruskorjattaviksi viimeistään seuraavalla viisivuotiskaudella, vuosina 2025-2029.

Taulukko 11. Kuntopisteytyksessä 16-18 pistettä saaneet puistot.

<b>Hyrylä</b>	<b>Pisteet</b>	<b>Jokela</b>	<b>Pisteet</b>
Kotkanpuisto	16	Temmonpuisto	17
Suutarinpuisto	16	Kolsanmetsä	18
Toukkapuisto	16		
Alaniitynpuisto	17		
Etelärinteenpuisto	17	<b>Kellokoski</b>	<b>Pisteet</b>
Hiekkalinnanpuisto	17	Herukkapuisto	17
Tuusulanjoenpuisto	18	Haukilahdenpuisto	18

19-21 pistettä saaneet puistot ovat monelta osin huonossa kunnossa ja ne tulee peruskorjata alkavalla viisivuotiskaudella, vuosina 2020-2024 (Taulukko 12).

Taulukko 12. Kuntopisteytyksessä 19-21 pistettä saaneet puistot.

<b>Hyrylä</b>	<b>Pisteet</b>	<b>Jokela</b>	<b>Pisteet</b>
Hyökkälän leikkipuisto	20	Hurmeenpuisto	19
Mikkolanpuisto	21	Viertolanpuisto	19
		<b>Kellokoski</b>	<b>Pisteet</b>
		Nummenmetsänpuisto	21

Yli 21 pistettä saaneiden puistojen peruskorjauksen suunnittelu tulee aloittaa välittömästi (Taulukko 13).

Taulukko 13. Kuntopisteytyksessä yli 21 pistettä saaneet puistot

<b>Hyrylä</b>	<b>Pisteet</b>	<b>Jokela</b>	<b>Pisteet</b>
Ali-Seppälänpuisto	22	Lähdepuisto	22
Maaniitynpuisto	22	<b>Kellokoski</b>	<b>Pisteet</b>
Piilipuisto	22	Linjamäen leikkipuisto	22
Augustanpuisto	23		
Yrttipuisto	23		
Kisällinpuisto	24		
Mylllykylän leikkipuisto	27		

## 6 LEIKKIPUISTOVERKOSTON NYKYTILA JA PUISTOJEN TARVE TULEVAISUUDESSA

### 6.1 Leikkipuistoverkoston nykytila

Vertailtaessa leikkipuistoverkoston tihetyttä asukasmäärään nähden Kuuma-kuntien kesken havaitaan, että Tuusulan leikkipuistoverkosto on keskiarvoa tiheämpi. Asukasluvultaan ja pinta-alaltaan vertailukelpoisimpia Tuusulaan nähden ovat Hyvinkää ja Nurmijärvi. Näistä kunnista varsinkin Nurmijärvellä asutus on keskittynyt vahvasti muutama taajaman kesken, ja on siten hyvin lähellä Tuusulan tilannetta. Näihin kuntiin verrattuna leikkipuistoverkosto on Tuusulassa selvästi tihein. Nurmijärvellä ja Hyvinkäällä leikkipuistoja on laskennallisesti 1,05/1000 as, kun Tuusulassa vastaava luku on 1,40/1000 as.

Tuusulan kunnan sijainti lähellä lentoasemaa ja lyhyen moottoritieyhteyden päässä Helsingistä asettaa Tuusulan vähintäänkin yhtä hyvään kilpailuasetelmaan vertailukuntiin nähden, kun puhutaan työperäisestä muuttoliikkeestä joka tulevaisuudessa entistä vahvemmin ohjaa väestöennustetta (Aluekehittämisen konsulttitoimisto MDI, 2018). Tämä tulee ottaa huomioon leikkipuistoverkoston arvioitaessa. Vertailu pääkaupunkiseudun kaupunkeihin sellaisenaan ei palvele Tuusulan leikkipuistoverkoston kehittämistä suuren asukastiheyseron vuoksi. Vertailun vuoksi kuitenkin Suomen toiseksi suurimman kaupungin Espoon leikkipuistotiheys on 0,8/1000 as.

Kun pohditaan tulevaisuuden leikkipuistoverkoston sopivaa tiheyttä, huomioonotettavia asioita ovat ainakin kaavoitussuunnitelmat, muuttovoitto- ja muuttotappioalueet ja taajamien elinvoimaisuuden säilyttäminen. Tässä suhteessa satelliittitaajamat Jokela ja Kellokoski ovat hyvässä asemassa, koska niissä molemmissa on hyväkuntoiset, laajat aluepuistot, jotka jatkuvasti kehitettynä ja hyvin kunnossapidettynä palvelevat alueelle muuttavia asukkaita vielä pitkään. Kaavoituksen edetessä on hyvä tarkastella muuttotappioalueiden leikkipuistojen tarvetta, ja mahdollisesti kehittää joitakin alueen puistoista monipuolisemmiksi jolloin puistotiheyttä voidaan mahdollisesti laskea.

## 6.2 Turvallisuus, kunnossapito ja sen kustannukset

Kunnossapito ja sen kustannukset ovat yksi tärkeimmistä tekijöistä leikkipuistoverkoston tiheyttä arvioitaessa. Puistojen kunnossapidon avaintekijä on turvallisuus. Kuluttajaturvallisuuslaki (Kuluttajaturvallisuuslaki, 2011) ja tuoteturvallisuuslaki (Tuoteturvallisuuslaki 914/1986, 1986) säätelevät kuluttajalle tarkoitettuja palveluja ja käyttöön tarjottavia tuotteita tarkasti ja painottavat palveluntarjoajan vastuuta kuluttajapalveluiden turvallisuudesta. Leikkipuistojen pääkäyttäjryhmä ovat lapset, joka asettaa erityistarpeita turvallisuuden varmistamiseksi. Leikkipaikkoja varten onkin kehitetty standardit, jotka antavat puitteet turvallisen leikkipaikan rakentamista ja kunnossapitoa säätelemään (Suomen standardoimisliitto SFS, 2000).

Standardit ovat yleiseurooppalaiset ja niiden tarkoituksena on ehkäistä ja estää vakavan onnettomuuden riskit leikkipaikoilla. Lasten työnä on leikki, ja leikin tarkoituksena on opettaa elämässä tarvittavia taitoja. Näihin kuuluvat myös kuhmut ja kolhut. Kuitenkaan näihin opettavaisiin kuhmuihin ja kolhuihin eivät kuulu kuolemaan tai elinikäiseen vammautumiseen johtavat onnettomuudet. Juuri näiden onnettomuuksien ehkäisyyn standardoinnilla pyritään. (Suomen standardoimisliitto SFS, 2000)

Kunnan tehtävänä on varmistaa kunnossapidon keinoin ensisijaisesti leikkivälineiden ja leikkipuistojen turvallisuus. Tästä veloitteesta ei voi eikä saa tinkiä. Emme halua joutua tilanteeseen, jossa selvitetään vakavan onnettomuuden syitä. Siksi on syytä tarkastella suurennuslasin avulla sitä, paljonko rahaa leikkipaikkojen kunnossapitoon voidaan laittaa vuositasolla, ja riittääkö tämä raha pitämään leikkipuistot turvallisina sekä viihtyisinä, ja antaako lisäarvoa alueelle muuttaville asukkaille. Edellä muutamia ajatuksia leikkipuistoverkoston kehittämisen alustukseksi.

### 6.2.1 Lapsimäärä alueittain ja väestöennuste

Tuusulan väestöennusteen mukaan lapsimäärä vähenee koko Tuusulassa vuoteen 2040 mennessä n. 20%. Samaan aikaan yli 65-vuotiaiden osuus nousee jopa 66%. (Aluekehittämisen konsulttitoimisto MDI, 2018) Tämän hetken tilannetta on tässä työssä tarkasteltu kunnan Tuugis- karttajärjestelmän avulla. Sen väestötilasto on tilastokeskuksen tilastoihin pohjautuva tieto tilanteesta 31.12.2017. (Tilastokeskus, 2020b) Väestötilaston mukaan muuttovoittoisia kunnanosia ovat eteläisen Tuusulan keskeiset taajamat Riihikallio, Lahela-Vaunukangas sekä Nahkela. Näiden lisäksi kasvava taajama on myös Jokela. Tämän hetkinen lapsimäärä on jaoteltu tilastossa 0-6 ja 7-15 vuotiaisiin lapsiin. Molemmat ryhmät on syytä ottaa tarkastelussa huomioon, kunnan päätöksentekoon osallistuvien tehtävänä on päättää, minkälaisia palveluja jälkimmäisen ikäryhmän nuorille leikkipuistoissa halutaan tarjota. Kunnanositain tarkasteltuna lapsimäärä ikäryhmittäin on esitetty seuraavassa taulukossa (Taulukko 14).

Taulukko 14 Lapsimäärien ja leikkipuistomäärien vertailu kunnanositain. Lajittelu on tehty lapsimäärän perusteella pienimmästä suurimpaan. Vihreällä pohjavärillä merkityt ovat muuttovoittoalueita, oranssilla merkityt muuttotappioalueita (Tilastokeskus, 2020b).

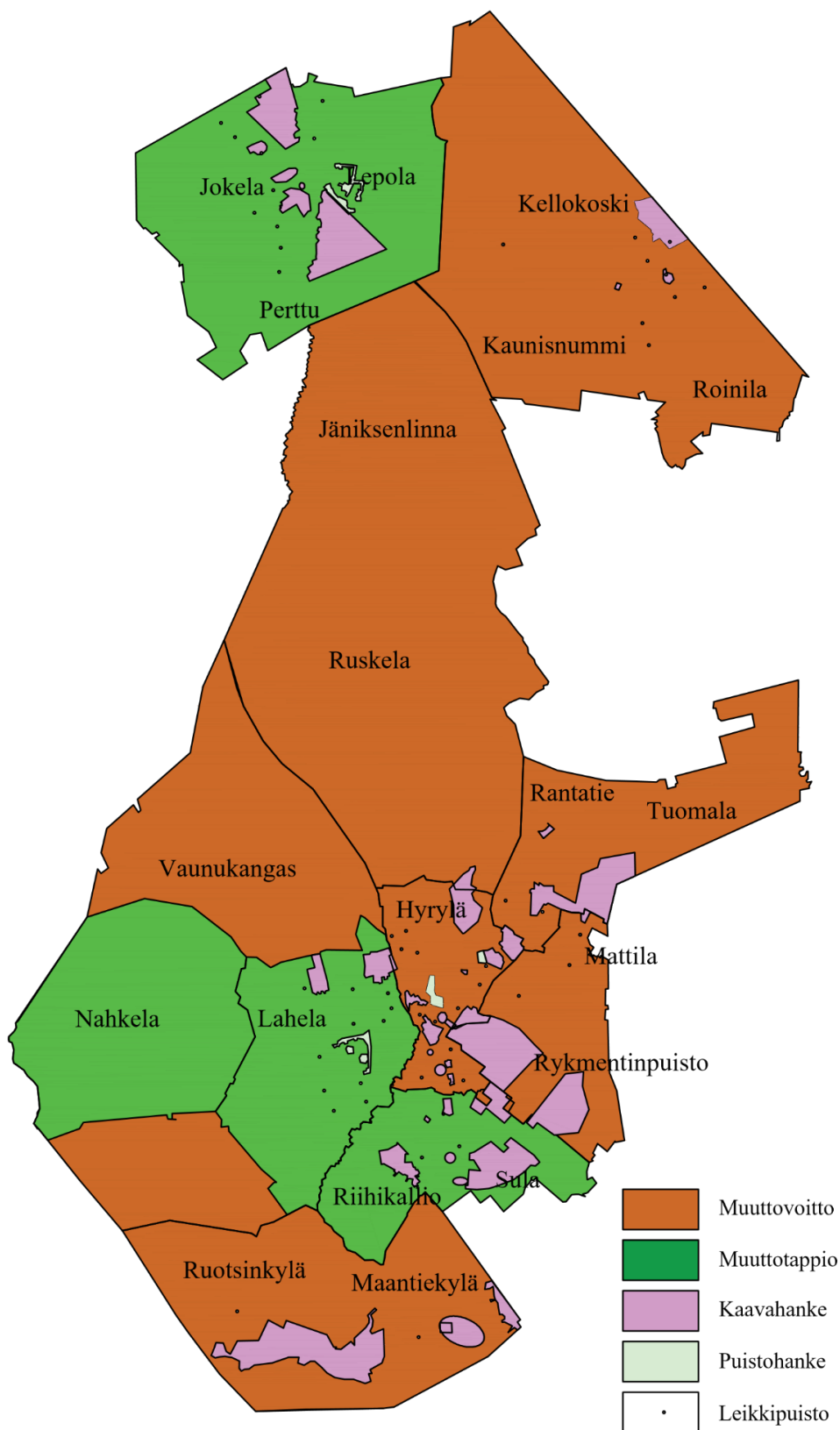
Kunnaosa	0-6 vuotiaita	7-15 vuotiaita	Yhteensä	Leikkipuistoja
Nahkela	65	65	130	0
Ruotsinkylä	60	150	210	2
Rusutjärvi	68	173	241	0
Vanhakylä	111	172	283	0
Keskusta-Rykmentinpuisto	175	308	483	5
Pajala	177	415	592	5
Riihikallio-Sula	472	591	1063	3
Kellokoski	421	725	1146	10
Kirkonkylä-Mattila	439	730	1169	8
Lahela-Vaunukangas	439	859	1298	11
Jokela	549	888	1437	11

Edellisen taulukon (Taulukko 14) perusteella voidaan tehdä mielenkiintoisia havaintoja. Ensimmäisenä kiinnittää huomion Ruotsinkylän erikoisasema pienimpien lapsimäärien joukossa. Pelkästään numeroita tarkastelemalla voidaan tulla siihen lopputulokseen, että muuttovoittoalueella Riihikalliolla on suhteellisen vähän leikkipuistoja, vaikka lapsimäärä on suuri. Kellokoskella taas on suhteessa melko paljon leikkipuistoja. Isohkoja asuinalueleikkipuistoja on myös useita, kuten Jokelassakin. Rykmentinpuiston alueelle

rakennetaan tulevan kesän (2020) asuntomessujen aluetta, sekä muutaman vuoden sisällä lisää asuntorakentamista. Siten Rykmentinpuiston alue tulee kasvamaan voimakkaasti tulevaisuudessa. (Tuusulan kunta, 2020)

Tuusulassa rakennetaan jatkuvasti uusia asuinalueita, ja kaavoitusohjelmasta saadaan tietoa siitä, mihin väestö tulevaisuudessa keskittyy. Väestötietoa saadaan tilastoista, jotka perustuvat tilastokeskuksen väestötilastoihin ja joita voidaan tarkastella mm. kunnan ylläpitämässä Tuumis –karttajärjestelmässä (Tilastokeskus, 2020a).

Tuusulassa on viimeisimmän tiedon mukaan 38 552 asukasta (Tilastokeskus, 2019). Tarkastelujakson aikana väestö tulee kasvamaan lähinnä muuttoliikkeen ja siirtolaisuuden ansiosta vajaalla 3000 asukkaalla (Aluekehittämisen konsulttitoimisto MDI, 2018).



Kuva 2. Tuusulan leikki puistot kartalla, suhteutettuna väestölukuihin. Ruskealla muuttotappioalueet, vihreällä muuttovoittoalueet (Tuusulan kunta, 2020d). Luvut ovat vuodelta 2017. Lisäksi näkyvillä tällä hetkellä tiedossa olevat kaava- ja puistohankkeet (Tuusulan kunta, 2020). Kaavoituksesta tarkemmin luvussa 6.3



### 6.2.2 Saavutettavuus

Sisäasianministeriön kaavoitusohjeessa määritellään korttelipuiston etäisyydeksi asunnon ulko-ovelta korkeintaan 150 m ja asuinaluepuiston etäisyydeksi korkeintaan 500 m (Sisäasianministeriö, Rakennus- ja kaavoitusosasto, 1974). Korttelipuisto voisi Tuusulan luokittelussa tarkoittaa pientä leikkipaikkaa tai lähileikkipuistoa, asuinaluepuisto taas isompia ja monipuolisempia puistokokonaisuuksia. Tiiviisti rakennetussa kaupungissa tällainen mitoitus varmasti onkin mahdollista.

Harvaan asuttu ja laaja maaseutumainen kunta, kuten Tuusula, ei voi näitä mitoitusohjeita toteuttaa muualla, kuin aivan tiheimmin asutuilla alueilla. Tulee muistaa, että harvaan asutulla alueella leikkipuisto ei ole lasten ainut ulkoilumaasto, vaan lähimetsät ja muut viheralueet tarjoavat paljon mielikuvitusta kehittävää ja virikkeellistä tekemistä. Linjamässä saavutettavuus paranisi, jos leikkipuisto siirrettäisiin koulun pihan yhteyteen.

Leikkipuistojen sijoittelussa tulee myös huomioida maantieteelliset ja liikenteelliset esteet, joita lasten on vaikea ylittää. Saavutettavuustarkastelussa otetaan huomioon asemakaava-alueiden sijainti. Saavutettavuustarkastelu on nähtävissä kartalla liitteessä 2.

Hyvinkäällä saavutettavuutta oli haarukoitu kahdella eri mitoitusetäisyydellä. Entinen 200m korttelileikkipaikkaetäisyys oli nostettu uusimmassa ohjelmassa 250 m:iin syntyvyyden laskun ja siten lapsimäärän vähenemisen vuoksi. Asuinalueleikkipaikalle mitoitus oli sisäasiainministeriön suosittama 500 m. Lisäksi tarkastelu oli tehty 500 m:n ja 700 m:n etäisyyksillä. (Kärki, 2019).

Tuusulassa tarkastelu toteutettiin 200 m:n, 500 m:n ja 700 m:n etäisyyksillä (Liite 2). Jo pienemmilläkin etäisyyksillä saavutettavuus on kohtuullisen hyvä asemakaavoitetuilla alueilla. 700 m:n tarkastelu osoittaa, että jopa useitakin leikkipuistoja voidaan kokonaan poistaa, mikäli tätä pidetään tulevaisuudessa saavutettavuusetäisyytenä, vaikkapa sitten vain asuinalueleikkipuistojen ja keskusleikkipuistojen kohdalla. Jatkossa tulisi uusia leikkipuistoja kaavoitettaessa käyttää 700 m:n tarkasteluetäisyyttä varsinkin isompien puistojen kohdalla.

### 6.2.3 Mitoitus lapsimäärän mukaan

Oulun leikkipaikkaohjelmassa oli vertailtu Suomen kymmenen suurimman kaupungin leikkipaikkamitoitusta lapsimäärän mukaan. Vertailun lapsien ikähaitari vaihtelee hie-man, mutta oli suurimmassa osassa kaupunkeja 0–15 vuotta. Vertailun keskiarvoksi saatiin 191 lasta/leikkipuisto, määrän vaihdella 86 ja 307 välillä. Oulussa mitoitusavoitteeksi otettiin lopulta 200–250 lasta/leikkipuisto. (Palo, 2013) Lapsimäärään nähden leikkipuistoverkosto on Tuusulassa kattava. Etelä-Tuusulan muuttovoittoalueilla Nahkelassa, Lahelassa ja Riihikalliossa on 976 alle 7-vuotiasta ja yhteensä 2491 0–15 vuotiasta lasta. Muualla Etelä-Tuusulassa on lisäksi 2695 lasta joista 1340 alle 7-vuotiasta. (Tuusulan kunta, 2020d) Muuttovoittoalueilla on 14 leikkipuistoa, joka tekee keskiarvoksi noin 178 lasta/ leikkipuisto ja noin 70 alle 7 vuotiasta/leikkipuisto. Koko Etelä-Tuusulassa vastaavat luvut ovat 153 (0–15 vuotiaita) ja 68 (0–6 vuotiaita) lasta/leikkipuisto (34 leikkipuistoa kesällä -20). Vertailun vuoksi muuttotappioalueilla luvut ovat 134 ja 67

lasta/leikkipuisto. Lapsimääräinen kattavuus ei siis juurikaan muutu eri alueilla, varsinkin kun tarkastellaan 0–6 vuotiaiden ikäryhmää. Mitoitustarkastelussa ei ole otettu huomioon sitä, missä puistoissa on eri ikäryhmille sopivia välineitä. Tätä seikkaa olisi syytä painottaa jatkossa, kun puistojen peruskorjauksia suunnitellaan.

Jokelassa ja Kellokoskella lapsikohtainen kattavuus on jopa Etelä-Tuusulaa parempi, lukujen ollessa Jokelassa 134 ja 48 lasta/leikkipuisto, ja Kellokoskella 127 ja 47 lasta/leikkipuisto. Kellokoskella tulee muistaa vesistön jakava vaikutus, vesistön ylityspaikkoja on suhteellisen harvassa, taajamakeskuksen alueella vain 2 kpl Vanhan Valtatien vartta kulkevan kevyenliikenteen väylän lisäksi. Siten tiheämpi leikkipuistoverkosto puoltaa paikkaansa.

Koska lapsimäärä tästä edelleen vähenee vuoteen 2040 mennessä, tulee pyrkiä jatkuvasti ennemminkin puistojen määrän vähentämiseen, kuin lisäämiseen. Kun uusille kaava-alueille rakennetaan leikkipuistoja, tulee aina kartoittaa mahdollisuus kunnostaa lähistöllä sijaitseva leikkipuisto alueen käyttöä varten, tai vaihtoehtoisesti purkaa pois vanha huonokuntoinen puisto uuden rakennettavan tilalta. Eläkeikäisen väestön huomattavasti lisääntyvä määrä tulee ottaa huomioon kahdella tavalla. (Aluekehittämisen konsulttitoimisto MDI, 2018) Kunnostettaviin tai rakennettaviin leikkipuistoihin tulisi aina rakentaa liikuntaväline tai kaksi, jotta eri sukupolvet voisivat viettää yhteistä aikaa. Näin on Tuusulassa jo toimittukin, kun olemassa oleviin puistoihin lisätään seniorivälineitä (Kalliokoski, 2020). Myöskään leikkipuistojen määrän liiallinen vähentäminen ei tule kyseeseen samasta syystä, sillä aktiivinen eläkeläisväestö viettäne miehellään aikaa lastenlastensa kanssa ja heitä jopa pitempiä aikojakin hoitaen.

Kuitenkaan yllä mainituilla mitoitustuloksilla ei ole syytä ainakaan tihentää leikkipuistoverkostoa, vaan pikemminkin päinvastoin. Kun numeroita verrataan esimerkiksi Oulun mitoitukseen 200–250 lasta/leikkipuisto, huomataan että Tuusulassa on erittäin hyvä tilanne. Kuitenkin lapsimäärän kasvattaminen leikkipuistojen saavutettavuusalueilla edellyttäisi kaupunkimaisempaa kerrostalorakentamista. Muutoin leikkipuistoverkoston harventamiseen ei kannattane suuressa mitassa ryhtyä saavutettavuussäteen kohtuuttoman kasvamisen vuoksi. Muuttovoittoalueilla leikkipuistojen määrän voidaan antaa nousta hieman, mutta vastaavasti harvaan asutuilla alueilla tulee verkoston tiheyttä tarkastella kriittisesti. Olemassa olevia leikkipuistoja voisi sen sijaan kehittää entistä monipuolisemmiksi.

Taulukko 15. Leikkipuistojen mitoitustarkastelu Tuusulassa. Laskennallinen lasten määrä yhtä leikkipuistoa kohden.

<b>Lasta/leikkipuisto</b>	<b>puistoja</b>	<b>0-6 v</b>	<b>0-15v</b>
<b>Etelä-Tuusula yht.</b>	34	68	153
<b>muuttovoittoalueella</b>	14	70	178
<b>Jokela</b>	11	48	134
<b>Kellokoski</b>	9	47	127

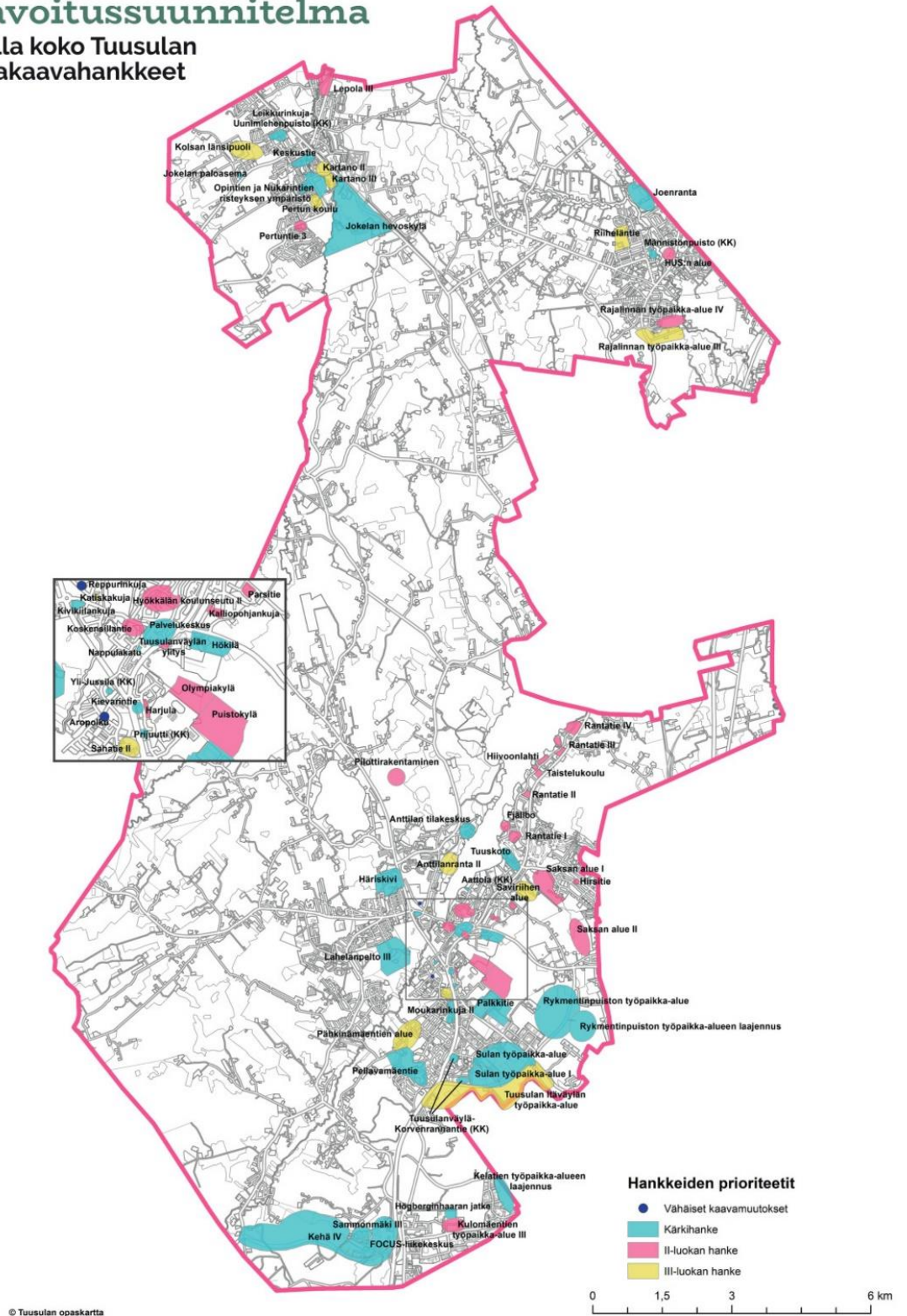
### 6.3 Kaavoitussuunnitelma ja väestön alueellinen keskittyminen

Tuusulan kunnan kaavoitussuunnitelma vuosille 2020–2024 esittää suunnitelmia ja hankkeita, jotka voivat tuoda ennen vuotta 2040 tiivistyvää asuntorakentamista alueelle ja näin lisää asukkaita. Kaavoitussuunnitelmasta nähdään, että jatkossakin isot asutuskeskittymät rakennetaan jo olemassa oleville asuinalueille tai niiden liepeille. Eteläisen Tuusulan asemakaava-alue laajenee vauhdikkaimmin länteen, Keravaa kohti, uuden asuatomessualueen myötä. Itään ja pohjoiseen laajeneminen on toistaiseksi hitaampaa. (Tuusulan kunta, 2020)

Uusille asuntoalueille suunnitellaan yleensä automaattisesti leikkipuisto, mutta samalla tulee tarkastella jo olemassa olevien leikkipuistojen sijaintia ja kuntoa. Olemassa olevia huonokuntoisia leikkipuistoja voidaan näillä alueilla mahdollisesti yhdistää uudelle kaava-alueelle rakennettavaan leikkipuistoon. Tulee muistaa, että leikkipuiston keskimääräisen elinkaaren ollessa n. 15 vuotta (Palo, 2013), leikkipaikan peruskorjaustarvetta ei voida loputtomasti venyttää, mutta uutta puistoa rakennettaessa voidaan hyödyntää purettavalta leikkipaikalta jääneitä hyväkuntoisia, turvallisuusnormit täyttäviä välineitä. Lisäksi uuden puiston rakentaminen ja vanhan puiston peruskorjaus ovat lähes samanhintaisia (Palo, 2013). Siksi vanhoja puistoja ei tule turhaan teko hengittää, mikäli lähelle rakennetaan uuden kaava-alueen myötä uusi leikkipuisto.

# Kaavoitus suunnitelma

Kartalla koko Tuusulan asemakaavahankkeet



2

Kaavoitus suunnitelma 2020 - 2024

TUUSULA

Kuva 3. Tuusulan kunnan kaavoitus suunnitelma vuosille 2020-2024. Kärkihankkeet on merkitty sinisellä. (Tuusulan kunta, 2020)

## 7 SÄILYTETTÄVÄT, RAKENNETTAVAT JA POISTETTAVAT LEIKKIPUISTOT

Koska Tuusulassa on jo ennestään melko paljon leikkipuistoja (Taulukko 1), voidaan lapsimäärän vähetessä yli 20% (Aluekehittämisen konsulttitoimisto MDI, 2018) periaatteessa leikkipuistoja vähentää jopa yli viidenneksellä. Näin radikaaleihin toimiin ei kuitenkaan lähdettäne, koska ihmiset ovat tottuneet paikallisiin palveluihin, ja kattava leikkipuistoverkosto on omiaan lisäämään kunnan vetovoimaa. Koska jopa 90% seuraavan 20-vuotiskauden väestönkasvusta selittyy muuttoliikkeellä, vetovoima on tärkeä tekijä houkuteltaessa kuntaan uusia asukkaita.

Kuitenkin tarkasteltaessa leikkipuistoverkoston tiheyttä, tietyin paikoin on paljon leikkipuistoja todella lähellä toisiaan. Myös huonokuntoisia, peruskorjauksen tarpeessa olevia puistoja on jonkin verran. Mikäli huonokuntoisten puistojen lähellä on hyviä, toimivia leikkipuistoja, voidaan mahdollisesti huonokuntoisia poistaa peruskorjaamisen sijaan. Poistoja suunnitellessa tulee ottaa huomioon, että lasten ei voida olettaa ylittävän maisemallisia tai liikenteellisiä esteitä, kuten vesistöjä tai vilkasliikenteisiä teitä (Sisäasianministeriö, Rakennus- ja kaavoitusosasto, 1974). Tällöin myös maantieteellisesti lähekkäin olevat leikkipuistot puolustavat paikkaansa.

### 7.1 Puistoissa tehtävät toimenpiteet

#### 7.1.1 Jokela

Jokelassa uusi Hevoskylän kaava-alue sijoittuu nykyisiin leikkipuistoihin nähden siten, että olemassa olevia leikkipuistoja ei välttämättä pystytä hyödyntämään. Peltokaaren alueelle rakentuu vuonna -20 Lilly Kajanus-Blennerin puisto, joka sisältää pienen 353m<sup>2</sup> kokoisen leikkipaikan, mutta sekin sijoittuu Hevoskylän kaava-alueeseen nähden juna-radan ja sen vartta kulkevan Jokelantien toiselle puolelle.

Jokela on muuttovoittoaluetta, joten puistojen karsimisessa täytyy olla varovainen. Lähdepuisto on tällä hetkellä Jokelan huonokuntoisin puisto, ja välitöntä peruskorjausta vailla. Peruskorjausta suunnitellessa voisi harkita Kolsanmetsän leikkipaikan ja Lähdepuiston yhdistämistä. Puistojen keskenään läheinen sijainti puoltaisi tätä seikkaa. Lähdepuiston peruskorjauksen sijasta Kolsanmetsän leikkipaikkaa voisi laajentaa, ja tällöin sen keskeisempi sijainti laajentaisi saavutettavuutta. Myös Hurmeenpuiston tulevaisuutta voisi miettiä, mikäli Hevoskylän alueelle rakennetaan uusi leikkipuisto. Hurmeenpuistosta on hyvä kevyenliikenteen yhteys laajaan ja monipuoliseen Notkokuistoon, ja myös koulun leikkipaikka on käytettävissä aivan Notkokuiston välittömässä läheisyydessä. Hurmeenpuistosta etelään kävelymatkan päässä on myös suurehko Temmonpuisto, jonka peruskorjaus on ajankohtaista lähiaikoina. Temmossa on pinta-alaa muodostaa monipuolinen suuri leikkipuisto, joka palvelisi myös nykyisiä Hurmeenpuiston käyttäjiä. Näillä toimenpiteillä Jokelan leikkipuistomäärä vähenisi yhdellä, palvelutiheyden kärsimättä oleellisesti, vielä senkin jälkeen, kun Hevoskylän alueelle mahdollisesti rakennetaan uusi leikkipuisto.

### 7.1.2 Kellokoski

Kellokoskella on jo nyt vähemmän leikkipuistoja kuin Jokelassa. Kellokoski on muuttotappioaluetta, mutta sen miljöö on upea, ja sitä tulisi kehittää olemassa oleva kulttuurimaisema huomioiden ja markkinoida uusien asukkaiden saamiseksi alueelle. Kellokoskella vesistö on merkitsevä maantieteellinen este, joka tulee huomioida leikkipuistotihelyttä arvioitaessa.

Nyt kaavahankkeena oleva joenrannan alue on lähellä Hoitajantien leikkipuistoa. Joenrannan aluetta kaavoitettaessa tulisi miettiä Hoitajantien leikkipuiston yhdistämistä mahdollisesti alueelle rakennettavaan uuteen leikkipuistoon. Tätä puoltaa Hoitajantien leikkipuiston huono kunto, ja peruskorjaustarve tulevan viisivuotiskauden aikana 2020–2014.

Kellokoskella kipeimmin peruskorjausta kaipaava puisto on Linjamäen puisto. Koska Linjamäki on hyvin erillään muusta Kellokoskesta, leikkipuisto siellä on tarpeellinen. En ole tähän työhön selvittänyt kouluverkoston kehittämistä erityisesti, mutta Linjamäessä olisi järkevää selvittää leikkipuiston siirtämistä koulun pihan yhteyteen. Tällä hetkellä Linjamäen koulun pihalla on hyvin nimellinen leikkipaikka, joka tarvitsee kehittämistä. Tämä tietysti edellyttää koulutoiminnan jatkumista Linjamäessä. Muutenkin leikkipuistoverkoston suhteellinen harvuus ja vesistön jakava vaikutus Kellokoskella puoltaa nykyisten puistojen säilyttämistä.

### 7.1.3 Etelä-Tuusula

Hyrylässä leikkipuistoverkoston tiheyttä arvioitaessa on muun ohella otettava huomioon maantieteelliset esteet kuten aluetta halkova vesistö ja useat vilkasliikenteiset väylät.

Nummenharju: Nummenväylän pohjoispuolella on kaksi laajahkoa leikkipuistoa melko harvaan asutulla alueella, Tupasvillanpuisto ja Halkivahanpuisto. Puistot ovat toistaiseksi hyvässä kunnossa, mutta peruskorjaustarpeen lähetessä voidaan miettiä esimerkiksi toisen puiston kehittämistä ja toisen pinta-alan ja välinemäärän vähentämistä oleellisesti. Näidenkin puistojen välistä kulkee liikennöity asuinalueen kokoojakatu, mutta Tupasvillanpuiston vaikutusalueen suhteellisen vähäinen asutus puoltaisi sen muuttamista pieneksi leikkipaikaksi, jolloin ylläpitokustannukset pienenisivät. Nummenharjun asuntomessualueella on kaksi puistoa, Hiekkalinnanpuisto ja Harjupuisto. Koska käytännössä koko asuinalue sijoittuu Hiekkalinnanpuistoon nähden 700 m:n tarkastelualueen sisään, Harjupuiston poistamista voidaan harkita, mikäli tulee tarvetta karsia kunnossapidon kustannuksia.

Lahela: Uuden Lahelanpellon asuinalueiden valmistuttua tulee arvioida uudelleen Terttuseljan leikkipuiston tarvetta. Se on toistaiseksi hyvässä kunnossa, mutta aivan vieressä sijaitsee monipuolinen päiväkodin piha-alue. Terttuseljanpuiston vaikutusalueelta on mahdollista kunnostaa myös hyvä kevyenliikenteen yhteyks uuteen Murupuistoon.

Lähekkäin sijaitsevat Ali-Seppälänpuisto ja Maaniitynpuisto ovat molemmat pikaisen peruskorjauksen tarpeessa. Näiden kunnostusta mietittäessä voitaisiin pohtia niiden yhdistämistä vaikkapa rakentamalla kokonaan uusi puisto nykyiseen Tuhkalanpuistoon. Vilkasliikenteinen Lahelantie estää maantieteellisesti lähellä sijaitsevien Ylä- ja Alaniityn

puistojen käytön. Mikäli on tarvetta karsia kunnossapidon kustannuksia, voidaan harkita leikkipuistotoimintojen keskittämistä Alaniittyyn ja Yläniityn leikkipuiston poistamista.

Vaunukangas: Kisällinpuisto on melko huonokuntoinen. Uuden Härsikiven kaavan myötä voidaan pohtia Kisällinpuiston kunnostamista alueen leikkipuistoksi tai poistamista mahdollisen alueelle rakentuvan uuden leikkipuiston myötä. Lähistöllä sijaitsevan Jouhisaran kaava-alueella voidaan puolestaan pohtia Vaunukankaan leikkipaikan ja välitöntä peruskunnostusta vaativan Yrttipuiston yhdistämistä joko jommankumman puiston tilalle tai Jouhisarantien kaava-alueelle rakennettavaan uuteen puistoon. Jälkimmäinen vaihtoehto olisi parempi, mahdollisimman suuren saavutettavuusalueen säilyttämiseksi.

Mattila: Huonokuntoisen Piilipuiston poistoa ja leikkikeskittymän siirtämistä Mattilan päiväkodin läheisyyteen tulee harkita.

Hyrylän keskusta: Suutarinpuisto on vain leikkipuiston varjo, keinuteline huonoine turva-alustoineen, ilman muita leikkivälineitä. Keinuteline on kuitenkin aktiivisessa käytössä, sillä alueella on jo nyt paljon asutusta. Läheisyyteen on valmisteilla sekä Suutarintien että Hyrylän tie-Hämeentien kaava. Alueen erottaa muista leikkipuistoista Tuusulanjoki ja toisella puolen vilkasliikenteinen Hyrylän tie. Kaava-alueille ja niiden väliin olisi hyvä tilaisuus suunnitella suurehko puistoalue jossa olisi monipuolisia leikki- ja liikuntatoimintoja sisältävä aluepuisto. Puisto voisi olla osittain luonnonmukaisia leikkitoimintoja sisältävä kaikkien ikäryhmien käytössä oleva puisto. Tämä palvelisi koko Hyrylän keskusta-alueen eri-ikäisiä ulkoilijoita. Koska kaava-alueen reunasta on joen yli hyvä kevyenliikenteen yhteys Tuusulanjoenpuistoon, voidaan mahdollisesti myös Tuusulanjoen leikkipuiston tarvetta arvioida tulevaisuudessa kriittisesti uuden aluepuiston valmistuksen yhteydessä.

Eteläinen Hyrylä ja Riihikallio: Huonokuntoisen Mikkolanpuiston välineiden poistoa ja siirtämistä uuden Martta Wendelinin päiväkodin yhteyteen tulee harkita. Pellavamäentien asemakaava-alueen läheisyydessä, joskin vilkasliikenteisen tien toisella puolella sijaitsee Kotkanpuisto. Kaava-alueella sijaitsee kuitenkin Riihikallion koulu, jonka piha-alueella kehittämällä erillisen leikkipuiston rakentamiselle ei liene tarvetta.

Ruotsinkylä: Ruotsinkylässä sijaitsee tällä hetkellä vain erittäin huonokuntoinen Myllykylän leikkipuisto. Valmisteilla olevat kaavaluonnokset eivät ole tuomassa alueelle merkittävää uutta asuntorakentamista. Puiston peruskorjauksen yhteydessä puistoalue tulisi muuttaa virkistyskäyttöön sopivaksi hyvin hoidetuksi puistoksi, jonka kulmaan voidaan rakentaa pieni aidattu leikkipaikka, sen sijaan että nykyään melkein koko puiston alue on huonokuntoista leikkipuistoa jota ei ole varaa ylläpitää turvallisessa kunnossa. Toinen vaihtoehto on leikkipuiston poistaminen kokonaan. Uusi saavutettavuustarkastelu ja puistojen muutokset liitteessä 3.

## 7.2 Puistojen poistaminen

Leikkipuistoja poistettaessa niiden alue tulisi kunnostaa ensi sijassa sen hoitoluokan virkistyspuistoksi, mitä ympäröiväkin alue on, sen sijaan että alue jätetään kasvamaan epä määräistä kasvillisuutta ja jää hoitamattoman näköiseksi. Mikäli koko puistoa ei enää haluta ylläpitää A- tai B-hoitoluokassa, se tulisi metsittää ja rakentaa puistoalueen läpi

tarvittaessa kevyen liikenteen yhteys, jolloin alueen käyttötarkoitus olisi asukkaille selvä alusta saakka. 2010-luvun alkupuolella poistetut leikkipuistot on jätetty välineiden poistamisen jälkeen silleen, ja tämä aiheuttaa alueen asukkaissa turhaa närkästystä, hämmennystä ja huolta. Valittu hoitoluokka, ympäristön mukaan joko A, B tai C, sulauttaisi entisen leikkipuiston alueen osaksi ympäristöään ja selventäisi myös asukkaille sen käyttötarkoitusta.

Ohjenuorana puistoalueiden hoidossa tulee pitää sitä, että kaikille alueille on valittuna hoitoluokka. Mikäli rahaa on vähän, edullisin ylläpidettävä on taajamametsä. Metsitys tulee hoitaa strukturoidusti, sen sijaan että alueen annetaan vain kasvaa umpeen. Näitä umpeen kasvavia entisiä leikkipuistoja on valitettavasti myös A-hoitoluokkien ympäröimissä hoidetuissa puistoissa. Puuston lisääminen siellä, missä se on suinkin mahdollista, muodostaa hiilinielun, joka edistää kestävästä kehitystä ja ilmastonmuutoksen torjuntaa ja on näin helposti perusteltavissa kuntalaisille.

## 8 KUSTANNUKSET

Tässä luvussa vedetään yhteen analysoitujen leikkipaikkaohjelmien ja -suunnitelmien kustannuksellista osuutta. Sekä Kuopiossa että Hyvinkäällä saatiin pienehkön 5-7 välineen lähileikkipaikan rakentamiskustannuksiksi noin 150 000 €. Isompi keskusleikkipaikka maksaisi 400 000–600 000 €. Oulun ohjelmassa todettiin peruskorjauksen olevan suunnilleen saman hintaista kuin rakentamisen. Oulussa oli pienimmän kuvitteellisen leikkipuiston rakentamiskustannuksiksi saatu n. 60 000 €. Tässä on kyseessä noin kolmen välineen kokoinen leikkipiste. Oulussa isoimpien leikkipuistojen uusimisen kustannukset oli jaettu kahdelle vuodelle. Suuremmissa kunnissa vuosittainen investointimääräraha uusien leikkipuistojen rakentamiseen oli n. 1 000 000 €. (Palo, 2013) (Kylmäkoski, ym., 2013) (Nikoskelainen, ym., 2018)

Tuusulaan vertailukelpoisimmassa kunnassa Hyvinkäällä reilu miljoona oli viiden vuoden investointimääräraha. Peruskorjauksiin oli tälle aikavälille varattu 600 000 €, jolla saatiin peruskorjattua 8 pienehköä leikkipuistoa. Näin puiston peruskorjauksen hinnaksi tulisi n. 75 000 €/puisto. Näiden tietojen perusteella voidaan pitää Oulun väitettä peruskorjauksen ja rakentamisen samanhintaisuudesta ainakin osittain paikkansapitävänä. Samassa ajassa Hyvinkäällä rakennetaan 4 leikkipuistoa. Voidaan olettaa, että ainakin osittain vanhoja huonokuntoisia puistoja poistetaan uusien tieltä, mutta Hyvinkään tarkastelujaksolla 2019–2023 kuitenkin päädyttiin poistamaan vain yksi puisto. Jokainen poistettava puisto välttää peruskorjauksen, mutta joka tapauksessa tämä merkitsisi vain kolmen puiston vähennystä 15 vuoden elinkaaren aikana. (Kärki, 2019)

Mikäli Tuusulassa lähdetään toteuttamaan Hyvinkään mallia peruskorjausmäärärahan ollessa viiden vuoden jaksolla 600 000 €, tulisi 15 vuoden elinkaaren aikana korjatuksi vain 24 leikkipuistoa, kokonaismäärän ollessa pian 56 kpl. Korjausvelkaa kertyisi, ja siten leikkijöiden turvallisuus vaarantuisi. Mikäli viiden vuoden korjausmääräraha tuplattaisiin 1 200 000 euroon, joka tarkoittaisi vuodessa 240 000 €, saataisiin 15-vuotisjakson aikana peruskorjatuksi jo 48 leikkipuistoa, mikä olisi jo huomattavasti parempi tilanne.



Kaavoituksen edetessä ja asukasmäärän lisääntyessä, on tietenkin selvää, että myös alueiden kunnossapidon hinta kasvaa. Kuitenkin, kun lapsimäärän ennustetaan vähenevän vuoteen 2040 mennessä yli 20% tulee pohtia, onko jokaiselle kaavoitettavalle asuinalueelle pakko rakentaa leikkipuisto, vai selvittäisiinkö vanhojen puistojen peruskorjauksin. Vaihtoehtoisesti vanhoja puistoja voidaan poistaa uusien tieltä. Leikkipuistoverkosto on jo nyt Tuusulassa hyvinkin tiheä ja kattava. Myöskin peruskorjauksen yhteydessä voidaan varmasti joitakin puistoja pienentää, ja lisätä kiinteä päällyste, jolloin hoidon kustannukset putoaisivat melko merkittävästi.

Taulukko 16: Keskimääräisiä kustannuksia puistojen rakentamiselle ja peruskorjaukselle on saatu analysoitujen kuntien tietoja yhdistelemällä.

#### Leikkipuistojen rakentamien ja peruskorjaus

	1-3 välinettä	5-7 välinettä	Keskuspuisto	Toimenpide
<b>Rakentaminen</b>	<b>60 000 €</b>	<b>150 000 €</b>	<b>500 000 €</b>	
<b>Kustannusten jakautuminen</b>	15 000 €	37 500 €	125 000 €	Leikkivälineet, asennus
	6 000 €	15 000 €	50 000 €	Valaistus
	1 800 €	4 500 €	15 000 €	Perusvarusteet
	3 000 €	7 500 €	25 000 €	2v takuuhoito
	34 200 €	85 500 €	285 000 €	Alkuraivaus ym.

<b>Peruskorjaus</b>	75000*€	75000*€	
---------------------	---------	---------	--

\*keskiarvo

Taulukko 17: Kustannusten tarkempi jakautuminen perusvarusteisessa pienessä leikkipuistossa (Palo, 2013). Kulkuväyliin luetaan sekä puistoon johtavat, että puiston sisäiset kulkuväylät.

Leikkivälineet ja asennus	25 %
Valaistus	10 %
Perusvarusteet	3 %
2v takuuhoito	5 %
Alkuraivaus, kulkuväylät, pinnat, turva-alustat, kasvillisuus	57 %

## 9 SUUNNITTELUN SUUNTAVIIVAT

### 9.1 Kaavoitus

Koska uuden puiston rakentaminen on suunnilleen saman hintaista kuin vanhan peruskorjaus (Taulukko 16), voidaan leikkipuisto rakennettavalle kaava-alueelle tehdä joko

vanha puisto kunnostamalla tai rakentamalla kokonaan uusi puisto (Palo, 2013). Tieteenkin tulee huomioida tässä tapauksessa vanhan puiston purkamis- ja ennallistamiskustannukset.

Kun kaavoitetaan uusia asuinalueita, leikkipuistoverkoston tiheyttä on arvioitava joka kerta uudelleen, ennen leikkipuiston suunnittelua. Kaavoituksen ja viherpalvelujen tiiviillä yhteistyöllä vanhojen peruskorjausikää lähestyvien puistojen kohtalo saadaan pidettyä jatkuvan tarkastelun alla, eikä ylitieheää leikkipuistoverkostoa pääse syntymään.

## 9.2 Turvallisuus

Leikkipuiston tärkein tekijä on turvallisuus, ja tämä on myös suuri osa leikkipuiston kunnossapidon kustannuksia. Puistojen suunnittelussa tulee käyttää ainoastaan turvallisuusstandardit täyttäviä tehdasvalmisteisia leikkivälineitä, ja niiden standardien mukaisesta asennustyöstä on huolehdittava. Mikäli halutaan käyttää kyseiseen paikkaan erikoisesti valmistettua välinettä, tulee mahdollisuuksien mukaan konsultoida leikkivälinevalmistajia ja huolehtia, että väline täyttää turvallisuusstandardit. (Suomen standardoimisliitto SFS, 2000)

Turva-alustoihin on kiinnitettävä paljon nykyistä enemmän huomiota niiden nykyisen huonon kunnon ja vakavien onnettomuuksien riskejä huomattavasti lisäävien vaikutusten johdosta (Kärki, 2019). Turvahakkeen ja hiekkatekonurmen käyttöä jatkossa tulisi selvittää niiden helpon huollettavuuden ja hyvien iskunvaimennusominaisuuksien vuoksi. Turvahakkeen ominaisuuksia turva-alustana listataan valmistajan sivujen lisäksi Helsingin kaupunkitilaohjeessa (Kekkilä, 2020) (Helsingin kaupunki, n.d.):

- ekologinen ja uusiutuva materiaali
- ei tarvitse uusia, hakkeen päälle voi sen maatuessa vain lisätä uutta.
- ei tiivisty
- ei kulkeudu
- ei kuluta vaatteita tai välineitä
- ei pölise, sopii allergisille



Kuva 6. Turvahaketta leikkipaikan turva-alustana. (Helsingin kaupunki, n.d.) (Elo)

Metsäisissä leikkipuistoissa, joissa puun lehtien ja muun orgaanisen materiaalin kulkeutuminen turva-alueille on jatkuvaa, turvasoran käyttöä alustamateriaalina ei voida perustella sen nopean tiivistymisen vuoksi. Voimakkaasti rakennetuissa keskustaympäristöissä sidottujen päällystemateriaalien ympäröimillä pienillä leikkipaikoilla kiinteiden turva-alustojen käyttö puoltaa paikkaansa, yhtenäisen yleisilmeen ja irtomateriaalin kulkeutumisen ja pölyämisen vuoksi. Kuopiossa oli myös todettu, että pienten leikkipisteiden paras turva-alustamateriaali on kiinteä. Kuopiossa näillä pienillä leikkipaikoilla ei myöskään ole hiekkaleikkiä. (Nikoskelainen, ym., 2018) Jokakeväistä kallista konetyötä ei tarvita silloin lainkaan. Olisi kiinnostavaa tietää, paljonko jokakeväinen hiekkalaatikohiekkojen vaihto ja turvasoran lisäys tulee maksamaan Tuusulassa.

Irtonaista turva-alustamateriaalia käytettäessä täytyy turva-alusta aina rajata muusta pintamateriaalista, tämä vähentää materiaalien kulkeutumista ja sekoittumista. Silloin on aina huomioitava, että rajaus tehdään vasta leikkivälineen turva-alueen ulkopuolelle. (Suomen standardoimisliitto SFS, 2000) Vaihtoehtoisesti voidaan koko leikkialue peittää turvamateriaalilla, kuten joissakin Tuusulan puistoissa on jo tehtykin.

Irtonainen turva-alustamateriaali ei täytä leikkivälineiden esteettömyysvaatimuksia, ja siten esteettömiksi rakennettavissa puistoissa tai puistojen osissa on käytettävä kiinteitä turva-alustoja. Mikäli jokin puiston osa on esteetön, tulee myös huomioida turvasoran kulkeutuminen kiinteille turva-alustoille. (Märi, 2020) Esteettömyydestä lisää seuraavassa luvussa.

Puistojen aitaaminen on tarpeellista, mikäli puisto sijaitsee lähellä vilkasliikenteistä väylää, vesistöä, jyrkännettä tai muuta liikenteellistä tai maantieteellistä vaaranpaikkaa.

Pääsääntöisesti tulee välttää suunnittelema leikkipuistoja tällaisille alueille. (Kylmäkoski, ym., 2013)

Huoltotoimet kuten hiekkalaatikkohiekkojen ja turvasoran vaihto, sekä pelastuskaluston pääsy puistoon tai ainakin sen läheisyyteen on aina varmistettava.

Riittävän kirkas, joka paikkaan yltävä valaistus lisää viihtyisyyttä ja turvallisuutta puistossa. Valaistus ehkäisee ilkeävaltaa ja parantaa iltakäytettävyyttä. (Rakennustieto, 2009) Nykyisen käyttäjäpalautteen perusteella valaistukseen tulee kiinnittää huomiota sitä mukaa kun puistoja peruskorjataan.

### 9.3 Eri ikäryhmät leikkipuiston käyttäjinä

Leikkipuistot on pääosin suunnattu alle kouluikäisten lasten päivittäistä ulkoilua varten, mutta käyttäjäryhmänä tulee ottaa huomioon myös kouluikäiset nuoret, jotka käyttävät puistoja vapaa-ajanviettopaikkoina. Kuopion leikkipaikkaohjelmassa oltiin huolestuneita nuorison häiritsevästä käyttäytymisestä ja siten vaikutuksesta pienempien lasten puistonkäyttöön. (Nikoskelainen, ym., 2018) Koska koululaisten puistonkäyttö painottuu ilta-aikaan ja viikonloppuihin, leikkipuistoissa voisi hyvin olla vaikkapa koripalloteline, interaktiivinen peli, iso karusellikeinu tai muuta toimintaa nuorille. Etenkin tanssipelit, muistipelit ja kaikenlainen liikkumaan kannustava tekeminen saattaisivat jopa vähentää ilkeävaltaa puistoissa. Iltakäyttö ja ilkeävallan ehkäisy tulee huomioida erityisesti suunniteltaessa leikkipuiston valaistusta.

Vaikka lasten määrä tulevaisuudessa vähenee, isovanhempien roolia lasten hoitajina ei tule unohtaa. Aivan pienimpiä leikkipaikkoja lukuun ottamatta leikkipuistoihin tulisi tulevaisuudessa suunnitella ainakin yksi liikuntaväline, jota myös lasten mukana tulevat aikuiset, niin vanhemmat kuin isovanhemmatkin, voisivat käyttää. Tämä voisi olla niinkin yksinkertainen kuin sopivalla korkeudella oleva rekkitanko. Siten leikkipuistojen kansanterveydellinen vaikutus kasvaisi entisestään, ja innostaisi myös vanhempia ikäpolvia lähtemään ulkoilemaan lastenlastensa kanssa. Voisivatpa lenkkeilevät aikuiset pysähtyä ihan varta vasten tekemään muutaman jumppaliikkeen ulkoilun lomassa, kun kuntoiluvälineitä olisi saatavilla muuallakin kuin varsinaisilla lähiliikuntapaikoilla.

### 9.4 Esteettömyys

Esteettömyys on ihmisen perusoikeus. Rakennetun ympäristön esteettömyys voi olla liikkumisen, näkemisen tai kuulemisen esteettömyyttä. Esteettömyys hyödyttää leikkipuistoissa myös lastenvaunujen kanssa liikkuvia, tai apuvälineiden avulla liikkuvia lasten saattajia. Liikkumisesteiset saattajat lähtevät varmasti lasten kanssa mielellään juuri leikkipuistoihin, koska niissä aidat ja selkeä rakenne helpottavat lasten valvontaa. (Ahola, n.d.) Esteettömän ympäristö- ja leikkipuistorakentamisen lainsäädäntöä, suosituksia ja ohjeita on koonnut kattavasti Anne Märri opinnäytetyössään Esteetön leikkipuisto (Märri, 2020). Pyörätuolilla saavutettavat leikkivälineet, korotettu hiekkaleikki tai leikkivälineeltä toiselle ohjaava pintamateriaali ovat vain esimerkkejä esteettömyydestä leikkipuistoissa.

Esteettömässä suunnittelussa tulee ottaa huomioon myös aistiesteiset henkilöt. Kahisevat tai tuoksuvat kasvit voivat ohjata kulkua ja vaaleilla väreillä tuodaan selkeyttä kulku-reitteihin. Leikkivälineiden yhteyteen voidaan tuoda kosketuspintoja, jossa kerrotaan tietoja pistekirjoituksella. Leikkipuistoon voidaan sijoittaa myös erilaisia ääntä tuottavia välineitä ja infotauluja. (Märri, 2020) Infotaulujen olisi hyvä sisältää Tukes:n suositamat osoite, hätänumero ja ylläpitäjän yhteystiedot myös aistiesteisille luettavassa muodossa (Turvallisuus ja kemikaalivirasto, 2020).

Tuusulassa ei ole tällä hetkellä ainoatakaan esteetöntä leikkipuistoa, tai edes puiston osaa. Valmistuessaan Puustellinmetsän ja Lilly Kajanus-Blennerin puistot paikkaavat hie-man tätä puutetta. Jatkossa tulee ottaa käsittelyyn, miten taataan perusoikeuksien toteutuminen Tuusulan leikki- ja muissakin puistoissa. Lisäksi tulee laatia kattavat suunniteluohjeet esteettömien ulkoalueiden suunnittelusta.

## 9.5 Kestävä kehitys

Kestävä kehitys on olennainen osa tulevaisuuden leikkipaikkarakentamista. Uusiutuvat, kierrätetyt ja pitkän elinkaaren omaavat materiaalit ovat keskiössä, kun valitaan materiaaleja leikkipuistoihin. Mikäli leikkipuistoja päädytään purkamaan rakennettavien leikkipuistojen tieltä, voidaan hiljattain uusitut, hyväkuntoiset välineet mahdollisesti käyttää ainakin osittain uuden puiston rakentamisessa. Purku-urakan kilpailuttaminen osana uuden puiston rakennusurakkaa on hyvä mahdollisuus urakoitsijalle hyödyntää materiaaleja purettavasta puistosta. Tällöin on aina edellytettävä urakoitsijalta hyvää leikkipaikkaosaamista, ja myös valvoijilla on oltava tietämys ja osaaminen valvoa leikkipaikan rakentamista.

Uusiutuvista materiaaleista erinomaisena esimerkkinä on turvahake turva-alustamateriaalina. Muutenkin on suositettava pitkän elinkaaren ja matalan kunnossapitotarpeen turva-alustoja. Helsingin kaupunkitilaohje (Helsingin kaupunki, n.d.) esittelee eri turva-alustamateriaalit melko kattavasti. Kasvillisuuden käytön suhteen on suositettava puuvar-tisia monivuotisia kasveja ja mahdollisimman luonnonmukaisia helppohoitoisia ja monipuolisia kasviryhmiä. Monivuotiset kasvit sitovat hiiltä ja toimivat siten ilmastonmuutoksen hillitsijänä (Pankakoski, 2003).

Nurmen tilalla kannattaa suosia niittyjä tai muuta luonnonmukaista pintakasvillisuutta niillä alueilla, missä leikattavan nurmen käyttö ei ole välttämätöntä. Maastonmuotoi-lulla ja kasveilla voidaan luoda monipuolisia leikkipaikkoja ja tunnelmia jolloin leikkiväli-neitä jotka tarvitsevat tarkastuksia ja huoltoa, ei välttämättä tarvita niin montaa. Isomissa leikkipuistoissa voidaan tilaa jakaa muutenkin kasvillisuuden avulla säilyttäen ehkä jopa luonnonkasvillisuutta jossakin osassa puistoa.

## 9.6 Kasvillisuus

Leikkipuiston kasvillisuus on oltava myrkytöntä ja piikitöntä. Kasvillisuus vähentää kai-kua, pölyämistä ja sään ääri-ilmiöitä sekä puhdistaa ilmasta ilmansaasteita. Kasvillisuu-

den avulla voidaan luoda varjoa paahteisille paikoille, ja kasvillisuuden olemassaolo taas muutenkin lämpötilaeroja alueella. Kasvillisuus vaimentaa melua ja tuulta. Kasvillisuuden avulla luodut näköesteet edesauttavat rauhallista leikkiä vilkkaasti liikennöidyillä alueilla. (Rakennustieto, 2009)

Haitallisia vieraslajeja ei tule käyttää, ja niiden poistamisesta on huolehdittava peruskorjausten yhteydessä. Vieraslajeja koskeva lainsäädäntö on koottu sivulle <https://vieraslajit.fi/fi/node/26>. (Luonnontieteellinen keskusmuseo, ympäristöministeriö, Suomen ympäristökeskus, Elinkeino- liikenne- ja ympäristökeskus, Luonnonvarakeskus, Ruokavirasto, 2020)

Lajivalinnoissa tulee huomioida, että juurivesoja tekevät kasvit leviävät leikkipaikoille ja turva-alustoihin. Tämä koskee myös metsien ympäröimiä leikkipuistoja, kun metsissä kasvaa ja niistä kaadetaan juurivesoja tekeviä puulajeja, esimerkiksi haapaa. Juurivesoja kasvattavia pensaita ei tule suosia leikkipaikoilla. Mikäli niitä käytetään, tulee istutusalueiden rajauksiin kiinnittää erityistä huomiota.

Orgaanisen aineksen kulkeutuminen ei ole ongelma, jos istutuksille on varattu riittävästi tilaa leikkialueella. Siten erilaisia soveltuvia lehtipensaita ja pieniä puita voidaan käyttää. Ikivihreät havukasvit antavat vihreyttä ympäri vuoden eivätkä aiheuta suuria määriä roskaa. Suuret lehtipuut leikkialueen välittömässä läheisyydessä tuottavat runsaasti siemeniä ja orgaanista ainetta jatkuvasti, ja tämä tulee huomioida turva-alustamateriaalien valinnassa. (Palo, 2013)

Luonnonkasvillisuutta voidaan säilyttää puiston eri osissa siltä osin, kun se on mahdollista. Kun kasvillisuus on perustettu siten, että sen menestymismahdollisuudet ovat hyvät, luonnontilaisten tai kasvillisuuteen perustuvien alueiden peruskorjausväli pitenee huomattavasti. Luonnonmuodostelmista ja kasveista muodostuvat seikkailualueet ja rakennetummat välinealueet voivat vaihdella isossa leikkipuistossa. Myös muussa puistosuunnittelussa voidaan ottaa lapset huomioon kyseisiä rakenteita suosimalla.

Luonnonmuodostelmia, kuten suuria kiviä hyödynnettäessä, on noudatettava leikkivälineiden putoamiskorkeuksia ja turva-alustamääräyksiä (Suomen standardoimisliitto SFS, 2000). Kuivilla kivennäismaalajeilla on suositava niille sopivia kasvilajeja, kuten havuja ja muita kuivuutta kestäviä kasveja. Muuten istutusten menestyminen on epävarmaa. Tiiviisti rakennetussa ympäristössä on kasveille taattava riittävä kasvutila niiden menestymisen varmistamiseksi. (Palo, 2013)

## 9.7 Asukasyhteistyö ja osallistaminen

Varsinkin vanhoja puistoja purettaessa tai peruskorjattaessa, on järkevää kysyä alueen asukkaiden mielipidettä. Päätöstä alueen kohtalosta ei voida tietenkään jättää asukkaiden ratkaistavaksi, mutta jatkokäytön ideointiin suunnittelun pohjaksi on hyvä kysyä asukkaiden ajatuksia. Kun asukkaat saavat ainakin osallistua sen päättämiseen, mitä purettavan leikkipuiston tilalle halutaan, voi närkästys ja huoli puiston poistamisesta lieventyä hieman. Ainakin Tampereella ja Oulussa leikkipaikkaohjelmapirosessi sisälsi asukaskyselyjä ja niiden tulosten huomioon ottamista prosessissa. (Kylmäkoski, ym., 2013) (Palo, 2013)

Tuusulassa on jo hyviä kokemuksia osallistavan budjetin hankkeista, joten samaa rakennetta ideointeineen ja äänestyksineen voitaisiin varmasti käyttää myös muussa osallistamisessa. Kunnan palkkalistoilla kesäisin oleva yhteisöpuutarhuri voisi ottaa osallistamishankkeet yhdeksi tehtäväkseen.

## 10 JOHTOPÄÄTÖKSET

Leikkipuistojen kartoitustyö tulee selvästi Tuusulassa tarpeeseen. Jonkinlaista listausta leikkipuistoista oli tehty viimeksi 2010-luvun alussa, kun useita leikkipuistoja poistettiin käytöstä. Kehittämissuunnitelmaa tai leikkipaikkaohjelmaa ei Tuusulassa ole tähän mennessä ollut lainkaan.

Tätä leikkipuistojen kehittämissuunnitelmaa voidaan käyttää nyt pohjana tehtäessä tulevaa leikkipaikkaohjelmaa. Leikkipaikkaohjelma näyttää lähteiden pohjalta laaditun yleensä viideksi vuodeksi kerrallaan, ja sen tulisi sisältää myös taloudellista ohjausta. Kun puistojen kunnossapitoon ja peruskorjaukseen käytettävät määrärahat sekä uusien puistojen rakennusaikataulu ovat tiedossa, tämä mahdollistaa puistoverkoston kehittämisen ja suunnittelun pidemmällä tähtäimellä. Pitkäjänteisesti päivitetty leikkipaikkaohjelma auttaa myös ohjelman tulosten seurannassa. Leikkipaikkaohjelmassa olisikin tärkeätä vetää yhteen edellisen kauden tavoitteita ja niissä onnistumista. Tällöin on mahdollista myös arvioida toimenpiteiden kustannusvaikutuksia ja miettiä tarkemmin säästökohteita. Rahaa ei voida säästää, jos ei tiedetä paljonko sitä kuluu ja mihin.

Tärkeintä on, että puistot pysyvät käyttäjilleen turvallisessa kunnossa. Koska käyttäjinä ovat lapset, ei turvallisuudesta voi tinkiä missään tilanteessa. Jatkossa tulee selvittää, päiväkotij- ja koulupihojen osittaista yhteiskäyttöä paikallisena leikkipuistona, jolloin erillisten leikkipaikkojen ylläpidon tarve vähenee.

Jatkossa puistojen suunnittelussa tulee alusta pitäen ottaa huomioon koko elinkaaren kustannukset kunnossapito mukaan lukien. Uusien asuinalueiden valmistuminen lisää leikkipaikkojen määrää jatkuvasti. Jotta puistot säilyvät turvallisessa kunnossa, on tärkeää miettiä, miten määrärahat riittävät sekä uusien että vanhojen puistojen kunnossapitoon. Kun puistojen rakentamisessa päästään elinkaariajatteluun, tämä helpottaa budjetin laadintaa kustannusten ollessa tiedossa ainakin suuntaa antavasti jo etukäteen.

Tämän opinnäytetyön tulosten perusteella on ehkä jopa järkevää purkaa vanhoja huonokuntoisia puistoja uusien lähistöltä, ja käyttää käyttökelpoiset leikkivälineet uusia puistoja rakennettaessa. Tärkeää on kuitenkin ennallistaa purettavat puistot ja tehdä niistä selkeästi valitun hoitoluokan mukaisia välittömästi purkamisen jälkeen. Itsekseen umpeen kasvava vanha leikkipuisto herättää turhaa, mutta ymmärrettävää närkästystä alueen asukkaissa. Saavutettavuusetaisyysistä tulisi tehdä periaatepäätös, ja jatkaa puistojen suunnittelua sen pohjalta.

Tietojen keräämistä piti suorittaa monesta eri lähteestä. Vanhat luettelot eivät olleet täysin ajan tasalla ja Lappsetin tarkastusraporteista puuttui kaksi puistoa. Näitä yhdistelemällä ja itse puistoja työnjohtajien opastuksella kiertelemällä kokonaiskuva puistoista

kuitenkin kirkastui. Opinnäytetyön tekijä on käynyt leikkipaikkojen tarkastajan peruskurssin kymmenisen vuotta sitten, joten tiettyä turvallisuusasioita oli mahdollista havainnoida puistokierroksella. Huomio kiinnittyi myös puiston yleisilmeeseen, sillä epäsiisti puisto ei ole omiaan nostamaan asuinalueen arvostusta. Yleisellä tasolla kunnossapito ja sen valvonta, on nyt tärkeää ottaa haltuun, jotta korjausvelan lisääntyminen saataisiin pysäytettyä. Puutteiden jatkuva korjaaminen on myös tärkeää, kiireellisen korjausluokan puutteita ei voida seisottaa puistoissa edes talven yli, varsinkin kun menneenä talvena puistot olivat leikittävissä kunnossa suurimman osan talvea.

Opinnäytetyöprosessi on ollut kiinnostava ja työntäyteinen. Päätös aiheesta syntyi keväällä 2019 asiantuntijaharjoittelupaikan pyynnön perusteella. Opinnäytetyön tekeminen alkoi viime syksynä kiertämällä ja videoimalla leikkipuistot. Kirjoitusprosessi tapahtui enimmäkseen alkuvuodesta 2020, varsinkin sen jälkeen, kun muut opinnot oli saatu päätökseen helmikuussa. Onneksi suurin osa kirjallisista lähteistä ehdittiin lainata kirjastosta ennen koronaepidemiaa! Lähdetietojen haku ja tutkiminen on ollut silmiä avaavaa. Tästä on varmasti suuri hyöty tulevissa työtehtävissä, ja tutkimustyön tekeminen on innostanut miettimään jatko-opintoja maisteritasolla.



## LÄHTEET

Ahola, S. (n.d.). *Via-projekti, vammaisten ihmisoikeudet asumisessa*. Noudettu osoitteesta

[http://www.vike.fi/via/index.php?option=com\\_content&view=article&id=54&Itemid=55](http://www.vike.fi/via/index.php?option=com_content&view=article&id=54&Itemid=55)

Aluekehittämisen konsulttitoimisto MDI. (2018). *Tuusulan väestöennuste 2018-2040*. Tuusula:

[http://www.kuuma.fi/files/6796/Liite\\_13i\\_Tuusula\\_vaestoennuste\\_2018-2040\\_FINAL\\_\(24\\_sivua\).pdf](http://www.kuuma.fi/files/6796/Liite_13i_Tuusula_vaestoennuste_2018-2040_FINAL_(24_sivua).pdf).

Elo, M. (n.d.). *Turvahake, Estetien leikkipaikka*. Helsinki.

Helsingin kaupunki. (n.d.). *Kaupunkitilaohje 11.3.2020*. Noudettu osoitteesta

<http://kaupunkitilaohje.hel.fi/kortti/iskua-vaimentavat-pinnoitteet/>

Kekkilä. (2020). *Kekkilä viherrakentaminen*. Noudettu osoitteesta

<https://www.kekkilaviherrakentaminen.fi/tuotteet/turvakate/>

Keravan kaupunki. (2014). *Kerava.fi*. Noudettu osoitteesta

<https://www.kerava.fi/palvelut/Documents/Kerava%20leikkipaikat%20palveluverkon%20yleissuunnitelma%202014.pdf>

Kuluttajaturvallisuuslaki. (22. 7 2011). Kuluttajaturvallisuuslaki 920/2011.

Noudettu osoitteesta Finlex:

<https://www.finlex.fi/fi/laki/ajantasa/2011/20110920#L1P1>

Kylmäkoski, T.;Koski, T.;Syrjä, J.;Tuoriniemi, M.;Kyllönen, K.;Kaituri, A.; . . .

Airaksinen, R. (2013). *tampere.fi*. Noudettu osoitteesta

[https://www.tampere.fi/liitteet/t/6FzN1FFcE/Leikkipaikkaohjelma\\_raportti\\_net\\_tiversio.pdf](https://www.tampere.fi/liitteet/t/6FzN1FFcE/Leikkipaikkaohjelma_raportti_net_tiversio.pdf)

Kärki, M. (2019). *Hyvinkaa.fi*. Noudettu osoitteesta

<https://www.hyvinkaa.fi/asuinymparisto-ja-rakentaminen/puistot-metsat-ja-leikkipaikat/leikkipaikat/>

Lappset playcare. (2019). *Leikkipaikan turvallisuustarkastusraportti*. Tuusula:

Tuusulan kunta.

Luonnontieteellinen keskusmuseo, ympäristöministeriö, Suomen

ympäristökeskus, Elinkeino- liikenne- ja ympäristökeskus, Luonnonvarakeskus,

Ruokavirasto. (2020). *Vieraslajit.fi*. Noudettu osoitteesta <https://vieraslajit.fi/>

Maanmittauslaitos. (2020). *maanmittauslaitos.fi*. Noudettu osoitteesta [maanmittauslaitos.fi: https://www.maanmittauslaitos.fi/kartat-ja-paikkatieto/asiantuntevalle-kayttajalle/tuotekuvaukset/ortokuva](https://www.maanmittauslaitos.fi/kartat-ja-paikkatieto/asiantuntevalle-kayttajalle/tuotekuvaukset/ortokuva)

Märri, A. (2020). *Esteetön leikki puisto*. Hämeenlinna: Hämeen ammattikorkeakoulu.

Nikoskelainen, M.;Nieminen, S.;Niska, J.;Hartikainen, E.;Tirkkonen, J.;Laurinen, H.; . . . Mahlio, O. (2018). *publish.kuopio.fi*. Noudettu osoitteesta <http://publish.kuopio.fi/kokous/2018465447-16-1.PDF>

Palo, S. (2013). *Oulun kaupungin leikki puistojen kehittäminen 2014-2032*. Oulu: Oulun kaupunki. Noudettu osoitteesta [https://www.ouka.fi/c/document\\_library/get\\_file?uuid=5a450a77-0c39-421f-be1f-3fb190a93847&groupId=64417](https://www.ouka.fi/c/document_library/get_file?uuid=5a450a77-0c39-421f-be1f-3fb190a93847&groupId=64417)

Pankakoski, A. (2003). *Puutarhurin kasvioppi, 8.-11. painos*. Helsinki: Opetushallitus.

Rakennustieto. (08 2009). *Rakennustieto.fi*. Noudettu osoitteesta RT 89-10966: [https://kortistot-rakennustieto-fi.ezproxy.hamk.fi/kortit/RT%2089-10966?external\\_system=Juha&page=4](https://kortistot-rakennustieto-fi.ezproxy.hamk.fi/kortit/RT%2089-10966?external_system=Juha&page=4)

Sisäasiainministeriön kaavoitus- ja rakennusosasto. (1974). *Leikkialueiden suunnittelu, kaavoitusohjeta*. Helsinki: Sisäasiainministeriö.

Suomen standardoimisliitto SFS. (2000). *Leikkikenttävälineet, SFS-käsikirja 143*. Helsinki: Suomen standardoimisliitto ry.

Tilastokeskus. (2004). *Tilastot*. Noudettu osoitteesta Väestöennuste: [https://www.stat.fi/til/vaenn/2004/vaenn\\_2004\\_2004-09-20\\_tau\\_002.html](https://www.stat.fi/til/vaenn/2004/vaenn_2004_2004-09-20_tau_002.html)

Tilastokeskus. (2019). *Tilastokeskuksen PxWeb -tietokannat*. Noudettu osoitteesta [http://pxnet2.stat.fi/PXWeb/pxweb/fi/StatFin/StatFin\\_\\_vrm\\_\\_vammuu/statfin\\_vammuu\\_pxt\\_11lj.px/table/tableViewLayout1/](http://pxnet2.stat.fi/PXWeb/pxweb/fi/StatFin/StatFin__vrm__vammuu/statfin_vammuu_pxt_11lj.px/table/tableViewLayout1/)

Tilastokeskus. (2020a). *Suomen virallinen tilasto (SVT): Väestörakenne [verkkajulkaisu]*. Noudettu osoitteesta Suomen virallinen tilasto (SVT): Väestörakenne [verkkajulkaisu].: <http://tilastokeskus.fi/til/vaerak/index.html>

Tilastokeskus. (2020b). *Väestö*. Noudettu osoitteesta Väestö, päivitetty: [https://www.tilastokeskus.fi/tup/suoluk/suoluk\\_vaesto.html](https://www.tilastokeskus.fi/tup/suoluk/suoluk_vaesto.html)

Tuoteturvallisuuslaki 914/1986. (12. 12. 1986). Noudettu osoitteesta Finlex.fi

Turvallisuus ja kemikaalivirasto. (2020). *tukes.fi*. Noudettu osoitteesta <https://tukes.fi/tuotteet-ja-palvelut/kuluttajille-tarjottavat-palvelut/leikki-ja-huvipuistot/leikkikentat>

Tuusulan kunta. (2016). *paikkatietohakemisto.fi*. Noudettu osoitteesta [paikkatietohakemisto.fi](https://www.paikkatietohakemisto.fi):

<https://www.paikkatietohakemisto.fi/geonetwork/srv/fin/catalog.search;jsessionid=1j3ysp08fanc318m99nkhypr7a#/metadata/764c2677-159c-4040-a61d-b8bcfbad1139>

Tuusulan kunta. (2020a). Kaavoitussuunnitelma 2020-2024. Tuusula, Uusimaa, Suomi.

Tuusulan kunta, kaavoitus. (2020b). *paikkatieto.tuusula.fi*. Noudettu osoitteesta [ajantasa-asemakaava: paikkatieto.tuusula.fi](https://paikkatieto.tuusula.fi)

Tuusulan kunta. (2020c). *Tuusulan.fi*. Noudettu osoitteesta Liikenne, kadut ja viheralueet: [https://www.tuusula.fi/index.tpl?sivu\\_id=8868](https://www.tuusula.fi/index.tpl?sivu_id=8868)

Tuusulan kunta. (2020d). *Tuugis*. Noudettu osoitteesta [Tuugis: paikkatieto.tuusula.fi](https://tuugis.paikkatieto.tuusula.fi)

## Haastattelu

Autere, I., työnjohtaja, Tuusulan kunta. Haastattelu 25. 1. 2020.

Kalliokoski, R., kunnanpuutarhuri, Tuusulan kunta. Haastattelu 21. 4. 2020).

Liite 1

Puistojen kuntotarkastusraporttien ja oman videomateriaalin purku.

Liite 2

Leikkipuistojen saavutettavuustarkastelu kartalla

Liite 3

Puistoissa tehtävät toimenpiteet ja uusi saavutettavuustarkastelu

Liite 4

Puistoissa tehtävät toimenpiteet taulukoituna



# 1 PUISTOJEN KUNNON ARVIOINTIA JA TURVALLISUUSTARKASTUKSEN KOMMENTIT

## 1.1 Etelä-Tuusula

- Alaniitynpuisto 670m<sup>2</sup>  
Oma arvio: Osa telineistä uusia, osa huoltomaalattavia. Kenttä rikkaruohottuu kovaa vauhtia, asialle on tehtävä jotakin pian. Muuten melko hyväkuntoinen puisto. Näyttää että uudehko puisto on jäänyt huonolle hoidolle.  
Tarkastajan arvio: Monipuolinen leikkialue asuinalueen keskellä. Leikkiarvoltaan hyvän alueen välineet ovat pääosin rakenteellisesti kunnossa, mutta keinutelineen huoltomaalaus ja turva-alustan puhdistus ajankohtaista. Myös penkkien uusimista kannattaa harkita. (Lappset playcare, 2019)
- Ali-Seppälän puisto 1783m<sup>2</sup>  
Oma arvio: Kurturuusua 59x8 metrin alueella, lisäksi isotuomipihlajaa. Kivituhka heinittynyt. Muuten siisti ja päällisin puolin kunnossa. Pensaat ylikasvaneita osittain.  
Tarkastajan arvio: Monipuolinen leikkialue asuinalueen keskellä. Välineet ovat jo ikääntyneitä, mutta pääosin rakenteellisesti kunnossa. Suositellaan monitoimitelineen ja liukumäen lattioiden uusimista. Myös välineiden pintakäsittely sekä turva-alustojen puhdistus, alkaa olla ajankohtaista. (Lappset playcare, 2019)
- Augustanpuisto 887m<sup>2</sup>  
Oma arvio: Heinittynyt, yleisilme epäsiisti. Pensas- ja metsäkasvillisuus leviää puistoon. Turva-alueiden koko pienenee umpeenkasvun johdosta, riittävä turva-alueiden koko ja laatu kyseenalaiset. Välineet vanhoja, ehkä mahdollista korjata huoltomaalaamalla. Suositellaan peruskorjausta.  
Tarkastajan arvio: Monipuolinen laaja leikkialue. Leikkivälineet ovat jo ikääntyneitä sekä osa on jo elinkaarensa päässä, kiipeilytelinettä luokun ottamatta. Vanhemmissa leikkivälineissä on huolestuttavan paljon vikoja. Välineiden korjauskustannukset sekä tuotteiden ikä huomioiden suositellaan niiden uusimista, aloittaen keinutelineistä ja torniliukumäestä. Alue näyttäisi olevan aktiivisessa käytössä. (Lappset playcare, 2019)



Kuva 1. Augustanpuistossa yleisilme on epäsiisti

- Autiorinteenpuisto 1725m<sup>2</sup>  
Oma arvio: Heinää ja pihlaja-angervoa. Välineet hyvässä kunnossa, mutta kasvillisuus ja pinnat kaipaavat peruskunnostusta. Pihlaja-angervo poistetaan ja rikkaruohottuneet alueet uusitaan. Kurtturuusua 24x4 metrin alueella.  
Tarkastajan arvio: Leikkialue on siisti laaja ja leikkiarvoltaan hyvä. leikkivälineet ovat uudehkoja sekä rakenteeltaan pääosin kunnossa. Uusitaan rikottu peliseinä. (Asennetaan kalusteet kiinteäksi syväperustus jaloilla). Leikkialue aktiivisessa käytössä. (Lappset playcare, 2019)
- Etelärinteenpuisto 424m<sup>2</sup>  
Oma arvio: Rajaukset saatava kuntoon, heinä leviää, turva-alueet vaarassa kutistua liian pieneksi. Penkki ja roskis vaihtokunnossa. Selkeästi liian vähällä hoidolla. Vanhemmat laitteet huoltomaalausta vaille. Maaperän ja rajauksien kunnostuksella ja huoltomaalauksella sekä penkin ja roskiksen vaihdolla saataisiin hyvään kuntoon.  
Tarkastajan arvio: Laaja ja monipuolinen leikkialue omakotitaloalueen reunassa. Välineet ovat pääosin rakenteellisesti kunnossa. Suositellaan keinutelineen huoltomaalausta, myös monitoimitelineessä sekä kiipeilytelineessä havaitut viat kannattaa korjata lähiaikoina. (Lappset playcare, 2019)
- Fjällbo 245m<sup>2</sup>

Oma arvio: Uusittu 2019, hyväkuntoinen puisto. Välinevalmistaja käy korjausmaalaamassa leikkivälineet keväällä 2020.

Tarkastajan arvio: Kenttä uusittu. Asennetaan ketjunsuojat 2 kpl. Kentän tuotteet muuten hyvässä kunnossa.

- Halkivahanpuisto 5037m<sup>2</sup>

Oma arvio: Vain iso urheilukenttä (pahasti rikkaruohottunut) ja 1 kiipeilyteline, telineen kunto on hyvä. Penkki ja roskis vaihdettava, kyltti peittyä puun sisään.

Tarkastajan arvio: Leikkialue on laaja, mutta leikkiarvoltaan vaatimaton. Leikki- ja liikunta-arvoa voisi parantaa lisäämällä alueelle ulkokuntoiluvälineitä sekä muutaman leikkivälineen, esimerkiksi keinutelineen ja jousituotteen. Suositellaan kiipeilytelineessä havaittujen puutteiden korjaamista sekä penkkien huoltomaalausta. (Lappset playcare, 2019)
- Harjupuisto 566m<sup>2</sup>

Oma arvio: Puisto heinittyä. Välineet päällisin puolin kunnossa, huoltomaalaustarvetta osittain. Pieni ja metsäinen, turva-alueet roskaantuvat. Voitaisiko laittaa kokonaan hakkeelle?

Tarkastajan arvio: Kokoonsa nähden monipuolinen leikkialue. Suositellaan liukumäen lahovaurioisen lattian uusimista sekä vanhempien välineiden huoltomaalausta. (Lappset playcare, 2019)
- Haukanpuisto 1728m<sup>2</sup>

Oma arvio: Välineet uudehkot. Kulutukselle alttiit kohdat silti kaipaavat jo huoltomaalausta. Puiston yleisilme siisti. Turva-alueet ovat riittävän suuret, mutta sora joissakin paikoin kuopalla. Kasviryhmiä ra-jauksesta tulee pitää huoli. Ei sisälly Lappsetin tarkastuskierrokseen.
- Hiekkalinnanpuisto 3313m<sup>2</sup>

Oma arvio: Ei sisällä liikuntavälineitä. Isojen puoli siisti ja hyvä, jokunen töhry, joka kannattaisi ottaa haltuun. Pienten puolella keinussa huonot turva-alustat.

Tarkastajan arvio: Leikkialue on laaja, siisti ja hyvin hoidettu. Leikkivälineet on asennettu laajalle alueelle. Leikkivälineet ovat eri-ikäisiä mutta kuitenkin rakenteellisesti pääosin kunnossa. Lisätään opaste-tauluihin niihin kuuluvat tiedot sekä korjataan turva-alustoissa sekä linnakkeessa havaitut viat sekä puutteet. Leikkivälineet ovat erittäin aktiivisessa käytössä. (Lappset playcare, 2019)
- Hyökkälän leikkipuisto 563m<sup>2</sup>

Oma arvio: Istutukset heinittyneet. Välineet käyttökelpoisia. Hansarusua aidan sisäpuolella iso kasvusto, piikkinen, joten voidaan hävittää. Turva-alueet ja turvasorat kunnossa. Yleisilme epäsiisti. Kaipaa peruskunnostusta. Alueen aita vanha kiipeilyn mahdollistava verkko-aita, uusittava.

Tarkastajan arvio: Leikkialue on pienehkö mutta kokoonsa nähden monipuolinen. Laitteet ovat ikääntyneitä mutta rakenteiltaan vielä pääosin kunnossa. Pintakäsittely parantaisi torniliukumäen ja keinutelineen ulkonäköä ja pidentäisi niiden elinkaarta, myös turva-alustojen puhdistus ajankohtaista. (Lappset playcare, 2019)

- Kievarinpuisto 1464m<sup>2</sup>

Oma arvio: Puiston yleisilme on siisti. Leikkivälineet näyttävät olevan kohtuullisessa kunnossa. Turvasorat ovat kovasti kuopalla kauttaaltaan välineiden alla. Puunympäryspenkit ovat siinä määrin huonokuntoiset, että alkavat näyttää jo vaarallisilta. Pajuangervon leviäminen tulee estää, lehdet pitäisi poistaa kivituhka-alueelta kokonaan.

Tarkastajan arvio: Monipuolinen ja laaja leikkialue. Leikkivälineet ovat uudehkoja ja rakenteellisesti hyvässä kunnossa, lukuun ottamatta tasapainopuomia, jonka uusiminen alkaa olla ajankohtaista. Myös puunympäryspenkkiryhmien pintakäsittely olisi tarpeen lähiaikoina. (Lappset playcare, 2019)
- Kisällinpuisto 433m<sup>2</sup>

Oma arvio: Aivan umpeen kasvanut. Pieni ja metsäinen, pinnan voisi muuttaa kokonaan hakkeelle. Kiipeilytelineen turva-alusta ei täytä vaatimuksia. Suositellaan peruskorjausta, telineet ehkä käyttökelpoisia maalattuna?

Tarkastajan arvio: Monipuolinen ja leikkiarvoltaan hyvä leikkialue omakotitalo-alueen reunalla. Välineet ovat pääosin rakenteellisesti kunnossa, mutta huoltomaalaus alkaisi olla ajankohtaista. Myös turva-alustojen puhdistus ja osittainen uusiminen, on lähiaikoina tarpeen. Viihtyvyyttä voisi nostaa helposti uusimalla pöytäryhmän. (Lappset playcare, 2019)
- Korkinpuisto 467m<sup>2</sup>

Oma arvio: Pieni ja metsäinen, voitaisiin laittaa kokonaan hakkeelle. Turva-alueet roskaantuvat. Välineet pääosin kunnossa. Keinu, hiekkalaatikko ja monitoimilaite.

Tarkastajan arvio: Monipuolinen leikkialue puistossa asuinalueen reunassa. Välineet ovat pääosin rakenteellisesti kunnossa, lukuun ottamatta jousituotteita, joiden korjaus olisi suositeltavaa. Myös turva-alustojen puhdistus alkaa olla ajankohtaista ja samassa yhteydessä voisi keinutelineen maalata. (Lappset playcare, 2019)
- Kotkanpuisto 3063m<sup>2</sup>

Oma arvio: Pienten puiston ympärillä kiipeilyn mahdollistava vanha verkkoaita, joka pitäisi uusida. Välineet pääosin puolin kunnossa, mutta huoltomaalaukselle tarvetta. Kuoppia osittain turvasorassa, ja rikkaruoho valtaa alaa, joten hoitamisessa tsemppattavaa.

Tarkastajan arvio: Monipuolinen leikkialue ajotien reunassa. Välineet ovat pääosin rakenteellisesti kunnossa, suositellaan huonokuntoisen jousituotteen uusimista ja torniliukumäessä havaittujen puutteiden



korjausta, lisäksi turva-alustoissa olevat viat suositellaan korjattavan. (Lappset playcare, 2019)

- Maaniitynpuisto 2950m<sup>2</sup>

Oma arvio: Turvasora näyttää painuneen tai kulkeutuneen pois, koska turva-alueet kuopalla. Osa välineistä melko hyväkuntoisia, mutta huoltomaalauksen tarvetta alkaa niissäkin jo olla. Heinä leviää melko hallitsemattomasti, ja kivituhka-alueet kaipaavat perusteellista kunnostusta. Peruskorjaustarve seuraavan viiden vuoden aikana.

Tarkastajan arvio: Monipuolinen leikkialue puiston reunassa. Välineet ovat jo ikääntyneitä ja toisen liukumäen uusiminen, sekä leikkivälineiden pintakäsittely ajankohtaista lähiaikoina. (Lappset playcare, 2019)
- Mailapojanpuisto 474m<sup>2</sup>

Oma arvio: Uusi hyväkuntoinen puisto. Nurmikon leviäminen turvasoralle tulee estää. Välineet päällisin puolin uutta vastaavassa kunnossa. Roska-astia ei sovi puiston yleisilmeeseen.

Tarkastajan arvio: Monipuolinen leikkialue puiston reunassa. Leikkivälineet ovat uudehkoja ja pääosin hyvässä kunnossa, suositellaan pitkän liukumäen sivuille pintakäsittelyä. (Lappset playcare, 2019)
- Mikkolanpuisto 2855m<sup>2</sup> sisältää urheilukentän.

Oma arvio: Turvasora keinujen alla tukossa, salava kasvaa liian lähellä. Yksi laite poistettu, jäljellä on ruma turvasora-alue. Kivituhka-alueet täysin umpeen kasvaneet. Ruma ja epäsiisti, peruskorjauksen tarpeessa.

Tarkastajan arvio: Laaja siisti leikkialue asuinalueen keskellä, alueella olisi tilaa uudelle liukumäelle puretun tilalle leikkiarvoa nostamaan, suositellaan pihakalusteiden sekä katoksen uusimista. (Lappset playcare, 2019)
- Murupuisto, valmistuu vuonna 2020
- Myllykylän leikkipuisto 1140m<sup>2</sup>

Oma arvio: Leikkipuiston kivituhka-alueet ovat todella pahasti haavan juurivesojen valtaamat. Alueella kasvaa myös runsaasti muuta rikkakasvustoa ja heinää. Alueella kasvavat puut tuovat myös turva-alueille paljon orgaanista ainesta. Kenttää rajaava pihlaja-angervo tukkii turva-alueet. Peruskorjaus ja sen yhteydessä ympäröivän kasvillisuuden kriittinen tarkastelu.

Tarkastajan arvio: Pienehkö leikkialue asuinalueen keskellä tien ympäröimänä. Välineet alkavat olla jo ikääntyneitä, mutta rakenteellisesti pääosin kunnossa. Suositellaan turva-alustojen ja turva-alueiden kunnostusta sekä kuluneiden keinutelineiden istuimien vaihtoa. Suositellaan myös kaikkien tuotteiden huoltomaalauksia, jolloin tuotteiden elinkaari pitenee ja yleisilme paranee. (Lappset playcare, 2019)
- Piilipuisto 664m<sup>2</sup>

Oma arvio: Heinittynyt, turva-alueet eivät täytä vaatimuksia. Kasoja, kantoja ja muuta vanhaa joka aiheuttaa kompastumisvaaraa. Välineet osin huonokuntoisia. Isompien puoli paremmassa kunnossa. Yleisilme hoitamaton ja epäsiisti, ainakin pienten puoli peruskorjauksen tarpeessa.

Tarkastajan arvio: Monipuolinen leikkialue asuinalueen keskellä. Välineet ovat pääosin uudehkoja ja rakenteellisesti hyvässä kunnossa, lukuun ottamatta yhden hengen keinutelinettä, jonka uusiminen alkaa olla ajankohtaista. Myös monitoimitelineen verkon vaihtoa sekä leikkivälineiden turva-alustojen puhdistusta suositellaan. (Lappset playcare, 2019)

- Puustellinmetsän puisto 8161m<sup>2</sup>, valmistuu kesällä 2020.
- Saviriihenaukio 437m<sup>2</sup>

Oma arvio: Heinittynyt, roska-astia ei ulkotilaohjeen mukainen. Kurturuusua kasvaa keskellä kivituhka-aluetta. Välineet, aita ja turva-alueet päällisin puolin kunnossa, yleisilme hoitamaton ja epäsiisti. Irtonaista tavaraa turva-alueella, onko hoito laiminlyöty? Peruskorjauksen tarpeessa.

Tarkastajan arvio: Monipuolinen leikkialue asuinalueen keskellä. Välineet ovat uudehkoja ja rakenteellisesti hyvässä kunnossa, suositellaan huonokuntoisen ympäryksenkin uusimista. (Lappset playcare, 2019)
- Suutarinpuisto 136m<sup>2</sup>

Oma arvio: Kyltti epäsiisti. Pelkkä keinu, mutta näkyy olevan käytössä. Turva-alusta ei täytä vaatimuksia.

Tarkastajan arvio: Leikkialue on rinteessä ja alueella on ainoastaan keinuteline, opastetaulu, roskakori. Alueen leikkiarvoa voisi piristää lisäämällä alueelle esim. kiipeilyliu'un, hiekkalaatikon sekä jousituotteen. (Lappset playcare, 2019)
- Terttuseljanpuisto 2050m<sup>2</sup>

Oma arvio: Siisti ja uusi, mutta vaatii myös nopeasti rikkaruohontorjuntaa. Välineet ja turva-alueet kunnossa. Penkeissä maalattavaa.

Tarkastajan arvio: Leikkialue on laaja, siisti ja hyvin hoidettu sekä aktiivisessa käytössä. Leikkiarvoltaan monipuolinen ja toimiva. Jaettu kahteen erilliseen alueeseen. Suositellaan tuotteiden huoltomaalausta leikkivälineiden elinkaaren jatkamiseksi sekä alueen yleisilmeen kohentamiseksi. Leikkivälineissä alkaa olemaan huolestuttavan paljon vikoja joihin tulisi puuttua. Turva-alustat olisi hyvä puhdistaa/möyhentää kuluvan kesän aikana. (Lappset playcare, 2019)
- Toukka puisto 3445m<sup>2</sup>

Oma arvio: Siisti, aika uusi. Keinujen vieressä tarpeettomat nurmikaisat. Rajauksissa toivomisen varaa, eli hoitoa tekemättä. Sisältää liikuntavälineitä.

Tarkastajan arvio: Leikkialue on laaja ja monipuolinen. Välineet ovat pääosin rakenteellisesti kunnossa, mutta pintakäsittely ja turva-alustojen puhdistus, alkaa olla ajankohtaista. Suositellaan myös monivikaisen gympark- tuotteen uusimista. (Lappset playcare, 2019)

- Tupasvillanpuisto 2366m<sup>2</sup>

Oma arvio: Tosi metsäinen kaunis, mutta vieraslaji isotuomipihlajaa kasvaa. Liikuntavälineitä. Rikkaruoho valtaa alaa. Välineet siistit, penkit ja pöydät kaipaavat maalausta. Irtonaiset pyörätelineet poistettava heti, ajelehtivat putoamisalueilla!

Tarkastajan arvio: Todella monipuolinen leikki- ja liikunta-alue asuinalueen reunassa. Välineet ovat pääosin rakenteellisesti kunnossa, mutta pintakäsittely alkaa olla ajankohtaista. Myös turva-alustojen puhdistus on tarpeen lähiaikoina. (Lappset playcare, 2019)
- Tuuliviirinpuisto 2000m<sup>2</sup>

Oma arvio: Kohtuullisen uusi, iso, hyvin suunniteltu puisto. Kaivon kansi nousee puiston sisällä kompastumiskorkeudelle. Hoito otettava heti hyvin haltuun, jotta alue ei pääse huonoon kuntoon. Istutusten alla kasvaa jo vahvaa rikkaruohokasvustoa. Huoltomaalattavaa.

Tarkastajan arvio: Laaja ja monipuolinen leikkialue tien vieressä. Leikkivälineet ovat pääosin rakenteellisesti kunnossa, mutta osalle huoltomaalaus, sekä turva-alustojen puhdistus alkaa olla ajankohtaista. (Lappset playcare, 2019)
- Tuuliviirinpuiston leikkipaikka 463m<sup>2</sup>

Oma arvio: Metsäinen, paljon orgaanista ainetta joutuu turva-alueille. Välineet vailla huoltomaalausta. Roska-astiat siistit. Mietittävä voisiko turva-alustana käyttää haketta.

Tarkastajan arvio: Monipuolinen leikkialue metsäisellä alueella. Välineet ovat pääosin rakenteellisesti kunnossa, mutta pintakäsittely ja turva-alustojen puhdistus olisi osalle niistä ajankohtaista lähiaikoina. (Lappset playcare, 2019)
- Tuusulan tori 52m<sup>2</sup>

Oma arvio: Leikkimökki ja uudet pöytäpenkit laatoitetulla alueella torin reunassa.

Tarkastajan arvio: Leikkialue sijaitsee torin reunalla. Mökki kunnossa. (Lappset playcare, 2019)
- Tuusulanjoenpuisto 804m<sup>2</sup>

Oma arvio: Välineissä huoltomaalattavaa, penkki-pöytäyhdistelmä kasvaa jäkälää ja pitäisi pestä, hioa ja maalata. Tai uusia. Turva-alustat kunnossa mutta runsas lehtikasvillisuus tuo orgaanista ainetta.

Tarkastajan arvio: Leikkialue on siisti hyvin hoidettu, sekä kokoonsa nähden monipuolinen. Leikkivälineet ovat rakenteellisesti pääosin kunnossa, mutta huoltomaalaus ja turva-alustojen puhdistus, alkaa

olla jo ajankohtaista. Myös jousituotteen runkopaketti tulisi uusia lähiaikoina. (Lappset playcare, 2019)

- Urheilukeskuksen leikkipaikka 1511m<sup>2</sup>  
Oma arvio: Välineet suurilta osin siistit, osa kaippaa huoltomaalauksia. Kivituhka-alue täynnä heinätuppoja, umpeenkasvua havaittavissa. Turva-alustan kuopat tasoittamatta, eli on ollut selvästi hoitamatta. Puistoon voisi sijoittaa myös liikuntavälineen, onhan kyseessä urheilukeskus.  
Tarkastajan arvio: Leikkialue urheilukeskuksen ja lammen välissä. Alueen leikkiarvo on kohtalaisen hyvä mutta pienten leikkijöiden iloksi alueelle mahtuisi sijoitettavaksi esim. kiikkulauta ja jousituote. Leikkivälineet ovat eri-ikäisiä ja -kuntoisia ovat kuitenkin rakenteellisesti pääosin kunnossa. Suositellaan turva-alustojen puhdistusta, sekä karusellissa havaittuihin vikoihin puuttumista. (Lappset playcare, 2019)
- Vaunukankaan leikkipaikka 1349m<sup>2</sup>  
Oma arvio: Uudet siistit välineet, turva-alustat muuten kunnossa, mutta heinä leviää huolestuttavasti. Liukumäen laskeutumisalueella heinää. Puustoinen, joka tuo paljon orgaanista ainetta.  
Tarkastajan arvio: Siisti ja hyvin hoidettu leikkialue asuinalueen keskellä, leikkivälineet ovat uudehkoja ja rakenteellisesti hyvässä kunnossa. (Lappset playcare, 2019)
- Yläniitty 1163m<sup>2</sup>  
Oma arvio: Kivituhka-alueet sammaloituvat ja rikkaruohottuvat vauhdilla. Aronia lähes peittää yhden penkin. Välineet ja kasvillisuus muuten siistit. Sepelit lanattu esiin ja ovat edelleen keräämättä. Pihlajat ja surukuuset tuovat lisäarvoa alueelle.  
Tarkastajan arvio: Leikkiarvoltaan monipuolinen siisti ja hyvin hoidettu leikkialue asuinalueen keskellä. Välineet ovat uudehkoja ja rakenteellisesti hyvässä kunnossa. (Lappset playcare, 2019)



Kuva 2. Yläniityn puiston telineet ovat suhteellisen hyvässä kunnossa. Mietitty kasvillisuus antaa lisäarvoa leikkiin.

- Yrttipuisto 1060m<sup>2</sup>  
Oma arvio: Metsäinen, osittain kasvaa polven korkuista heinää. Liukumäen turva-alusta ei täytä vaatimuksia, kasvaa kaikenlaista. Hoitamon yleisilme. Jos peruskorjataan, turva-alustat voisi laittaa hakkeelle. Tarkastajan arvio: Leikkialue laaja ja aktiivisessa käytössä. Leikkivälineet ovat ikääntyneitä mutta rakenteellisesti pääosin kunnossa. Uusi-taan keinutelineeseen rikkoutunut autonrengas istuin pikaisesti. Lapset saavat nirhaumia, vaatteet jäävät halkeamien väliin, Suositellaan monitoimitelineen ja keinutelineen alustojen puhdistamista. (Lappset playcare, 2019)

## 1.2 Jokela

- Hurmeenpuisto 1016m<sup>2</sup>  
Oma arvio: Pieni, metsäinen, osan haavoista voisi poistaa. Huoltomaa-lausta vailla. Voisiko turva-alueet muuttaa hakkeelle, niihin kertyy paljon orgaanista ainetta?  
Tarkastajan arvio: Kokoonsa nähden monipuolinen ja siisti leikkialue asuinalueen keskellä. Leikkivälineet ovat pääosin rakenteellisesti kunnossa, mutta pintakäsittely parantaisi alueen yleisilmettä ja pidentäisi tuotteiden elinkaarta. Penkkien uusiminen alkaa olla myös ajankoh-taista. Alueelle sopisi lisättäväksi pienten leikkijöiden iloksi esim. kiik-kulauta tai toinen jousituote. (Lappset playcare, 2019)
- Kolsanmetsä 450m<sup>2</sup>

Oma arvio: Huoltomaalaukselle tarvetta. Paljon lehtiä (ja puiden siementaimia). Hake turva-alustana olisi paljon helppohoitoisempi.

Tarkastajan arvio: Metsän suojassa oleva leikkialue, jossa on eri-ikäisiä välineitä. Vanhemmat välineet alkavat kaipaamaan huoltoa myös turva-alustat olisi syytä käsitellä, huoltomaalauksella parannettaisiin alueen yleisilmettä ja pidennettäisiin välineiden elinkaarta. (Lappset playcare, 2019)

- Lilly Kajanus-Blennerin puisto valmistuu kesällä -20.
- Lepolan leikkipuisto 2091m<sup>2</sup>,  
Oma arvio: Siisti, osa laitteista huoltomaalauksen tarpeessa, osa uusia. Puiden siementaimia poistettava.  
Tarkastajan arvio: Leikkialue on laaja, siisti ja monipuolinen, sekä näyttäisi olevan aktiivisessa käytössä. Leikkivälineet ovat rakenteellisesti pääosin kunnossa, mutta niissä alkaa olemaan huolestuttavan paljon vikoja, jotka tulisi kunnostaa ennen kuin viat pahenevat. Turva-alustojen puhdistus alkaa olla myös ajankohtaista. (Lappset playcare, 2019)
- Lähdepuisto 2436m<sup>2</sup>  
Oma arvio: Heinitty, epämääräisiä umpeen kasvaneita istutuksia, huoltomaalauksella. Peruskorjaustarve. Kurttulehtiruusu esiintyy.  
Tarkastajan arvio: Asuinalueen keskellä oleva monipuolinen leikkialue, jonka välineet ovat eri-ikäisiä, mutta pääosin rakenteellisesti kunnossa, lukuun ottamatta monivikaista liukumäkeä, jonka uusiminen ajankohtaista. Myös lahovaurioinen jousituote suositellaan uusittavan. Välineiden huoltomaalauksella parannettaisiin alueen yleisilmettä ja pidennettäisiin välineiden elinkaarta. (Lappset playcare, 2019)
- Notkopuisto 22170m<sup>2</sup>  
Oma arvio: Hieno ja hyvä, siisti.  
Tarkastajan arvio: Leikki ja liikunta-alue on siisti ja hyvin hoidettu. Todella monipuolinen kokonaisuus. Liikuntavälineet ovat toimivat ja hyvässä kunnossa. Leikkivälineet ovat rakenteellisesti pääosin kunnossa, mutta niissä alkaa olemaan jo huolestuttavan paljon vikoja jotka tulisi kunnostaa ennen kuin viat pahenevat. Leikki ja liikuntavälineet ovat erittäin aktiivisessa käytössä. Leikkivälineiden huoltomaalaus alkaa olla myös ajankohtaista. (Lappset playcare, 2019)
- Pertuntien puisto 6731m<sup>2</sup>  
Oma arvio: Hyvässä kunnossa, mutta huoltomaalaukselle tarvetta. Ei sisälly Lappsetin tarkastusraporttiin.
- Purolan leikkipuisto 986m<sup>2</sup>

Oma arvio: Välineet erittäin kuluneita, vahvasti huoltomaalausta vailla. Kivituhka-alueella paljon neulasia. Penkit ja pöydät huonokuntoisimpia, kasvavat jäkälää. Osa telineistä aika lähellä aitaa, mutta ilmeisesti putoamisalue kuitenkin täyttyy.

Tarkastajan arvio: Leikkialue on pieni ja leikkiarvoltaan kohtalainen. Tuotteet ovat pääosin rakenteellisesti kunnossa, mutta pintakäsittelyt ovat kuluneet. Suositellaan tuotteiden huoltomaalausta sekä turvalustojen puhdistusta. (Lappset playcare, 2019)

- Sorsapuisto 910m<sup>2</sup>

Oma arvio: Hieno muuten, mutta rikkaruohoa kasvaa.

Tarkastajan arvio: Monipuolinen leikkialue metsän reunassa. Välineet ovat uudehkoja ja hyvässä kunnossa. Suositellaan opastetaulun asennusta. (Lappset playcare, 2019)

- Temmonpuisto 12913m<sup>2</sup>

Oma arvio: Kurturuusua esiintyy paljon. Alueella urheilukenttä ja lentopallokenttä. Kyltti vanhanaikainen. Kuivahko maaperä, pensaat huonossa kunnossa. Aronia täysin jäkälöitynyt. Välineet huoltomaalausta vailla. Heinä leviää keinun turva-alueelle. Vähintäänkin istutusten uusiminen ajankohtaista. Tilaa lisätä toimintoja.

Tarkastajan arvio: Monipuolinen leikkialue asuinalueen keskellä. Välineet ovat pääosin rakenteellisesti vielä kunnossa, mutta pintakäsittely parantaisi alueen yleisilmettä ja pidentäisi välineiden elinkaarta. Suositellaan monitoimitelineen verkkojen vaihtoa sekä keinutelineen rengasistuimen uusimista. (Lappset playcare, 2019)

- Viertolanpuisto 519m<sup>2</sup>

Oma arvio: Pieni, välineet melko siistejä suurimmalta osin. Maasto vaikeakulkuista, poistamattomia kantoja, heinittyy umpeen. Orgaanista ainetta kertyy koivuista turva-alueille. Maaperä kaipaa peruskunnostusta.

Tarkastajan arvio: Monipuoliset leikki- ja liikunta-alueet puistossa. Leikkivälineet ovat hyvin erikuntoisia ja niissä on huolestuttavan paljon vikoja. Pikaista huoltoa kaipaa keinutelineet ja tornileikki. Myös ulkokalusteiden kunnostus sekä turvalustojen puhdistus, alkaa olla ajankohtaista. (Lappset playcare, 2019)

- Visapuisto 3037m<sup>2</sup>

Oma arvio: Välineet uutta vastaavassa kunnossa. Paljon tilaa laittaa esim. liikuntavälineitä.

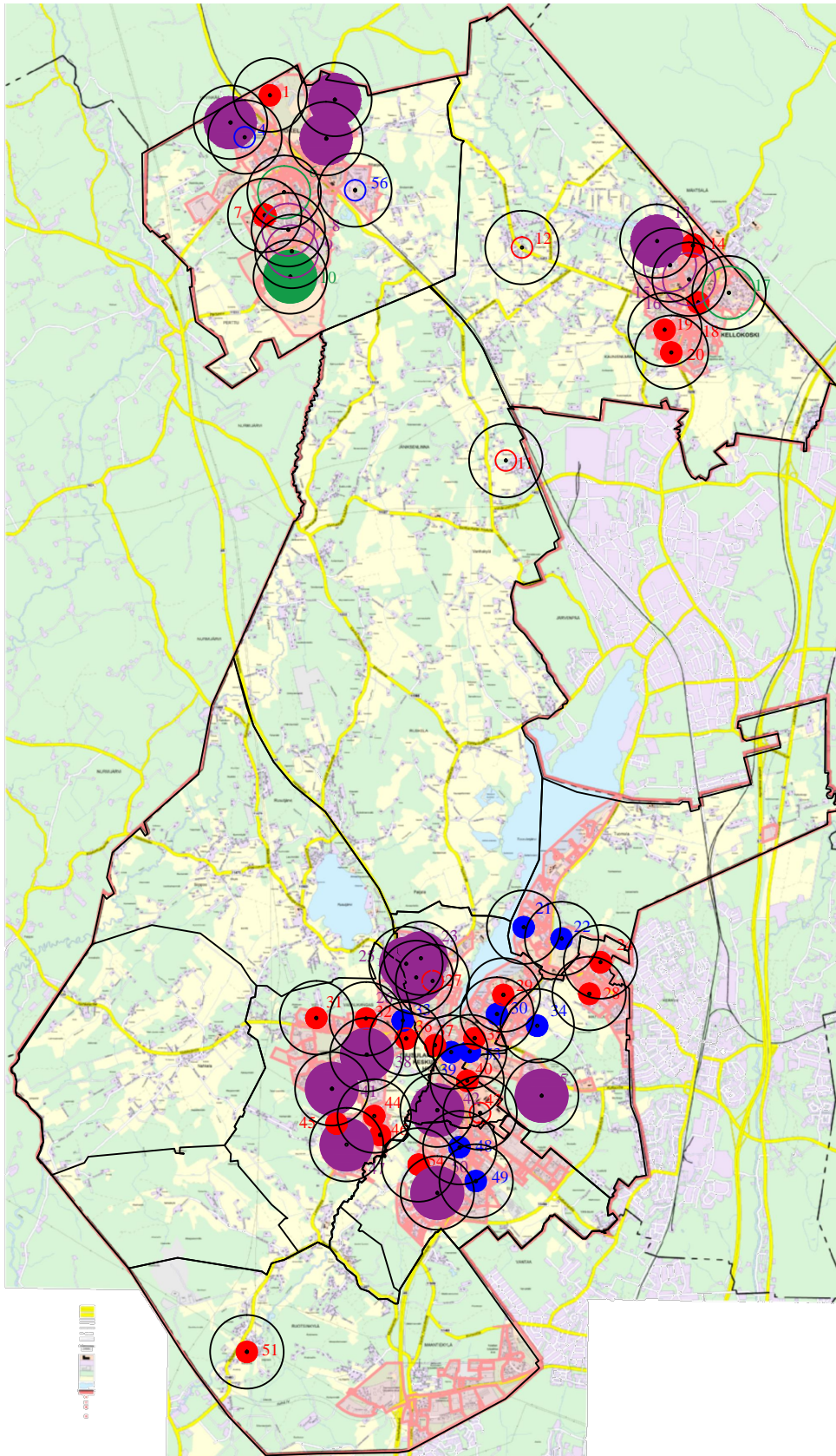
Tarkastajan arvio: Laaja ja monipuolinen leikkialue asuinalueen reunassa. Välineet ovat uudehkoja ja rakenteellisesti hyvässä kunnossa. Suositellaan linnunpesäkeinun ketjunsuojien vaihtoa ja penkkien huoltomaalausta. (Lappset playcare, 2019)

### 1.3 Kellokoski

- Björkenheimipuisto, Leikkipuiston alue 22311m<sup>2</sup>  
Oma arvio: Siisti, uusi, liikuntavälineitä yms. Kurttulehtiruusua rajapenkereessä. Sepeliä näkyvissä lanauksen jäljiltä.  
Tarkastajan arvio: Leikkialue on siisti ja hyvin hoidettu leikin ja liikunnan kokonaisuus, alue on aktiivisessa käytössä. Leikkivälineet ovat pääosin rakenteellisesti kunnossa. Aloitetaan vikojen korjaamiset köysiradan vioista sekä turva-alustoista. Korjataan myös muut viat ja puutteen. (Lappset playcare, 2019)  
  
Fiskarssinpuisto Leikkipuiston alue 1837m<sup>2</sup>.  
Oma arvio: Telineet kaipaavat huoltomaalausta. Roska-astioita vaihtokunnossa. Turva-alueet rajattu pöllillä (hyvä).  
Tarkastajan arvio: Leikkialue kokoonsa nähden toimiva, jossa eri-ikäisiä ja -kuntoisia välineitä. Ikääntyneiden leikkivälineiden korjausten sijasta kannattaa harkita vaihtamista uuteen elinkaari huomioiden, leikkialue siisti ja hyvin hoidettu. (Lappset playcare, 2019)
- Haukilahdenpuisto 4405m<sup>2</sup>  
Oma arvio: Leikkivälinealue kokonaan turvasoralla, hyvä! Välineet pääosin kunnossa mutta huoltomaalausta vailla. Aita on vanha kiipeilyn mahdollistava verkkoaita, olisi hyvä uusia turvallisemmaksi. Vesistön läheisyys puoltaa aidan uusimista.  
Tarkastajan arvio: Aidattu leikkialue puiston vieressä. Suositellaan karusellin runkopaketin uusimista ja keinutelineiden turva-alustojen puhdistusta. Korjataan myös muut havaitut viat ja puutteet. Suositellaan myös kaikkien välineiden huoltomaalausta, jolloin tuotteiden elinkaari pitenee ja yleisilme paranee. (Lappset playcare, 2019)
- Herukkapuisto 4414m<sup>2</sup>  
Oma arvio: Välineet tarvitsevat huoltomaalausta kipeästi. Rikkaruohot vielä torjuttavissa. Intensiivisellä kunnossapidolla saadaan venytettyä peruskorjaustarvetta.  
Tarkastajan arvio: Laaja, monipuolinen leikkialue asuinalueen keskellä. Suurin osa välineistä on ikääntyneitä, mutta rakenteellisesti kunnossa. Suositellaan jousieläimen runkopaketin vaihtoa ja tornileikin lattioiden uusimista. Korjataan myös muut havaitut viat ja puutteet. (Lappset playcare, 2019)
- Hevosmiehentienpuisto 1101m<sup>2</sup> (leikkipuiston alue)  
Oma arvio: Aita uusittava, kasvaa jäkälää. Välineet uusia, mutta maali lohkeilee jo. Muuten kohtuullisen siisti. Hoitamalla pysyy hyvänä. Tarkastajan arvio: Leikkialue on laaja, siisti ja välineet ovat hyvässä kunnossa sekä aktiivisessa käytössä. Asennetaan uudet opastetaulut, jossa on tarvittavat tiedot. (Lappset playcare, 2019)



- Hoitajantien leikkipuisto 585m<sup>2</sup>  
Oma arvio: Kasvaa isotuomipihlajaa ja kurtturuusua. Heinitty. Välineet pääosin kunnossa ja rajaukset/turva-alueet hyvät. Pajuangervo leviää reunoilta puistoon ja pienentää puistoa pikkuhiljaa. Pensasta pitää pienentää, jotta puiston koko säilyy.  
Tarkastajan arvio: Pieni leikkialue asuinalueen keskellä. Välineet ovat pääosin rakenteellisesti kunnossa, pois lukien hiekkalaatikko jonka uusiminen ajankohtaista. Uusitaan myös keinutelineen turvaistuin sekä puhdistetaan turva-alustat. (Lappset playcare, 2019)
- Kariniemen puisto, pinta-ala 2688m<sup>2</sup>  
Oma arvio: Roska-astia ja penkki vaihdettava. Osa välineistä tarvitsee huoltomaalausta.  
Tarkastajan arvio: Leikkialue siisti. Poistetaan puu ja asennetaan ketjunsuojia istuimiin. (Lappset playcare, 2019)
- Linjamäen leikkipuisto, pinta-ala 835m<sup>2</sup>  
Oma arvio: Turva-alueet tarvitsevat kunnostusta, pensaat leviävät turva-alueille. Heinittymistä ja voikukkaa koko puiston alueella. Välineet kuluneen näköisiä, vähintäänkin maalausta vailla. Peruskorjaustarve.  
Tarkastajan arvio: Leikkialue sijaitsee Linjalan talon vieressä. Kentän tuotteet ikääntyneitä ja paljon vikoja. Ottaen huomioon tuotteiden iän ja aiheutuvat korjauskustannukset suositellaan kentän kokonaissaneerausta. (Lappset playcare, 2019)
- Nummenmetsänpuisto 897m<sup>2</sup>  
Oma arvio: Kurttulehtiruusua kasvaa alueella. Melkein kaikissa välineissä on töhryjä, tarvitsevat töhrynpoistoa tai ylimaalausta. Maasto pahasti heinittynyt, alue metsäinen. Maaperä tarvitsee kunnostusta, turva-alueille voitaisiin laittaa hake.  
Tarkastajan arvio: Monipuolinen leikkialue metsän siimeksessä. Leikkivälineet alkavat olla ikääntyneitä, mutta rakenteellisesti pääosin kunnossa. Korjataan viat aloittaen keinutelineiden vioista sekä jousituotteiden runkopakettien uusimisella. Korjataan myös muut havaitut viat ja puutteet. Tuotteiden huoltomaalauksella, tuotteiden elinkaari pitenisi ja yleisilme paranisi. (Lappset playcare, 2019)



**Jokela**

- 1 Sorsapuisto
- 2 Visapuisto
- 3 Lähdepuisto
- 4 Kolsanmetsä
- 5 Lepolan leikkipuisto
- 6 Notkokuisto
- 7 Hurmeenpuisto
- 8 Temmonpuisto
- 9 Pertuntienpuisto
- 10 Viertolanpuisto
- 11 Purolan leikkipuisto
- 56 Lilly Kajanus-Blennerin puisto (valmistuu 2020)

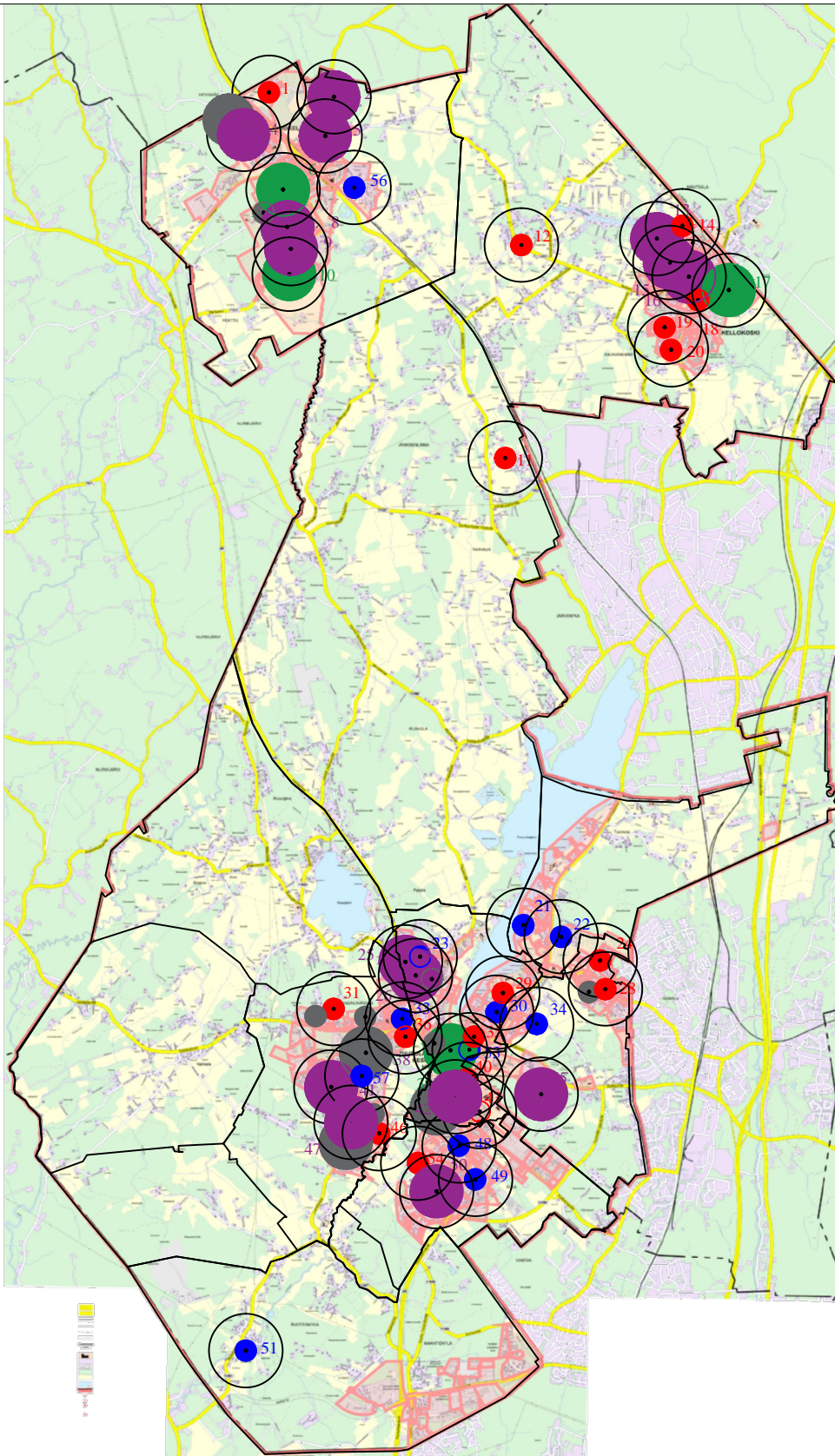
**Kellokoski**

- 12 Linjamäen leikkipuisto
- 13 Kariniemen leikkipuisto
- 14 Hoitajantien leikkipuisto
- 15 Herukkapuisto
- 16 Haukilahdenpuisto
- 17 Björkenheimipuisto
- 18 Fiskarssinpuisto
- 19 Hevosmiehentienpuisto
- 20 Nummenmetsänpuisto

**Hyrylä**

- 21 Fjällbo
- 22 Mailapojantie
- 23 Tupasvillanpuisto
- 24 Augustanpuisto
- 25 Halkivahanpuisto
- 26 Hiekkalinnanpuisto
- 27 Harjupuisto
- 28 Piilipuisto
- 29 Tuuliviirinpuisto
- 30 Tuuliviirinpuiston leikkipaikka
- 31 Yrttipuisto
- 32 Vaunukankaanpuisto
- 33 Kisällinpuisto
- 34 Saviriihenaukio
- 35 Hyökkälän leikkipuisto
- 36 Autorinteenpuisto
- 37 Tuusulanjoenpuisto
- 38 Terttuseljanpuisto
- 39 Suutarinpuisto
- 40 Kievarinpuisto
- 41 Toukkapuisto
- 42 Mikkolanpuisto
- 43 Urheilukeskuksen leikkipaikka
- 44 Yläniitty
- 45 Ali-Seppälänpuisto
- 46 Alaniitty
- 47 Maaniitynpuisto
- 48 Etelärinteenpuisto
- 49 Korkinpuisto
- 50 Kotkanpuisto
- 51 Myllykylän leikkipuisto
- 53 Tuusulan tori
- 54 Haukanpuisto
- 55 Puustellinmetsänpuisto (valmistuu 2020)

- Leikkipaikka, 200m saavutettavuus
- Lähileikkipuisto, 200m saavutettavuus
- Asuinaluepuisto, 500m saavutettavuus
- Keskuspuisto, 500m saavutettavuus
- 700m saavutettavuusalue



### Jokela



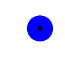



- 1 Sorsapuisto
- 2 Visapuisto
- 3 Lähdepuisto
- 4 Kolsanmetsä, laajennetaan
- 5 Lepolan leikkipuisto
- 6 Notkokuisto
- 7 Hurmeenpuisto
- 8 Temmonpuisto
- 9 Pertuntienpuisto
- 10 Viertolanpuisto
- 11 Purolan leikkipuisto
- 56 Lilly Kajanus-Blennerin puisto (valmistuu 2020)

### Kellokoski

- 12 Linjamäen leikkipuisto
- 13 Kariniemen leikkipuisto
- 14 Hoitajantien leikkipuisto, siirretään
- 15 Herukkapuisto
- 16 Haukilahdenpuisto
- 17 Björkenheimipuisto
- 18 Fiskarssinpuisto
- 19 Hevosmiehentienpuisto
- 20 Nummenmetsänpuisto

### Hyrylä

- 21 Fjällbo
- 22 Mailapojantie
- 23 Tupasvillanpuisto
- 24 Augustanpuisto
- 25 Halkivahanpuisto
- 26 Hiekkalinnanpuisto
- 27 Harjupuisto
- 28 Piilipuisto, siirretään
- 29 Tuuliviirinpuisto
- 30 Tuuliviirinpuiston leikkipaikka
- 31 Yrttipuisto, siirretään
- 32 Vaunukankaanpuisto
- 33 Kisällinpuisto
- 34 Saviriihenaukio
- 35 Hyökkälän leikkipuisto
- 36 Autiorinteenpuisto
- 37 Tuusulanjoenpuisto
- 38 Terttuseljanpuisto
- 39 Suutarinpuisto, laajennetaan
- 40 Kievarinpuisto
- 41 Toukkapuisto
- 42 Mikkolanpuisto, siirretään
- 43 Urheilukeskuksen leikkipaikka
- 44 Yläniitty
- 45 Ali-Seppälänpuisto
- 46 Alaniitty
- 47 Tuhkalanpuisto, rakennettava
- 48 Etelärinteenpuisto
- 49 Korkinpuisto
- 50 Kotkanpuisto
- 51 Myllykylän leikkipuisto
- 53 Tuusulan tori
- 54 Haukanpuisto
- 55 Puustellinmetsänpuisto (valmistuu 2020)
- 57 Murupuisto

- |  |                                       |   |                                      |
|--|---------------------------------------|---|--------------------------------------|
|  | Poistettava leikkipuisto              |  | Asuinaluepuisto, 500m saavutettavuus |
|  | Leikkipaikka, 200m saavutettavuus     |  | Keskuspuisto, 500m saavutettavuus    |
|  | Lähileikkipuisto, 200m saavutettavuus |  | 700m saavutettavuusalue              |

Etelä-Tuusula	Rakennetaan	Säilytetään, kunto hyvä	Poistetaan	Laajennus/ pienennys	Perusk. Hetä	Perusk. 20-24	Perusk. 25-29	Huom.
Tuusulan tori		X						
Autorinteenpuisto		X						
Fjällbo		X						
Halkivahanpuisto		X						
Haukanpuisto		X						
Kievarinpuisto		X						
Korkinpuisto		X						
Mailapojanpuisto		X						
Savirihenaudio		X						
Tupasvillanpuisto		X		(p)				
Tuuliviirinpuisto		X						
Tuuliviirinpuiston leikkipaikka		X						
Urheilukeskuksen leikkipaikka		X						
Harjupuisto		X	(x)					Hiekkalinnanpuisto saavutettavuusalueella
Tertuseljanpuisto		X	(x)					Murupuisto sekä päiväkotiki lähellä
Vaunukankaan leikkipaikka		X	(x)					Jouhisaran kaava-alueelle uusi puisto?
Yläniitty		X	(x)					Jos tarvitaan säästöä kustannuksissa
Alaniitynpuisto							X	
Etelärinteenpuisto							X	
Hiekkalinnanpuisto							X	
Kotkanpuisto							X	
Toukka-alue							X	
Tuusulanjoenpuisto			(x)				X	Poisto, jos Suutarinpuistoa laajennetaan.
Hyökkälän leikkipuisto						X		
Augustanpuisto					X			
Kisällinpuisto			(x)		X			Härsikiven kaava-alueelle uusi puisto?
Murupuisto	X							Valmistuu 2020
Puustellinmetsän puisto	X							Valmistuu 2020
Tuhkalanpuisto	X							Ei toistaiseksi suunnitteilla
Jouhisaran kaava	(x)							Kaava 20-24, tuleeko uusi puisto?
Myllykylän leikkipuisto			(x)	P				Supistetaan pinta-alaa ja välineistöä
Suutarinpuisto			(x)	L				Rakennetaan suuri keskuspuisto?
Ali-Seppälänpuisto			X		(x)			Tuhkalanpuistoon uusi leikkipuisto?
Maanitynpuisto			X					Tuhkalanpuistoon uusi leikkipuisto?
Mikkolanpuisto			X			(x)		Siirto MW:n päiväkodin yhteyteen?
Piilipuisto			X		(x)			Mattilan pk:n yhteyteen?
Yrttipuisto			X		(x)			Jouhisaran kaava

X=ensisijainen toimenpide		Säilytys ensisijainen toimenpide
(x)=toissijainen toimenpide		Säilytetään
P=pienennys		Poisto ensisijainen toimenpide. Korvataan uudella tai poistetaan kokonaan
L=laajennus		Pienennys tai laajennus. Kirjain suluissa on toissijainen toimenpide
		Peruskorjaus heti
		Peruskorjaus 20-24
		Peruskorjaus 25-29
		Rakennettava puistot

Jokela	Rakennetaan	Säilytetään, kunto hyvä	Poistetaan	Laajennus/ pienennys	Perusk. Hetä	Perusk. 20-24	Perusk. 25-29	Huom.
Lepolan leikkipuisto		X						
Notkokuisto		X						
Pertuntienpuisto		X						
Purolan leikkipuisto		X						
Sorsapuisto		X						
Visapuisto		X						
Temmonpuisto							X	
Hurmeenpuisto						X		
Viertolanpuisto						X		
Lilly Kajanus-Blenner	X							Valmistuu 2020
Hevoskylän kaava-alue	X							Kaava 20-24
Kolsanmetsä				L			(x)	
Lähdepuisto			X		(x)			Yhdistetään Kolsanmetsän leikkipuistoon

X=ensisijainen toimenpide		Säilytys ensisijainen toimenpide
(x)=toissijainen toimenpide		Säilytetään
P=pienennys		Poisto ensisijainen toimenpide. Korvataan uudella tai poistetaan kokonaan
L=laajennus		Pienennys tai laajennus. Kirjain suluissa on toissijainen toimenpide
		Peruskorjaus heti
		Peruskorjaus 20-24
		Peruskorjaus 25-29
		Rakennettava puisto

Jokela	Rakennetaan	Säilytetään, kunto hyvä	Poistetaan	Laajennus / pienennys	Perusk. Hetä	Perusk. 20-24	Perusk. 25-29	Huom.
Lepolan leikkipuisto		X						
Notkokuisto		X						
Pertuntienpuisto		X						
Purolan leikkipuisto		X						
Sorsapuisto		X						
Visapuisto		X						
Temmonpuisto							X	
Hurmeenpuisto						X		
Viertolanpuisto						X		
Lilly Kajanus-Blenner	X							Valmistuu 2020
Hevoskylän kaava-alue	X							Kaava 20-24
Kolsanmetsä				L			(x)	
Lähdepuisto			X		(x)			Yhdistetään Kolsanmetsän leikkipuistoon

	Säilytys ensisijainen toimenpide
X=ensisijainen toimenpide	Säilytetään
(x)=toissijainen toimenpide	Poisto ensisijainen toimenpide. Korvataan uudella tai poistetaan kokonaan
P=pienennys	Pienennys tai laajennus. Kirjain sulussa on toissijainen toimenpide
L=laajennus	Peruskorjaus heti
	Peruskorjaus 20-24
	Peruskorjaus 25-29
	Rakennettava puisto